

# **REFERAT Social- og Arbejdsmarkedsudvalget 2018 - 2021 d. 31-08-2021**

**Mødedato** Tirsdag d. 31. august 2021 kl. 16:00

**Mødested** Jernbanegade 7, Mødelokale 129

## Indholdsfortegnelse

Godkendelse af dagsorden.....	3
Status på indsatsen i Jobcenter Lolland.....	4
Kvartalsregnskab 30. juni 2021.....	6
Budget 2022 Social og Arbejdsmarkedsudvalget.....	8
Politiske målsætninger 2022.....	9
Beskæftigelsesstrategi 2022.....	10
Gratis psykologhjælp til unge 15-25 år.....	12
Godkendelse af nyt medlem af Lolland Udsatteråd.....	14
Åben orientering.....	15
Lukket: .....	16
Lukket: .....	17

## **Punkt 1: Godkendelse af dagsorden**

00.01.00-G01-12-20

### **Sagsfremstilling**

Godkendelse af dagsorden til Social- og Arbejdsmarkedsudvalgsmøde den 31. august 2021.

### **Sagen afgøres af**

Social- og Arbejdsmarkedsudvalget

### **Beslutning**

Godkendt.

## Punkt 2: Status på indsatsen i Jobcenter Lolland

15.00.00-P05-1-19

### Sagsfremstilling

Sektor for Social og Arbejdsmarked fremlægger status på indsatsen i Jobcenter Lolland i uge 28 i 2021.

Status består af en oversigt med opgørelse af antal borgere på de enkelte ydelser pr. uge og en oversigt med kurvediagrammer, der månedsvist viser det nuværende år og hele det foregående år, således at Jobcentrets indsat umiddelbart kan sammenlignes med indsatsen året før. Diagrammerne viser de udvalgte målgrupper, som Social- og Arbejdsmarkedsudvalget har valgt at prioritere.

I juni 2021 var ledighedsprocenten (fuldtidsledige i procent af arbejdsstyrken) i Lolland Kommune 4,1 %. Siden december 2020 var ledighedsprocenten faldet med 1,3 procentpoint. Til sammenligning var den landsdækkende ledighedsprocent i juni på 3,5 % med et fald på 0,9 procentpoint siden december 2020. Derved faldt ledighedsprocenten i perioden mere i Lolland Kommune end i landet som helhed.

Det samlede antal borgere med en offentlig forsørgelsesydelse fra Lolland Kommune er faldet med i alt 519 personer siden den seneste status i uge 14.

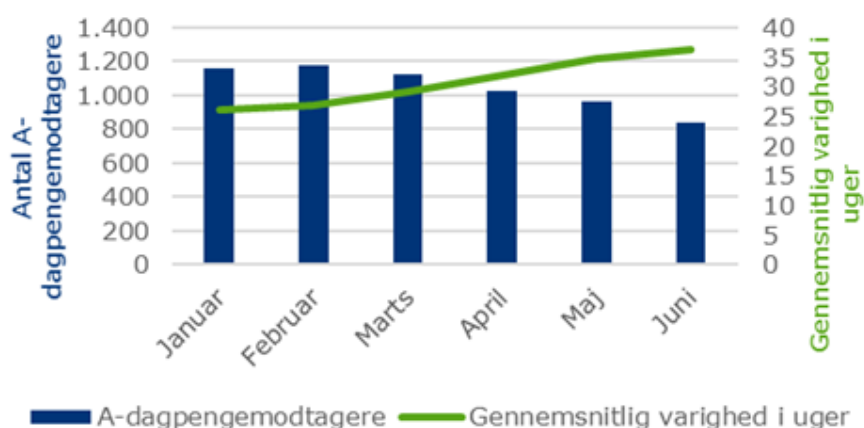
I sommeren 2021 er situationen på arbejdsmarkedet næste normaliseret og ligner på flere områder sommeren 2019, hvilket var det sidste normale år inden corona-epidemien ramte landet, og lige som i sommeren 2019 melder flere virksomheder nu om mangel på kvalificeret arbejdskraft.

Fra uge 14 til uge 28 er antallet af A-dagpengemodtagere faldet med 351 personer fra 962 til 611 personer. Derved svarer A-dagpengemodtagernes ledighed næsten til uge 28 i 2019, hvor der var 32 færre A-dagpengemodtagere. Samlet set modtog kun 56 færre borgere en kommunal forsørgelsesydelse fra Lolland Kommune i uge 28 i 2019.

Fra uge 14 til uge 28 i 2021 har det været et fald i forhold til stort set alle kommunale forsørgelsesydelser. De største fald har foruden A-dagpengemodtagerne været på sygedagpengeområdet med et fald på 113 personer og på kontanthjælpsområde med et fald på 94 personer. I samme periode har der været en mindre stigning i antallet ledighedsydelsesmodtagere og en stigning på 83 personer på senior- og førtidspensionsområdet.

Som ved sidste status for uge 14 laver Jobcenter Lolland fortsat nye fleksjobaftaler med lokale virksomheder, så borgere med en varig nedsættelse af arbejdsevnen kan bevare tilknytningen til arbejdsmarkedet. I uge 14 havde 750 personer et fleksjob og i uge 28 var antallet steget til 766 personer.

Selv om ledigheden fortsat falder, og beskæftigelsesindsatsen er genåbnet d. 1. juli 2021, så sætter corona-epidemien fortsat sine spor på beskæftigelsesindsatsen i Jobcentret. Nedlukningen af beskæftigelsesindsatsen har bl.a. har resulteret i en stigning i antallet af langtidsledige A-dagpengemodtagere. Selv om antallet af A-dagpengemodtagere er faldet støt i hele 1. halvår af 2021, så er den gennemsnitlige varighed på A-dagpenge steget tilsvarende i den samme periode. Stigningen er udtryk for, at mange af de resterende A-dagpengemodtagere er ramt af længerevarende ledighed.



Jobcentret har derfor fokus på A-dagpengemodtagere med længerevarende ledighedsforløb, samt på borgere, der har fået længerevarende forløb på andre kommunale forsørgelsesydelser som følge af coronanedlukninger og -restriktioner.

### Indstilling

Sektor for Social og Arbejdsmarked indstiller, at Udvalget tager status til orientering.

### Sagen afgøres af

Social- og Arbejdsmarkedsudvalget

## **Beslutning**

Orienteringen taget til efterretning. Der ønskes et oplæg om proflien på gruppen af A-dagpengemodtagere.

## **Bilag**

Status på indsatsen i Jobcenter Lolland - uge 28 2021

Status på indsatsen i Jobcenter Lolland - juni 2021

## Punkt 3: Kvartalsregnskab 30. juni 2021

00.32.00-G01-3-21

### Sagsfremstilling

Social og Arbejdsmarkedsudvalgets forventet regnskab viser et merforbrug på 16,6 mio.kr. i forhold til det korrigerede budget på 1.128,0 mio.kr., hvilket er en positiv ændring på 8 mio. kr. i forhold til forventningen ved budgetopfølgningen pr. 30-4-2021.

Merforbruget fordeler sig således med 22 mio.kr. på arbejdsmarkedsområdet, et mindre forbrug på socialpsykiatri- og handicapområdet på 5,3 mio.kr. samt et forventet mindre forbrug/overførsel til 2022 på 2,5 mio.kr. på de decentrale områder ex. Sprogskolen.

Det samlede merforbrug fordeler sig med et merforbrug på overførselsudgifterne på 23,3 mio. kr. og et mindre forbrug på 6,6 mio.kr. på serviceudgifterne.

### Arbejdsmarked

På arbejdsmarkedsområdet forventets et merforbrug på 22,0 mio. kr., det er primært Covid-19 samt en fortsat stigning i antal borgere på varig forsørgelse førtidspension, som udgør stigningen i udgiftsbehovet. Arbejdsmarkedsområdet har positivt udviklet sig med 10 mio. kr. og 105 helårspersoner som overgår fra forsørgelse til beskæftigelse, i forhold til forventningerne 30-4-2021.

### Covid-19

Betydningen af Covid-19 er indregnet i det forventet regnskab med en stigning på 14,7 mio. kr. derudover var der indregnet 13,8 mio. kr. i budgettet for 2021, tidligere benævnt som Covid-19 rest. Dog skal det bemærkes at det er en forbedring, på 10,1 mio. kr., i forhold til 30.4.2021.

I henhold til Lov- og cirkulæreprogrammet bliver Lolland kommune kompenseret med 10,2 mio. kr. vedr. suspension af dagpengeforbrug og forlængelse af retten til sygedagpenge og kontanthjælp. Ansøgning om tillægsbevilling hertil vil ske i forbindelse med regnskab pr. 30. september 2021.

### Varig forsørgelse

Effekten af tilbagetrækningsreformen har haft større end forventet betydning i antal borgere på varig forsørgelse. I 2020 blev 194 personer på førtidspensions forsørgelsesydelsen fremfor at overgå til folkepension. Dette betød et merforbrug i regnskabet 2020, og dette vil fortsætte i 2021, hvor der for førtidspensioner og flexjob/ledighedsydelse forventes et merforbrug på 26,5 mio. kr.

Tilbagetrækningsreformen er fuldt implementeret i 2022, hvorefter folkepensionsalderen er 67 år. Effekten af tilbagetrækningsreformen betød på landsbasis, at 2020 gav største tilgang af førtidspensionister i over ti år.

### Femern

2021 er år1 i det store Femern projekt, som skal give øget vækst og beskæftigelse i Lolland Kommune.

I budgettet for 2021 er indregnet 100 fuldtidspersoner, som vil overgå fra forsørgelsesydelse til beskæftigelse vedr. Femern projektet eller afledt heraf, disse forudsætninger fastholdes i forventningerne.

### Ændringer i aktiviteten på området

(Antal helårspersoner)

Forsørgelsestyper	Covid-19 - rest <i>er med i budget 2021</i>	Budget 2021	Covid-19	Femern	Andet	Forventning til 2021
Sygedagpenge	5	821	120			741
Kontanthjælp	40	937	-40	0	-25	872
Ressourceforløb		282			-30	252
Ledighedsydelse		145	40		0	185
A-dagpenge	75	756	20	0		776
Flexjob		739			20	759
Seniorpension		230			20	250
Uddannelseshjælp	6	522			-50	472
Udlændinge		95			5	100
Revalidering	0	125	-20		-20	85
Førtidspension		3.258			45	3.303
Seniorjob		30			-10	20
<b>I alt</b>	<b>126</b>	<b>7.738</b>	<b>120</b>	<b>0</b>	<b>-45</b>	<b>7813</b>
<b>Økonomisk betydning</b>	<b>13.884.953</b>		<b>14.710.667</b>	<b>-</b>	<b>-6.943.756</b>	

## Psykiatri og handicappede

Der forventes for psykiatri- og handicapområdet for nuværende et mindre forbrug på 5,3 mio.kr.

Mindreudgiften findes primært på Særligt tilrettelagt specialundervisning (skole og midlertidig botilbud), svarende til 6,0 mio.kr., hvilket forklares med baggrund i de nye visitationsregler, med flest muligt i egne tilbud i Lolland Kommune.

Der er indarbejdet en forventet merudgift med 1,5 mio.kr. til SOSU-eleverne i 2021. Der er flere årsager til stigningen i udgifterne, hvor bl.a. kan nævnes, flere optagelser, flere voksne elever som er dyrere, overtagelse af elevansættelses ansvaret fra regionerne.

Samlet forventes en merindtægt på 0,5 mio.kr., for refusion fra staten på integration inkl. reguleringer på særlige dyre enkeltsager.

## Indstilling

Økonomisektoren indstiller, at Social og Arbejdsmarkedsudvalget godkender kvartalsregnskabet og videresender til behandling i Økonomiudvalget og Byrådet.

## Sagen afgøres af

Byrådet

## Beslutning

Godkendt som indstillet.

## Bilag

Kvartalsregnskab pr. 30.6.2021

STU aug. 2021

## Punkt 4: Budget 2022 Social og Arbejdsmarkedsudvalget

00.30.00-G01-2-21

### Sagsfremstilling

Social- og Arbejdsmarkedsudvalget har to gange tidligere haft budgetoplægget til behandling. På mødet 1. juni 2021 behandlede udvalget det første oplæg til budgettet. På mødet 10. august 2021 drøftede udvalget budgetoplægget med forslag til ændringer til budgetoplægget som følge af Direktionens ønske om at imødegå en større del af opdriften på kommunens budget.

Social og Arbejdsmarkedsudvalget mødet 31. august 2021 opstilles et budget i balance for 2022 - 2025. Dette budgetforslag indgår herefter i Økonomiudvalgets og Byråds videre behandling af kommunens samlede budget. Økonomiudvalget har 1. behandling af kommunens budget for 2022 - 2025 den 9. september 2021, og Byrådet har 1. behandling den 16. september 2021. 2. behandling af kommunens budget er den 30. september 2021 i Økonomiudvalget og den 7. oktober 2021 i Byrådet.

Der er vedhæftet følgende bilag til sagen:

- Budgetbemærkninger inklusiv oversigt over tekniske korrektioner

Budgetbemærkningerne er beskrevet overordnet. De detaljerede budgetbemærkninger udarbejdes, når budgettet er endeligt vedtaget i Byrådet.

### Økonomi

Budgetforslaget tager udgangspunktet i det budget for overslagsåret 2022, som blev vedtaget samtidig med budgettet for 2021. Budgetoplægget er fremskrevet med den af Kommunernes Landsforening forventede pris- og lønudvikling på 2,0 procent. Det skal bemærkes, at denne fremskrivningsprocent er lidt anderledes end den, som var anvendt til budgetoplæggene på juni og augustmøderne, idet Kommunernes Landsforening siden da har ændret forventningerne til pris- og lønudviklingen.

Der er indarbejdet tekniske korrektioner med kassevirkning på 17,366 mio. kr.

### Indstilling

Direktionen indstiller, at Social- og Arbejdsmarkedsudvalget godkender det opstillede budgetforslag og videresender til behandling i Økonomiudvalget og Byrådet

### Beslutning

Godkendt som indstillet.

### Bilag

Budgetforslag 2022 - 2025 Social- og Arbejdsmarked

## Punkt 5: Politiske målsætninger 2022

00.00.00-G01-4-21

### Sagsfremstilling

Social- og Arbejdsmarkedsudvalget besluttede på sit møde d. 11. august 2020 at arbejde med følgende politiske målsætninger for 2021:

Optimal udnyttelse af rekrutteringsmulighederne ved Femern-byggeriet

Status: Den konkrete opfølgning på målsætningen blev på udvalgets møde d. 1. september godkendt til at følge antallet af målrettede opkvalificeringsforløb i forhold til Femernbyggeriet. Målsætningen var 6 kursuskøb og der er dags dato gennemført 5 forløb.

Forbedring og sikring af rettigheder på Jobcentret

Status: Den konkrete opfølgning på målsætningen blev på udvalgets møde d. 1. september 2020 godkendt til, at revisionens gennemgang af 2020-regnskabet ikke gav anledning til bemærkninger på arbejdsmarkedsområdet. Revisionsgennemgangen for 2020-regnskabet har endnu ikke været politisk forelagt på nuværende tidspunkt. Der ses ikke at være kritiske bemærkninger til nye forhold, men kritik af, at 2 ud af 3 tidligere bemærkninger fra 2019-regnskabet fortsat ikke kan betegnes som afsluttede.

Det frivillige område understøttes, således at tilbudsviften bliver bredere også på det uvisiterede område

Status: Den konkrete opfølgning på målsætningen blev på udvalgets møde d. 1. september 2020 godkendt til, at viften af både individuelt og gruppebaserede forløb og tilbud skal være udvidet med 5-10 stk. i forhold til 2020. Status er, at der på nuværende tidspunkt er etableret 5 yderligere gruppeforløb.

### POLITISKE MÅLSÆTNINGER FOR 2022

I forbindelse med budget 2022 skal Social- og Arbejdsmarkedsudvalget drøfte og tage stilling til udvalgets målsætninger for 2022. De politiske målsætninger skal sætte en retning for de prioriteringer, som blandt andet afspejles i det kommende budget og knytte an til Social- og Arbejdsmarkedspolitikken. Med udgangspunkt heri foreslår Sektor for Social- og Arbejdsmarked følgende politiske målsætninger for 2022:

At ønsket om at bevare fokus på Femernbyggeriets rekrutteringsmuligheder samt jobåbninger generelt fastholdes, men med et fornyet resultatkrav

- Forslag til resultatkrav: at der ses en vækst i antallet af formidlede jobordrer samt ansættelse af formidlede kandidater

At Lolland Kommune arbejder hen imod en styrket tilbudsvifte af frivillige tilbud med aktiv inddragelse af civilsamfundet, der i højere grad understøtter et rehabiliterende perspektiv.

- Forslag til resultatkrav: Frivillighedsområdet for sårbare og socialt udsatte borgere i Lolland Kommune kortlægges, og der udvikles eller igangsættes tre konkrete tilbud til sårbare og socialt udsatte borgere.

At målet om en forbedring og sikring af rettidigheder på Jobcentret fastholdes med sit eksisterende resultatkrav

### Indstilling

Sektor for Social og Arbejdsmarked indstiller, at forslag til politiske målsætninger for 2022 godkendes.

### Sagen afgøres af

Social- og Arbejdsmarkedsudvalget

### Beslutning

Godkendt.

## Punkt 6: Beskæftigelsesstrategi 2022

15.00.15-P15-1-21

### Sagsfremstilling

Landets kommuner skal hvert år udarbejde en strategisk plan for det kommende års beskæftigelsesindsats. Planen, der skal beskrive kommunens beskæftigelsesmæssige udfordringer, mål og strategier, skal godkendes af kommunalbestyrelsen senest i december måned.

I Lolland Kommune har planen siden 2017 haft titlen beskæftigelsesstrategi for netop at sætte et yderligere fokus på det strategisk og økonomisk vigtige beskæftigelsesområde. Fra 2019 har Beskæftigelsesstrategien indgået som et selvstændigt bilag til Lolland Kommunes tværgående Social- og Arbejdsmarkedspolitik. Beskæftigelsesstrategien skal medvirke til at sikre, at der er sammenhæng mellem kommunens beskæftigelsespolitiske udfordringer, de politiske mål og den overordnede strategiske prioritering og tilrettelæggelse af beskæftigelsesindsatsen i kommunen.

Beskæftigelsesstrategi 2022 er et politisk strategisk dokument, hvor de enkelte beskæftigelsespolitiske temaer nedbrydes i politiske fokusområder og hvor de dertilhørende handlinger og målpunkter sættes i centrum. Strategiens temaer skal ses i et samspil med kommunens Plan og Udviklingsstrategi 2019-2030, hvor der er fokus på de unges uddannelse, job og karrieremuligheder, de lediges opkvalificering og efteruddannelse, samt på de muligheder for tiltrækning og fastholdelse af kvalificeret arbejdskraft, som Femern Bælt-byggeriet åbner op for.

Beskæftigelsesstrategiens fire hovedtemaer tager både udgangspunkt i Ministerens 5 vejledende beskæftigelsespolitiske mål for 2022, der er en gentagelse af målene for 2021, og i Social- og Arbejdsmarkedsudvalgets temadrøftelse på mødet d. 4. maj 2021:

- Arbejdskraftsudbuddet i Lolland Kommune skal udvides, så både lokale virksomheder og Femern Bælt-byggeriet kan få den kvalificerede arbejdskraft, der efterspørges.
- Borgere under 30 år, der ansøger om en kommunal offentlig forsørgelse, skal mødes med et fokus på uddannelse og/eller beskæftigelse, så de hurtigst muligt enten kan påbegynde uddannelse eller beskæftigelse. Målet er, at de skal blive selvforsørgende og være med til at dække virksomhedernes efterspørgsel efter kvalificeret arbejdskraft.
- Uddannelseshjælps- og kontanthjælpsmodtagere, der befinder sig langt fra arbejdsmarkedet, skal støttes i at opnå en tilknytning til arbejdsmarkedet, så de i større grad kan medvirke til at øge arbejdskraftsudbuddet i kommunen. Det er vigtigt for alle mennesker at føle sig som en aktiv del af samfundet, derfor har alle fortjent at have en tilknytning til arbejdsmarked og ikke mindst til arbejdslivets sociale fællesskaber.
- Alle borgere, der kommer i Jobcentret, skal mødes med et fokus på beskæftigelse og opkvalificering og skal have en saglig og værdig sagsbehandling herunder en aktiv indsats og samtaler til tiden, så de hurtigst muligt igen kan få en tilknytning til arbejdsmarkedet.

Udvalget har ønsket at videreføre de 4 hovedtemaer fra Beskæftigelsesstrategi 2021, derfor er ændringerne under de enkelte hovedtemaer i udkastet til strategi 2022 markeret med rødt, så det er lettere at se ændringerne. Ændringerne i resten af udkastet til strategi 2022 er ikke markerede; men relaterer sig hovedsagelig til konsekvenserne af Femern Bælt-byggeriet og corona-epidemien.

Det er Jobcentrets forventning, at corona-epidemien fortsat vil sætte sine spor på kommunens beskæftigelsesindsats i 2022, da nedlukningen af beskæftigelsesindsatsen og forlængelserne af sygedagpengeperioden under corona-epidemien har resulteret i en stigning af både langtidsledige og af langtidssyge.

Samtidig forventes det, at den stigende efterspørgsel efter arbejdskraft både til Femern Bælt-byggeriet og til lokale virksomheder vil fortsætte i årene frem til 2026, hvor efterspørgslen efter direkte arbejdskraft til Femern Bælt-byggeriet og efter indirekte arbejdskraft hos lokale virksomheder forventes at kulminere. Den stigende efterspørgsel efter arbejdskraft vil betyde, at lokale virksomheder vil få vanskeligere ved at rekruttere kvalificerede medarbejdere i årene fremover. Derfor arbejder Jobcentret løbende på at opkvalificere borgere og udvide arbejdskraftsudbuddet for at reducere det forventede pres på arbejdsmarkedet.

Beskæftigelsesstrategi 2022 skal senest godkendes af Byrådet på mødet d. 16.12.2021.

## **Planmæssige forhold/Lovgrundlag**

Lov nr. 1482 af 23. december 2014 om organisering og understøttelse af beskæftigelsesindsatsen m.v.

## **Indstilling**

Sektor for Social og Arbejdsmarked indstiller,

1. at Social- og Arbejdsmarkedsudvalget drøfter udkastet til Beskæftigelsesstrategi 2022,
2. at Beskæftigelsesstrategi 2022 sendes i høring hos Udsatterrådet, Handicaprådet og Integrationsrådet inden den sendes til godkendelse hos Byrådet.

## **Sagen afgøres af**

Byrådet

## **Beslutning**

Beskæftigelsesstrategien sendes i høring med følgende justeringer, der indarbejdes inden høringen:

- øget fokus på de forsikrede ledige og de jobparate kontanthjælpsmodtagere
- øget fokus på de jobparate unge og formidlingen af de jobmuligheder, der er lokalt
- øget fokus på at understøtte unge i at gennemføre uddannelse og øvrige tilbud

## **Bilag**

Kvinder i job - Lolland 2021

mikrolaan\_aarhus

Udkast til Beskæftigelsesstrategi 2022

## Punkt 7: Gratis psykologhjælp til unge 15-25 år

27.00.00-P08-1-19

### Sagsfremstilling

I denne sag orienteres om status på indsatsen Gratis psykologhjælp til unge mellem 15 og 25 år, der trådte i kraft 2. marts 2020.

Tilbuddet om gratis psykologhjælp til unge i alderen 15-25 år består af op til fem samtaler med en ungepsykolog. Samtalerne tager udgangspunkt i det, den unge ønsker at tale om og kan foregå i enten Maribo eller Nakskov. Tilbuddet er finansieret med 1,5 mio. årligt på Social- og Arbejdsmarkedsudvalgetes område.

I perioden 1. november 2020 til 31. juli 2021 har ungepsykologerne gennemført samtaler med 154 unge, heraf 103 kvinder og 51 mænd. 86 af de unge har været over 18 år og 56 unge under 18 år (12 unge har ikke oplyst alder).

Tilbuddet om gratis psykologhjælp har været præget af den nationale nedlukning grundet covid-19. Psykologerne har i nedlukningsperioderne gennemført samtaler med de unge der ønskede det via telefon eller som walk'n'talk, når man ikke måtte mødes.

De unge henvender sig primært til ungepsykologerne med

- tristhed, irritation/vrede, angst eller ensomhed (32 procent)
- problemer knyttet til familie, kæreste eller venner (23 procent)
- problemer knyttet til skole, uddannelse eller arbejde (16 procent)
- en følelse af at være forkert og utilstrækkelig (16 procent)
- indre uro, hjertebanken, kvalme el. lign. (4 procent)

Ungepsykologerne arbejder med, at de unge får nye og mere positive tanker om fremtiden, mentale strategier og konkrete handlinger, som de unge kan bruge direkte i deres hverdag. Den enkelte unges trivsel måles via FIT (Feedback Informed Treatment) som sikrer, at den unge oplever at få det bedre gennem samtalerne.

82 pct. af de unge, der har benyttet tilbuddet, er i gang med uddannelse eller beskæftigelse. Heraf går 29 procent i grundskolen, inkl. 10. klasse og 27 pct. på FGU i Maribo og Nakskov. Tilbuddet er også benyttet af unge, der går på Gymnasium og HF i Maribo og Nakskov, EUD og CELF, SOSU-skolen. Ganske få af de unge er i lære/ har en elevplads (5 pct.) eller er i beskæftigelse (11 pct.).

8 pct. af de unge har ikke ønsket at oplyse hvad de er i gang med, mens andre 8 pct. ikke er i gang med uddannelse eller beskæftigelse. Se mere i vedhæftede statusnotat.

Ungepsykologerne samarbejder med blandt andet uddannelsesvejlederne på de lokale ungdomsuddannelser, Ungeindsatsen, Børne og Ungerådgivningen, Jobcenteret m.fl. for at sikre, at de unge der har brug for psykologhjælp kender til tilbuddet. Men også for at sikre, at de unge, der kontakter ungepsykologerne, får den hjælp de har brug for fra andre relevante aktører. Desuden viderehenviser ungepsykologerne en del til Rådgivningscafeen.

Det er sektoren for Børn, Unge og Families vurdering, at tilbuddet når en bred vifte af unge på tværs af køn, alder, kommunens geografi og lokale uddannelsesinstitutioner. Men der er fortsat et potentiale for, at flere unge i beskæftigelse benytter tilbuddet. Der er derfor igangsat en styrket informationsindsats, der skal udbrede kendskabet til tilbuddet blandt borgere i Lolland Kommune. Det sker via kommunens hjemmeside, i Ugeavisen og opslag på div. sociale medier, herunder en kort video fra Ungepsykologerne.

Flere af uddannelsesinstitutionerne har et ønske om, at der kan tilbydes gruppeterapi. Da der har været en god oplevelse med at gennemføre walk'n'talks under coronanedlukningerne, har ungepsykologerne selv ønsket at kunne tilbyde gruppeterapien i naturen. Der er derfor uddannet ungepsykologer i naturterapi, så de unge nu kan deltage i 8 x 3 timers naturterapi i gruppe, se vedhæftede folder for yderligere information.

### Indstilling

Sektoren for Børn, Unge og Familie indstiller til Social- og Arbejdsmarkedsudvalget og Børne- og Skoleudvalget, at orienteringen tages til efterretning

### Sagen afgøres af

Social- og Arbejdsmarkedsudvalget og Børne- og Skoleudvalget

### Beslutning

Taget til efterretning.

## **Bilag**

Folder samtaler og naturterapi

Status på gratis psykologhjælp

## **Punkt 8: Godkendelse af nyt medlem af Lolland Udsatteråd**

27.15.00-A30-1-19

### **Sagsfremstilling**

Frelsens Hær Nakskov, der har været repræsenteret i Lolland Udsatteråd, siden Rådet blev oprettet i 2018, har ved mail af 9. august 2021 indstillet ny repræsentant og suppleant til Lolland Udsatteråd:

Martin Mader som repræsentant og Maria Mader som suppleant. Begge er bosiddende i Lolland Kommune.

Nye medlemmer af kommunens råd og nævn skal godkendes af Lolland Byråd, inden de kan påbegynde deres arbejde, men Lolland Byråd har d. 27. juni 2019 besluttet, at nye medlemmer af Udsatterådet godkendes af Social- og Arbejdsmarkedsudvalget i resten af nuværende Byrådsperiode.

Det tilføjes, at forhåndsgodkendelse af repræsentation ved formandsbeslutning med henblik på Udsatterådets ordinære møde d. 17. august ikke blev nødvendigt grundet afbud.

### **Indstilling**

Sektor for Social og Arbejdsmarked indstiller, at Udvalget godkender Martin Mader som repræsentant med Maria Mader som suppleant for Frelsens Hær Nakskov til Lolland Udsatteråd.

### **Sagen afgøres af**

Social- og Arbejdsmarkedsudvalget

### **Beslutning**

Godkendt.

## **Punkt 9: Åben orientering**

00.01.00-G01-12-20

### **Sagsfremstilling**

Åben orientering til Social- og Arbejdsmarkedsudvalgsmøde den 31. august 2021.

### **Beslutning**

Intet

## **Punkt 10: Lukket:**

00.01.00-G01-12-20

## **Punkt 11: Lukket:**

00.01.00-G01-12-20