

REFERAT Børne- og Skoleudvalget 2018 - 2021 d. 05-12-2019

Mødedato Torsdag d. 05. december 2019 kl. 15:00

Mødested Den Hvide Bygning, Nakskov

Indholdsfortegnelse

Godkendelse af dagsorden - 5. december 2019.....	3
Budgetopfølgning pr. 31. oktober 2019.....	4
Budget 2020 midler til tidlig indsats / forebyggelse.....	6
Takstblad 2020, reviderede takster på børne- og skoleområdet.....	8
Tildelingsmodel for skoleområdet.....	9
Godkendelse af specialundervisningsstrategi.....	11
Dagtilbudsstrategi.....	16
Nyt tilsynskoncept for dagtilbud.....	19
Ansættelse af erhvervsplaymaker.....	20
Ny vederlagsmodel for døgnplejefamilier.....	21
Erfaringer med Ungdomskriminalitetsnævnet.....	22
Udkast til integrationspolitik 2019-2022.....	24
Børne- og Skoleudvalgets årsplan 2020.....	27
Åben orientering - 5. december 2019.....	28
Lukket:	29

Punkt 1: Godkendelse af dagsorden - 5. december 2019

00.01.00-G01-449-17

Sagsfremstilling

Godkendelse af dagsorden til Børne- og Skoleudvalgets møde den 5. december 2019.

Sagen afgøres af

Børne- og Skoleudvalget

Beslutning

Godkendt.

Punkt 2: Budgetopfølgning pr. 31. oktober 2019

00.30.14-A00-1-19

Sagsfremstilling

Økonomisektoren fremsender budgetopfølgning for perioden 1. januar 2019 til 31. oktober 2019. Forbruget på Børne- og Skoleudvalgets område, det forventede regnskab og afvigelserne fordelt på de store områder er vist i nedenstående tabel:

Forbrug 1/1 - 31/10	638,1 mio. kr.
Korrigeret budget 2019	766,4 mio. kr.
Forventet regnskab for 2019	764,6 mio. kr.
Forventet afvigelse for udvalget 2019 (mindreforbrug)	-1,8 mio. kr.
Forventet afvigelse i procent af det korrigerede budget 2019 (mindreforbrug)	-0,2 %
Forventet afvigelse Skole- og Dagtilbud (mindreforbrug)	-0,9 mio. kr.
Forventet afvigelse Børn, Unge og Familie (mindreforbrug)	-0,9 mio. kr.
Forventet afvigelse Projekter (merforbrug)	-0,022 mio. kr.
Udvalgets forventede afvigelse på serviceudgifter (merforbrug)	1,9 mio. kr.

Det forventede mindreforbrug på -1,8 mio. kr. udgør -0,2 % af udvalgets korrigerede budget, hvilket er en meget lille afvigelse. Afvigelsen på serviceudgifterne er et forventet merforbrug på 1,9 mio. kr. Afvigelserne er specificeret ud i oversigtsskemaet på side 2 i bemærkningerne til budgetopfølgningen. Bemærkningerne er vedlagt som bilag.

Generelt

I forbindelse med kvartalsregnskabet pr. 30/9-19, søgte Børne- og Skoleudvalget om en negativ tillægsbevilling på 0,8 mio. kr. vedrørende en lavere pris- og lønudvikling end forudsat ved budgetlægningen. Tillægsbevillingen er godkendt af Økonomiudvalget, og er indarbejdet i denne budgetopfølgning, hvorfor udvalgets korrigerede budget er nedskrevet med 0,8 mio. kr.

Ved kvartalsregnskabet blev der redegjort for, at kommunen generelt søger at nedbringe forbruget på serviceudgifterne på grund af risiko for sanktioner fra regeringen. Risikoen for sanktioner kom som følge af, at kommunerne samlet set og Lolland Kommune så ud til at overskride servicerammen. Nedbringelsen af forbruget sker bl.a. i form af udskydelse af anskaffelser, indkøb, mv., som ikke har konsekvens for serviceniveauet. Der arbejdes fortsat på at nedbringe forbruget. På Børne- og Skoleudvalgets område er der primært tale om udskydelse af renovering af legepladser i daginstitutioner og SFO'er, udskydelse af diverse indkøb på Ungdomsskolen, samt elevløftsmidler på to skoler, der ikke bruges fuldt ud i år. Det udskudte forbrug forventes at skulle overføres til 2020.

Det udskudte forbrug udgør -6,2 mio. kr. Udvalgets forventede mindreforbrug udgør -1,8 mio. kr., hvorfor udvalget ville have haft et merforbrug på 4,4 mio. kr., såfremt der ikke havde været udskudt forbrug.

Afvigelser på skole- og dagtilbudsområdet

På skole- og dagtilbudsområdet er der samlet set et mindreforbrug på -0,9 mio. kr. Afvigelserne er sammensat af mindreforbrug på "Fælles for skoler og dagtilbud" på -0,8 mio. kr., mindreforbrug på "Undervisning" på -0,7 mio. kr. samt merforbrug på "Dagtilbud".

Det ovenfor omtalte udskudte forbrug vedrører:

- Dagtilbud: -1,1 mio. kr.
- SFO: -1,0 mio. kr.

- Skoler: -3,3 mio. kr.
- Ungdomsskolen: -0,8 mio. kr.

Set i forhold til kvartalsregnskabet pr. 30/9-19, forventes nu et forbrug for året, der er 2,3 mio. kr. højere. Samtidig er budgettet nedskrevet som følge af lavere pris- og lønudvikling, hvorfor det forventede resultat er forværret med 2,8 mio. kr.

Det højere forbrug skyldes en række udviklinger i forbruget på både institutioner, skoler og centrale områder, hvoraf langt de fleste går i retning af et større forventet forbrug.

Afvielser på området for børn, unge og familie

På området for børn, unge og familie er der samlet set et mindreforbrug på -0,9 mio. kr. Afvigelse er sammensat af mindreforbrug på "Understøttende foranstaltninger" på -1,7 mio. kr. og på "Sundhed" på -0,7 mio. kr. samt af merforbrug på 1,4 mio. kr. på "Forebyggelse og anbringelse".

Set i forhold til kvartalsregnskabet pr. 30/9-19 forventes nu et forbrug for året, der er 0,4 mio. kr. højere. Samtidig er budgettet nedskrevet som følge af lavere pris- og lønudvikling, hvorfor det forventede resultat er forværret med 0,8 mio. kr.

Det højere forbrug skyldes primært højere forventede udgifter på anbringelsesområdet.

Børnetal Dannelunde Børnehave

Til udvalgets orientering vedlægges en opgørelse over børnetallet i Dannelunde Børnehave i perioden juli 2019 til november 2019, og 'kendte' børn i perioden december 2019 til juni 2020. Opgørelsen er uændret i forhold til den tilsvarende opgørelse i forbindelse med kvartalsregnskabet 30/9-19.

Økonomi

Et forventet mindreforbrug på -1,8 mio. kr. i forhold til det korrigerede budget.

Sagen afgøres af

Børne- og skoleudvalget

Beslutning

Orienteringen taget til efterretning.

Bilag

Budgetopfølgning BSU pr. 31. oktober 2019

Børnetal Dannelunde Børnehave november 2019

Punkt 3: Budget 2020 midler til tidlig indsats / forebyggelse

00.30.10-A00-1-18

Sagsfremstilling

Byrådet vedtog den 31. oktober 2019 Lolland Kommunes budget for 2020 - 2023. Denne sag indeholder en gennemgang af udvalgets budget for 2020.

For Børne- og Skoleudvalgets område, bygger budgettet på udvalgets budgetforslag, som godkendt 26. september 2019. Hertil har budgetforliget tilført 1,0 mio. kr. til finansiering af den fortsatte drift af dagtilbud i Dannemare samt 0,6 mio. kr. til tidlig indsats/forebyggelse.

Budgetforliget

I budgetforliget for 2020 skrives følgende om fortsat drift af dagtilbuddet i Dannelunde:

- Dannelunde: For at sikre finansieringen af den fortsatte drifte af dagtilbud Dannemare afsættes 1,0 mio. kr. i budget 2020 og overslagsårene

Om Tidlig indsats strategien skrives følgende:

Børne- og Skoleudvalget vedtog i foråret 2017 en tidlig indsatsstrategi med fokus på at sætte ind tidligt i barnets liv, eller så snart problemet opstår. Der er på budget 2018 tilført 1 mio. kr. til dagtilbudsområdet til at understøtte den tidlige, forebyggende indsats.

Endvidere er der i 2019 omfordelt midler fra Børn og Unge til skoler og dagtilbud til at understøtte implementeringen af samarbejdsstrukturerne omkring tidlig indsats.

Med den nye skole- og dagtilbudsstruktur er der behov for at genbesøge tidlig indsatsstrategien og vurdere, hvordan de forskellige samarbejdsstrukturer og støttefunktioner spiller sammen. Det omhandler såvel de pædagogiske læringscentre i skolerne som PPR og den nye ungeindsats.

Men kommunen kan ikke løfte alle opgaverne alene. For de børnefamilier, der har behov for en forebyggende indsats, vil der i 2020 blive arbejdet målrettet med at inddrage familie, netværk og frivillige organisationer mere i indsatsen via nye tilbud om Familierådslagning og et partnerskab med den frivillige forening Home Start.

- Forligspartierne er enige om at tilføre yderligere 0,6 mio. kr. til tidlig indsats / forebyggelse. Udmøntningen af midlerne sker i Børne- og Skoleudvalget.

Som grundlag for drøftelsen om udmøntningen af budgetbeløbet, vedlægges et bilag med hhv. budgetoversigt, tekniske korrektioner og vedtagne ændringer, herunder besluttede besparelser for 2020.

Forslag til udmøntning

Administrationen i sektoren for Børn, Unge og Familie er blevet bedt om at vurdere, hvordan de tilførte 0,6 mio. kr. til forebyggelse / tidlig indsats kan anvendes, så der opnås størst mulig forebyggende effekt for børn, unge og familier.

Ud fra udvalgets samlede prioritering af budget 2020 vurderes det, at der opnås størst mulig forebyggende effekt ved at prioritere sundhedsplejen og tandplejen. Prioriteringen passer ind i udvalgets strategi om at den tidlige indsats skal foregå i almen området.

Administrationen foreslår, at BSU6, BSU8, BSU9 og BSU10 rulles tilbage for at fastholde 2019-niveauet for tidlig indsats. Forslaget er i overensstemmelse med de høringssvar der er afgivet i forbindelse med budgetprocessen.

BSU6 Udvidelse af indkaldeintervallerne mellem statusundersøgelser

Mio. kr.	2020	2021	2022	2023
Tilpasning - drift	-0,348	-0,348	-0,348	-0,348

BSU8 Nedlæggelse af indsatsen Babysimulatorforløb

Mio. kr.	2020	2021	2022	2023
Tilpasning - drift	-0,119	-0,119	-0,119	-0,119

Investeringsbehov

BSU9	Reduktion fra 7 til 6 hjemmebesøg til spædbørn			
Mio. kr.	2020	2021	2022	2023
Tilpasning - drift	-0,096	-0,096	-0,096	-0,096

Investeringsbehov

BSU10	Reduktion fra 6 til 5 hjemmebesøg til spædbørn			
Mio. kr.	2020	2021	2022	2023
Tilpasning - drift	-0,096	-0,096	-0,096	-0,096

Investeringsbehov

Økonomi

Børne- og Skoleudvalget blev med budgetforliget for 2020 tilført 600.000 kr. til "tidlig indsats / forebyggelse" og 1,0 mio. kr. til fortsat drift af dagtilbud i Dannelunde.

Indstilling

Sektoren for Børn, Unge og Familie og Økonomisektoren indstiller, at Børne- og Skoleudvalget drøfter udvalgets budget for 2020, herunder beslutter anvendelsen af de 600.000 kr., som i forbindelse med budgetforliget blev tilført udvalgets budget for 2020 til "tidlig indsats / forebyggelse".

Sagen afgøres af

Børne- og Skoleudvalget

Beslutning

Tom Larsen begærede sagen rejst i byrådet.

Bilag

Oversigt over budget 2020 og ændringer

Punkt 4: Takstblad 2020, reviderede takster på børne- og skoleområdet

27.03.12-G01-3-19

Sagsfremstilling

På baggrund af budgetvedtagelse 2020 den 31. oktober 2019 fremlægges reviderede takster for forældrebetaling for børn i den kommunale dagpleje, kommunale daginstitutioner, samt reviderede beløb for tilskud til private daginstitutioner og private pasningstilbud.

Der er sket mindre stigninger af de takster, som blev forelagt i forbindelse med 1. behandlingen af budgettet.

Stigningen skyldes et højere beregningsgrundlag som følge af:

- Tilførslen af 1 mio. kr. i budgetaftalen til videreførelse af Dannelunde Børnehave
- Flytning af 1,8 mio. kr. fra PPRC til børnehaverne som følge af, at 4 pædagoger i de integrerede grupper pr. 1/1 flyttes fra PPRC til børnehaverne.

Beregningsgrundlaget er således hævet med 2,8 mio. kr. Taksterne er steget som følge af denne stigning.

Indstilling

Økonomisektoren indstiller, at udvalget drøfter de reviderede takster samt fremsender takstbladet til Økonomiudvalget samt Byrådets godkendelse.

Sagen afgøres af

Byrådet

Beslutning

Godkendt og fremsendes til byrådets godkendelse.

Udvalget ønsker en orientering i det nye år om status på SFO2 og juniorklubber.

Bilag

Takster til budget 2020, Skole og Dagtilbud, pr. 21.11.2019

Punkt 5: Tildelingsmodel for skoleområdet

00.30.04-S00-1-19

Sagsfremstilling

Børne- og Skoleudvalget blev på mødet 31. oktober forelagt en procesplan for udarbejdelse af en ny tildelingsmodel på skoleområdet. Ifølge procesplanen skal tildelingsmodellen behandles på Børne- og Skoleudvalgets møde 5. december 2019 til endelig beslutning.

Processen for tilblivelsen af den nye tildelingsmodel har indebåret inddragelse af skole- og landsbyordningslederne i et temamøde/workshop, samt drøftelser med skolebestyrelser, forældrebestyrelser for dagtilbud samt SektorMED.

Den nye budgettildelingsmodel skal gælde fra skoleåret 2020 / 2021.

Formålet med den nye budgettildeling er, at skolelederen skal have mulighed for at skabe den bedst mulige skole, ud fra det serviceniveau (budget), der er politisk besluttet. Skolelederen skal endvidere gives mulighed for og incitament til at skabe inkluderende læringsmiljøer, som kan sikre, at eleverne i højere grad end i dag fremover kan inkluderes i de almene tilbud.

Model for tildeling af ressourcer til skolerne

Med den foreslåede model for tildeling af ressourcer til skoler, vil skolerne få tildelt budget på baggrund af:

- Klassetildeling
- Elevantdeling
- Særtildelinger
- Grundtildeling
- Lokal kompetenceudvikling
- Inklusionsmidler (De ca. 40 mio. kr., som tidligere finansierede de decentrale specialklasser, der nedlægges)

Der henvises til det vedlagte notat om tildelingsmodellen for en beskrivelse af hvad hvert punkt indeholder.

Den samlede økonomiske ramme til skoleområdet tildeles til skolerne bortset fra finansiering af de fælles udgifter til skole i sektoren, fx staben, fælles strategiske kompetenceudviklingsaktiviteter på tværs af det samlede skoleområde m.v., digitale læringsmidler m.v. Der etableres således ikke centrale puljer eller i øvrigt holdes midler tilbage centralt. Dette står i modsætning til tidligere, hvor der i den tidligere skolesektor og tidligere dagtilbudssektor fandtes betydelige centrale puljer, ligesom der i de tidligere distrikter var placeret en 'buffer' på 1 mio. kr. pr. distrikt. Formålet med at udlægge mest mulig budget er at styrke den decentrale ledelse og styring i overensstemmelse med principperne i den nye struktur med højere autonomi og budgetansvar til de decentrale ledere.

Model for økonomisk styring af inkluderende læringsmiljøer og specialtilbud - takstfinansiering

Modellen for tildeling af ressourcer til skoleområdet bygger på VIVEs rapport fra 2018 "Specialundervisning i folkeskolen - inspiration til den økonomiske styring". I rapporten skriver VIVE, at der er flere fordele end ulemper forbundet med en decentral finansieringsmodel end en central finansieringsmodel for specialundervisningsområdet. VIVE skriver endvidere, at der bør indgå socioøkonomiske hensyn i ressourcefordelingen mellem skoler.

På baggrund af denne anbefaling baseres forslaget til tildelingsmodel på en takstfinansiering af specialtilbuddene, som sker ved at budgettet vedrørende de elever, der i dag går i de decentrale specialtilbud, fra skoleåret 2020 / 2021 fordeles til de almene folkeskoler efter en fordelingsnøgle, som dels bygger på antallet af elever, og dels på en socioøkonomisk nøgle. Herefter er det skolelederen, der får kompetence til at indstille en elev til et specialtilbud, og skolen skal finansiere specialtilbuddet ved at betale en takst.

Tildelingsmodellen for Centerafdelingen er uændret.

Den socioøkonomiske nøgle er udarbejdet af konsulentfirmaet Index100. Index100 har for hver enkelt elev indskrevet på hver skole beregnet sandsynligheden for behovet for specialundervisning. Vurderingen bygger på alle landets skoleelever. Fordelingen af budgetpuljen til inklusion bygger på denne beregning, samt på antallet af elever.

Dagtilbud og SFO

Tildelingsmodellen for dagtilbud og SFO er uændret, dog således at normeringen af antal børn pr. voksen i dagtilbud er sænket som følge af udvalgets beslutning i marts 2019 om at øge grundnormeringen til dagtilbud ved at nedlægge ressourcepædagogordningen samt omprioritere én million kroner til skole- og dagtilbudsområdet i både 2019 og 2020 målrettet prioritering af tremåneders opfølgingsmøder.

Økonomi

Med den nye tildelingsmodel vil der blive udmøntet nøjagtig samme totale ramme for skole-, SFO- og dagtilbudsområdet, som med den hidtidige tildelingsmodel.

En større del af de samlede budgetter vil fremover blive fordelt på skolerne, fremfor at være en del af centrale midler, og der vil ske ændringer i fordelingen af budget mellem skolerne. Samlet set er der hverken tale om en besparelse eller en udvidelse af budgetterne som følge af den nye tildelingsmodel.

Indstilling

Sektoren for Skole og Dagtilbud indstiller, at Børne og Skoleudvalget godkender den fremlagte budgettildelingsmodel på skoleområdet, herunder godkender, at

1. der sker tildeling af løn i en balanceret model med en klassetildeling og en elevtildeling
2. der etableres en incitamentsmodel, som tildeler inklusionsmidler iht. elevtal og en socioøkonomisk nøgle
3. der sker takstfinansiering af specialskolens tilbud.

Sagen afgøres af

Børne- og Skoleudvalget

Beslutning

Godkendt.

Bilag

Ny tildelingsmodel for skoleområdet end

Index 100 Specialundervisningsbehovet i Lolland Kommune

Punkt 6: Godkendelse af specialundervisningsstrategi

17.03.00-G01-186-19

Sagsfremstilling

En specialundervisningsstrategi, der sætter retning

Den 27. juni 2017 vedtog Byrådet en ny skole- og dagtilbudsstruktur, der også indeholdt forslag til en ny specialundervisningsstruktur. Forslaget til en ny specialundervisningsstruktur tog sit faglige afsæt i den rapport, som Epinion afgav i januar 2019 i tilknytning til analysen af den samlede skole- dagtilbudsstruktur. Rapporten anbefalede, at Lolland Kommune udarbejder en egentlig specialundervisningsstrategi, der kan sætte tydelig retning på balancen mellem inklusion i almenundervisningen og segregering til særlige specialundervisningstilbud.

Som en del af den politiske beslutning i juni 2019 blev det således slået fast, at målet med omlægningen af specialundervisningsstrukturen er - henover en årrække - at arbejde hen imod, at flere elever rummes i almenmiljøet. Visionen og retningspilen for dette arbejde skal være, at op imod en tredjedel af de elever, der i dag er visiteret til specialtilbud, fremadrettet kan rummes i almenmiljøet. En forudsætning herfor er, at der i almenmiljøet skabes de rammer, der muliggør denne højere inklusionsgrad. De nye tilbud har hovedvægten på en anderledes undervisningstilgang og målrettes elever, der af adfærdsmæssige grunde ikke profiterer af almentilbuddet, og hvor almentilbuddet ikke kan skabe trygge læringsfællesskaber ved at inkludere eleverne. Samlet set betyder det, at nogle af de midler, der i dag bruges på specialundervisning, 'løber tilbage' til almenområdet som en forudsætning for, at flere elevers behov kan tilgodeses i det lokale skoletilbud.

Som konsekvens af beslutningen skabes 1. august 2020 en ny specialskole med en tilbudsvifte, som skal erstatte de decentrale specialklasser. Afsættet for det samlede specialområde skal være et princip om mindst-mulig-indgriben og en styrkelse af almenområdet med henblik på en højere inklusionsgrad.

Med afsæt i den politiske beslutning fra juni 2019 samt udvalgets temadrøftelse den 26. september 2019 er der nu udarbejdet en specialundervisningsstrategi, som er vedlagt som bilag. Der er lagt vægt på følgende tilkendegivelser fra temadrøftelsen, der således skal angive en tydelig retning for det videre arbejde:

- Vi ændrer specialundervisningsstrukturen for børnenes skyld
- Vores tilbud skal have fokus på læring og trivsel og på at give børnene de bedste muligheder
- Vores børn har ret til at færdes i almenmiljøet og vi skal derfor have løbende fokus på mulighederne for, at børnene kan komme tilbage hertil
- Vi skal løse mest muligt på matriklen - eller gennem partnerskaber lokalt
- Vi skal sikre kvaliteten gennem udvikling af kompetencer og faglighed
- Vi skal have fokus på mål og effekter - og derfor er opfølgning en naturlig del af vores faglige og ledelsesmæssige praksis
- Vi skal være ambitiøse og realistiske, så vi ikke lover mere end vi kan levere
- De enkelte tilbud skal være bæredygtige.

En ny specialundervisningsstrategi skal udgøre det strategiske grundlag og foreslås indarbejdet i Folkeskolestrategien. Almen- og specialområderne bliver dermed integrerede dele af en samlet strategi på området.

Interventionstrappe som grundtænkning

Strategien tager sit afsæt i en interventionstrappe, hvor det nederste niveau udgøres af de inkluderende indsatser og aktiviteter i almen skolen, som samlet skal muliggøre den højere inklusionsgrad. De inkluderende rammer benævnes 'positive læringsfællesskaber'. Næste niveau udgøres af en udeskole og af praktikklasser, som målrettes elever på hhv. 3-6 og 7-9. klassetrin med middelsvære sociale eller miljøbetingede adfærdsvanskeligheder, og som kombinerer faglig og praktisk læring. Tredje niveau er et specialpædagogisk tilbud med elementer af behandling, som målrettes elever på alle klassetrin med svære sociale og miljøbetingede vanskeligheder, og som fx har psykosociale, emotionelle og/eller adfærdsmæssige udfordringer. Tilbuddet har psykolog- og terapeutkompetencer, som deltager i udviklingen af og driver de indsatser, som de konkrete elever i tilbuddet vurderes at kunne profitere af. Øverste niveau udgøres af Centerafdelingens tilbud til elever med svære fysiske og psykiske handicaps, autismitilbuddet samt 'Sorte fingre' i regi af Ungdomsskolen. Herudover fastholdes 10. kl.-specialklasse samt Ungdomsskolens heltidsundervisning og nødundervisning. Der henvises til vedlagte bilag med en nærmere beskrivelse af de enkelte tilbud.

Ny tilbudsvifte

Udviklingen af en ny tilbudsvifte på specialundervisningsområdet er sket med afsæt i strukturbeslutningen fra den 27. juni 2019, hvor de overordnede tanker og idéer om en række nye specialundervisningstilbud blev besluttet.

Oplægget til en ny tilbudsvifte på specialundervisningsområdet er udarbejdet via arbejdsgrupper med ledere og medarbejdere på tværs af skoler, stab, PPRC og Børn, Unge og Familie, som således har medvirket til beskrivelsen af specialundervisningstilbuddene i forslaget til en ny tilbudsvifte.

Når specialundervisningsstrategien er endeligt besluttet, drøftes den i skolebestyrelserne, ligesom strukturændringen og konsekvenserne for personalet drøftes i et nu nedsat midlertidigt, tværgående MEDudvalg samt i skolebestyrelserne. Endvidere har skolebestyrelserne nedsat et tværgående forum med forældrerepræsentanter, der repræsenterer specialområdet, som inddrages i den videre udmøntning af de nye tilbud.

Specialområdet er mere end specialskolens tilbud

Forslaget til et nyt, samlet specialområde indebærer, at specialområdet ses som andet og mere end selve specialskolen: I specialskolen samles de centrale specialundervisningstilbud, men det samlede specialområde ses også at omfatte fx erhvervsklasserne, som fortsat er et tilbud, som er forankret i almenskolen, og heltidsundervisningen, som fortsat er et tilbud, som er forankret i Ungdomsskolen og praktikklasserne. De inkluderende aktiviteter og indsatser, som samlet udgør de rammer, der skal muliggøre den højere inklusionsgrad, ses omfattet af det nye specialområde, uanset om der er tale om støtte under 9 timer eller specialundervisning i tilknytning til almenmiljøet på 9 eller flere timer. Den bredere forståelse af det samlede specialområde er nødvendig for at understrege det samspil, som skal være på hele området. Samspillet indebærer bl.a., at specialskolelederen og skolelederne/landsbyordningslederne får en fælles opgave med at lede på tværs af det samlede specialområde og sikre helhedstænkning, herunder sikre passende tilbud til alle elever og en samlet overholdelse af den økonomiske ramme. Endvidere indtænkes de integrerede grupper i dagtilbud i det samlede specialområde.

Støtte til SFO'er, der skal rumme elever med særlige behov

Der kan allerede i dag i den nuværende specialundervisningsstruktur være udfordringer i SFO-tilbuddene, når elever fra de decentrale specialklasser skal rummes i SFOerne før og efter skole. Den eksisterende økonomiske tildelingsmodel tager ikke højde for støtte til SFO, der skal rumme elever med særlige behov. Politisk er tilkendegivet, at der for nuværende ikke kan prioriteres øgede ressourcer til SFO med henblik på opgaven med at rumme elever i specialundervisning i fritidsdelen. I stedet foreslås det, at administrationen udarbejder et forslag til, hvordan SFO'erne inden for den eksisterende økonomiske ramme kan tildeles visiteret støtte, når elever med særlige behov skaber behov for det. Et oplæg hertil kan fremlægges i februar 2020.

Integrerede grupper i dagtilbud m.v.

Der skal i den kommende tid vurderes på tilbuddene til de mest sårbare børn i dagtilbud, herunder de forskellige støttefunktioner. Gennem en samlet vurdering af indsatsstrappen på dagtilbudsområdet skal der arbejdes henimod at finde en bedre løsning på den integrerede gruppe i Nakskov.

Visitation og roller

Som led i det nye specialområde øges rolleklarheden i visitationsprocessen. Skolelederen har kompetencen til at indstille elever til visitation med rådgivning fra PPRC. Specialskolen er modtager af elever, der visiteres til et specialtilbud. Kompetencen til at visitere elever ligger hos sektorchefen, der rådgives af et visitationsudvalg, som består af de relevante kompetencer, som skal i spil, herunder PPRC og specialskolelederen. Visitation sker på visitationsmøder, hvor skolelederen fremlægger sagen om den enkelte elev, der er indstillet, for visitationsudvalget. Der sker løbende re-visitationer, hvor det vurderes, om det visiterede specialtilbud fortsat er det rette tilbud. Skoleledere, som mener at kunne skabe positive læringsfællesskaber, som kan rumme allerede visiterede elever, kan i forbindelse med re-visitationer indstille, at en elev skal ledes tilbage i almen.

Tildelingsmodel - principper

Den eksisterende økonomi til kommunens egne specialtilbud udgøres i budget2020 af 29,3 mio. kr. til de centrale tilbud på Centerafdelingen og Fjordrækken samt 38,8 mio. kr. til de decentrale specialklasser. Disse midler skal fremadrettet finansiere specialtilbud og de positive læringsfællesskaber i almenmiljøet. På Børne- og Skoleudvalgets decembermøde fremlægges et forslag til en ny, samlet tildelingsmodel til almen- og specialområderne i lyset af den nye skole- og dagtilbudsstruktur og det nye specialområde.

Forslaget til tildelingsmodel vil stå på følgende principper:

- Centerafdelingens tilbud til elever med svære fysiske og fysiske handicaps og autismitilbuddet vil fortsat blive finansieret gennem direkte tildeling.

- de øvrige specialtilbud vil blive delvist takstfinansieret. Den delvise takstfinansiering vil indebære, at de fleste ressourcer tildeles almenskolen i form af en inklusionspulje. Inklusionspuljen vil herefter skulle anvendes til at købe pladser i specialskolen til visiterede elever men også til at finansiere almenskolens egne positive læringsfællesskaber.
- Inklusionspuljen vil delvist blive tildelt efter en 'socialøkonomisk nøgle', således af de skoler, der har størst behov, tildeles mere end skoler med mindre behov.

Princippet indeholder en incitamentstænkning, hvor skolelederen får økonomiske incitamenter til at skabe indsatser i almenskolen for de enkelte elever, som overvejes indstillet til visitation til et specialundervisningstilbud. Ledetråden for skolelederen er rent faglig, således at alle elever skal modtage det tilbud, som eleven bedst profiterer af, inden for den eksisterende økonomi. Den konkrete tildelingsmodel fremlægges til beslutning på decembermødet.

Implementering - opmærksomhedspunkter

Der er tale om en betydelig omlægning af specialundervisningsområdet, som indebærer en procesrisiko og som vil ske gradvist over 2-3 år. Således kan det ikke med sikkerhed vurderes, hvor mange af de elever, der i dag modtager specialundervisning, der allerede fra næste år kan ledes tilbage i almen, herunder fordi de positive læringsfællesskaber skal udvikles i takt med de ressourcer, som kan ledes tilbage i almen, herunder opbygningen af målrettede kompetencer. Arbejdet med de positive læringsfællesskaber indebærer en kulturændring, der løbende skal arbejdes med i de kommende år. Afhængig af, hvor de enkelte elever fremadrettet anvises et skoletilbud, kan der blive tale om en ændring i behovet for transport med økonomiske konsekvenser til følge.

Den videre procesplan:

Den videre procesplan er følgende:

- Godkendelse af specialundervisningsstrategi på BSU 31. okt. 2019
- Oktober - uge 44: Workshops for medarbejderne på specialområdet
- Uge 45-46: Forældremøder for specialklasser med information om fremtidig specialområde og styrkelse af læringsfællesskaberne på almenskolen v/ skoleleder og specialskoleleder
- Skole/hjem-samtaler uge 46-51: Status og fremtid (møde m. referat) v/ skoleleder og medarbejder(e)
- Drøftelse i SektorMED 6. november og i skolebestyrelser og forældrebestyrelser for Dagtilbud i dagene 12. og 13. november 2019
- Handicaprådet inddrages
- Re-visitering - alle nuværende visiterede specialelever, i februar/marts 2020 (visitationsudvalg).
- Personaleproces, som indebærer, at de medarbejdere, der i dag varetager opgaver i de decentrale specialklasser, fremadrettet skal varetage opgaver i almen eller i specialskolen.
- Herefter videre arbejde med at udvikle positive læringsfællesskaber og de nye tilbud i specialskolen, herunder ansættelse af afdelingsledere til tilbuddene inden for rammen af Byrådets strukturbeslutning 27. juni 2019.

Økonomi

Implementeringen af en ny tilgang til inklusion og specialundervisning tager sit afsæt i, at omlægningen skal være udgiftsneutral.

Indstilling

Skole og dagtilbud indstiller overfor Børne- og Skoleudvalget, at specialundervisningsstrategien godkendes, herunder

1. et mindste-indgriben princip skal sikre, at flere elever rummes i almen
2. tilbuddene på specialområdet tænkes som en interventionstrappe, hvor tilbuddene har forskellig grad af intervention
3. specialområdet består af et tæt samspil mellem specialskolen og almen, hvor
 - specialskolens tilbud udgøres af centerafdelingens tilbud til elever med svære fysiske og fysiske handicaps, et autismitilbud, en udeskole og et specialpædagogisk tilbud med elementer af behandling

- almenområdet tilbud udgøres af erhvervsklasser, praktikklasser, special-10. klasse samt positive læringsfællesskaber
 - Ungdomsskolens tilbud udgøres af heltidsundervisning og specialundervisning
4. administrationen udarbejder et forslag til, hvordan SFO'erne inden for den eksisterende økonomiske kan tildeles visiteret støtte, når elever med særlige behov skaber behov for det
 5. gennem en samlet vurdering af indsatsstrappen på dagtilbudsområdet udarbejder administrationen forslag til en bedre løsning for de integrerede grupper i dagtilbud
 6. kompetencen til at visitere elever ligger hos sektorchefen, der rådgives af et visitationsudvalg
 7. der udarbejdes en tildelingsmodel med afsæt i tildeling af inklusionsmidler til skolerne efter en socioøkonomisk nøgle og takstfinansiering af specialtilbuddene, bortset fra centerafdelingens tilbud til elever med svære fysiske og fysiske handicaps og autismitilbuddet.

Sagen afgøres af

Børne- og Skoleudvalget

Supplerende sagsfremstilling

Supplerende sagsfremstilling til Børne- og Skoleudvalgets møde den 5. december 2019

Børne- og Skoleudvalget besluttede på sit møde 31. oktober at modtage input på indstillingens punkt 3 med henblik på - på decembermødet - at kunne vurdere, om den beskrevne tilbudsvifte samlet set ses at imødekomme behovene i elevgruppen.

På den baggrund har forslaget til tilbudsvifte været i høring i skolebestyrelserne, i Handicaprådet, i SektorMED, i de decentrale MED på skolerne samt i det tværgående forum, der er nedsat under skolebestyrelserne med repræsentation fra forældre til børn i specialtilbuddene.

I høringssvarene er navnlig en opmærksomhed på,

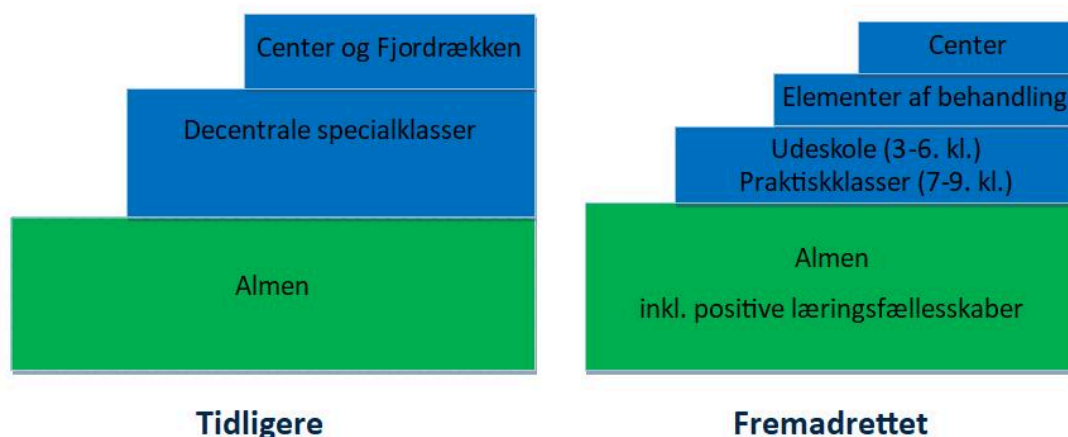
- at der ikke i tilbudsviften findes tilbud målrettet elever i indskolingen
- at der ikke findes særlige SFO-tilbud til elever i specialtilbud
- at processen omkring revisitation og personaleomstillingen bør kommunikeres tydeligt.

Skole- og Dagtilbudssektoren anfører til de indkomne høringssvar, at 'mindste-indgribens'-princippet tilsiger, at indskolingselever helt overvejende skal rummes i almen skolens positive læringsfællesskaber, men at elever med særligt behov, som ikke muliggør dette, kan visiteres til det specialpædagogiske tilbud med elementer af behandling eller til centerafdelingens tilbud. Om behovet for et special-SFO-tilbud anføres, at udvalget på sit oktobermøde bestilte et oplæg hertil i forbindelse med godkendelsen af specialundervisningssagen.

På den baggrund er det Skole- og dagtilbudssektorens indstilling, at punkt 3 fra sagens behandling 31.oktober godkendes.

Endvidere præsenteres - på baggrund af udvalgets godkendelse af ny den specialundervisningsstrategi på sit møde 31. oktober 2019 - den tidligere og den fremadrettede interventionstrappe:

Tidligere og fremadrettede interventionstrapper



Skole- og Dagtilbudssektoren indstiller til godkendelse, at specialområdet består af et tæt samspil mellem specialskolen og almen, hvor

- specialskolens tilbud udgøres af centerafdelingens tilbud til elever med svære fysiske og fysiske handicaps, et autismitilbud, en udeskole og et specialpædagogisk tilbud med elementer af behandling
- almenområdet tilbud udgøres af erhvervsklasser, praktikklasser, special-10. klasse samt positive læringsfællesskaber
- Ungdomsskolens tilbud udgøres af heltidsundervisning og specialundervisning

Tidligere besluttet

Børne- og Skoleudvalget, 31. oktober 2019, pkt. 4:

Heidi Marqweis deltog ikke i behandling af dette punkt.

Indstillingens punkt 1, 2, 4, 5, 6 og 7 blev godkendt.

Nedlæggelse af de decentrale specialklasser er besluttet i forbindelse med skole- og dagtilbudsstrukturen med henblik på at udvikle nye specialundervisningstilbud.

Børne- og Skoleudvalget ønsker at modtage input på indstillingens punkt 3 med henblik på - på decembermødet - at kunne vurdere, om den beskrevne tilbudsvifte samlet set ses at imødekomme behovene i elevgruppen.

Handicaprådet, 26. november 2019, pkt. 3:

Handicaprådet havde gerne set en tidligere orientering og inddragelse i forbindelse med udarbejdelsen af denne specialundervisningsstrategi. En generel inddragelse af diverse interessegrupper vil bidrage til bedre konkrete planlægnings- og løsningsforslag i forbindelse med temadage mv. Handicaprådet bifalder, at der laves et område med fokus på specialundervisningen. Det anerkendes samtidig, at den forestående reevaluation af elever er en stor opgave. Det samlede overblik over de tilknyttede transportbehov kendes ikke, før reevaluationen er tilendebragt.

Beslutning

Godkendt.

Der orienteres på marts mødet i 2020 om status på reevaluation samt efter sommerferien 2020 om status på specialskolen.

Bilag

Specialundervisningsstrategi end pol formøde

Samlet tilbudsvifte BSU

Indkomne høringssvar 27-11-2019

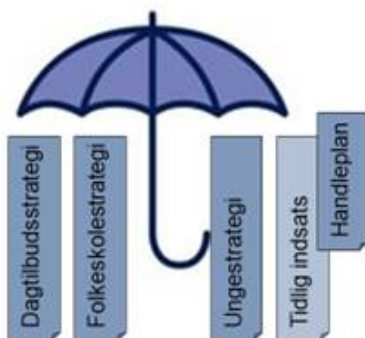
Punkt 7: Dagtilbudsstrategi

28.00.00-G01-160-19

Sagsfremstilling

I denne sag orienteres Børne- og Skoleudvalget om processen omkring udarbejdelse af en dagtilbudsstrategi og præsenteres samtidig for del I af strategien. Del I beskriver baggrunden for strategien og de eksisterende rammer samt mål for området. Strategien skal i lighed med skolestrategien udgøre en konkret strategi på området i relation til Den Sammenhængende Børnepolitik og skal beskrive nationale og lokale målsætninger til dagtilbuddene samt konkretisere de politiske pejlemærker fra Den Sammenhængende Børnepolitik. Samtidig skal strategien kunne fungere som ramme om det fremtidige tilsyn, hvorved udvalget efterfølgende får mulighed for at kunne følge op på, i hvor høj grad der leves op til de politisk fastlagte mål og rammer på dagtilbudsområdet.

Den Sammenhængende Børnepolitik som paraply



For en række mere konkrete strategier med prioriterede indsatser og indikatorer

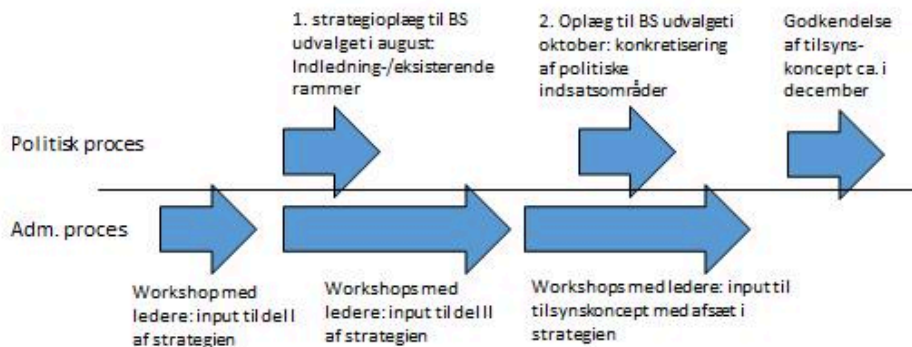
Status

Dagtilbud har ikke tidligere haft én samlet strategi for området, men en række forskellige dokumenter og politikker som har beskrevet enkelte mål, rammer og forventninger for området. Flere af disse dokumenter og politikker er med de nye styrkede læreplaner og det fælles pædagogiske grundlag enten ikke længere aktuelle eller forældede i forhold til det nationale grundlag, som er en fastsat og defineret ramme for alle dagtilbud i Danmark. Det drejer sig blandt andet om digitaliseringsstrategien samt pejlemærker fra 'Fremtidens Dagtilbud'. Da denne strategi skal fungere som én samlet strategi på området, vil tidligere dokumenter enten indgå i denne strategi eller helt udelades.

Processen mod en strategi for dagtilbudsområdet

For både at sikre, at strategien tager afsæt i Den Sammenhængende Børnepolitik og den nye dagtilbudslov og samtidig kan danne grundlag for en fremtidig tilsynsramme, er processen med at udarbejde dagtilbudsstrategien tilrettelagt som et forløb hen over de næste 6 måneder – både i forhold til den politiske, administrative og inddragende proces.

Procesplan for de næste 6 måneder



Indstilling

Skole- og dagtilbudssektoren indstiller at Børne- og Skoleudvalget på baggrund af del I af dagtilbudsstrategien drøfter, om formen på dagtilbudsstrategien skal følge formen fra folkeskolestrategien.

Sagen afgøres af

Børne- og Skoleudvalget

Supplerende sagsfremstilling

Supplerende sagsfremstilling til Børne- og Skoleudvalgsmøde den 5. december 2019

Børne- og Skoleudvalget behandlede på sit møde 15. august 2019 første del af oplæg til ny dagtilbudsstrategi og besluttede, at dagtilbudsstrategien skal følge formen for folkeskolestrategien. Dagtilbudsstrategien beskriver nationale og lokale målsætninger til dagtilbuddene og konkretiserer de politiske pejlemærker fra den sammenhængende børnepolitik:

- 0-3 år
- 3-6 år
- Overgang til skole
- Forældresamarbejde

Til hvert af pejlemærkerne er der opstillet en række indikatorer suppleret af konkrete aktiviteter.

Oplægget er blevet til i en inddragende proces med dagtilbudslederne og PPRC gennem et kick-off samt 2 workshops. Samtidig har oplægget været drøftet i forældrebestyrelserne og i sektorMED.

Skole og Dagtilbud fremlægger på den baggrund endeligt oplæg til dagtilbudsstrategi (vedhæftet) til drøftelse i Børne- og Skoleudvalget.

Det foreslås, at dagtilbudsstrategien sendes til kommentering i forældrebestyrelserne for dagtilbud, i SektorMED og i decentrale MED-udvalg i dagtilbud. Skole og Dagtilbud vil efter de indkomne kommentarer fremlægge sagen til godkendelse.

Indstilling:

Skole- og Dagtilbudssektoren indstiller, at oplægget til dagtilbudsstrategi sendes til kommentering i forældrebestyrelserne for dagtilbud, i SektorMED og i decentrale MED-udvalg i dagtilbud.

Tidligere besluttet

Børne- og Skoleudvalget, 15. august 2019, pkt. 7:

Fraværende: Thomas Østergaard

Godkendt.

Beslutning

Godkendt, oplægget sendes i høring med henblik på endelig behandling i februar 2020.

Bilag

Dagtilbudsstrategi end

Punkt 8: Nyt tilsynskoncept for dagtilbud

28.06.08-A00-1-19

Sagsfremstilling

Det fremgår af dagtilbudslovens § 5, at Kommunalbestyrelsen skal føre tilsyn med indholdet af dagtilbuddene efter loven og den måde, hvorpå opgaverne udføres, herunder de mål og rammer, der er fastsat kommunalt i medfør af loven.

Tilsynet skal derfor føres med

- lovgivningens overholdelse, herunder dagtilbudsreformens nye mål og krav, særligt om et fælles pædagogisk grundlag, 6 styrkede læreplaner og brede pædagogiske mål for sammenhængen mellem læringsmiljøet og børns læring, samt
- de mål og rammer, som kommunalbestyrelsen selv fastsætter.

Oplægget til tilsynskoncept er blevet til i en inddragende proces med lederne på dagtilbudsområdet.

Skole- og dagtilbudssektoren fremlægger på den baggrund oplæg til nyt tilsynskoncept (vedhæftet) til drøftelse i Børne- og Skoleudvalget. Tilsynskonceptet følges administrativt op af handlingsunderstøttende produkter, fx. dialogguides, der sikrer ensartethed i de indhentede data, skabelon for tilsynsrapporter m.v.

Det foreslås, at tilsynskonceptet sendes til kommentering i forældrebestyrelserne, i SektorMED og i decentrale MED-udvalg i dagtilbud.

Skole og Dagtilbud vil efter de indkomne kommentarer fremlægge sagen på ny inkl. hørings svarene.

Planmæssige forhold/Lovgrundlag

Dagtilbudslovens § 5

Indstilling

Skole- og Dagtilbudssektoren indstiller, at oplægget til tilsynskoncept sendes til kommentering i forældrebestyrelserne for dagtilbud, i SektorMED og i decentrale MED-udvalg i dagtilbud.

Sagen afgøres af

Børne- og Skoleudvalget

Beslutning

Godkendt.

Oplægget sendes i høring med henblik på endelig behandling i februar 2020.

Bilag

Tilsynskoncept

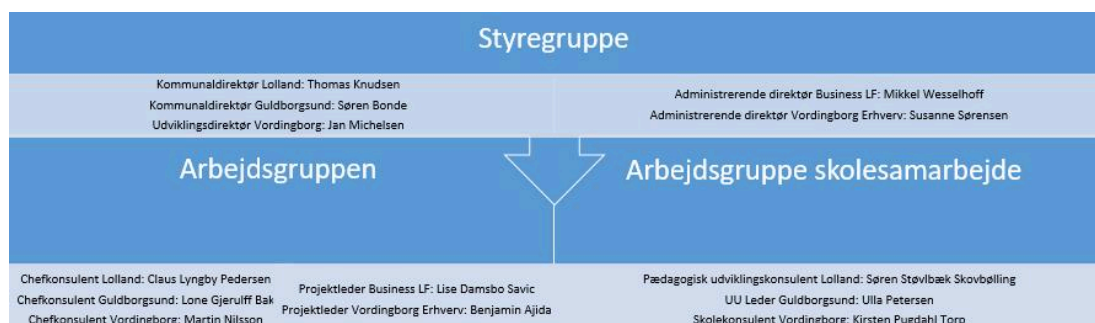
Punkt 9: Ansættelse af erhvervsplaymaker

17.00.00-G01-258-19

Sagsfremstilling

Som en del af Vækstprogram Lolland-Guldborgsund-Vordingborg blev der i foråret 2019 søgt økonomisk støtte hos Erhvervsstyrelsen til ansættelse af en erhvervsplaymaker, der skulle dække alle 3 kommuner. Erhvervsstyrelsen har fokus på vækst i virksomheder, og erhvervsplaymakerinitiativets formål er at styrke samarbejdet mellem skoler og virksomheder. Ansøgningen blev imødekommet, og 1. august 2019 blev der ansat en erhvervsplaymaker for de kommende 2 år.

Opgaven er organiseret i en styregruppe, der fastsætter de overordnede rammer, og en arbejdsgruppen, som udmønter de fastlagte rammer i praksis, herunder en skolearbejdsgruppe.



Erhvervsplaymakerens opgave fokuseres på 3 elementer:

- Udarbejdelse, afprøvning og evaluering af undervisningsforløb udarbejdet i samarbejde mellem skoler, erhvervsskoler og virksomheder
- Udarbejdelse af netportal til samling af undervisningsforløb fra alle 3 kommuner, som alle kommunernes skoler frit kan anvende
- Udvikling af en fælles erhvervspraktikportal, der både skal kunne anvendes af virksomheder, der efterspørger erhvervspraktikanter samt være et redskab til elever, forældre, undervisere og UU-vejledere.

Udvikling af undervisningsforløb gennemføres ad 2 omgange med 1-2 pilotskoler i hver kommune. Første runde af pilotprojekter gennemføres fra januar-april 2020 med en efterfølgende evaluering i maj-juni, og anden runde gennemføres september-november 2020 med efterfølgende evaluering i december.

For at sikre den optimale anvendelse af erhvervsplaymakeren mødes skolearbejdsgruppen månedligt med erhvervsplaymakeren for at understøtte løsning af opgaverne og justere retning og indhold, hvis der er behov for det.

Erhvervsplaymakeren er i løbende dialog med chefer og ledere fra de 3 kommuner om erhvervsplaymakerens opgaver og deltager løbende på ledermøder, ligesom erhvervsplaymakeren samarbejder tæt med UU og er aktiv på uddannelsesaftener m.v. for at synliggøre profilen.

Indstilling

Skole- og Dagtilbudssektoren indstiller, at Børne- og Skoleudvalget og Social- og arbejdsmarkedsudvalget tager orienteringen til efterretning.

Sagen afgøres af

Børne- og Skoleudvalget og Social- og Arbejdsmarkedsudvalget

Tidligere besluttet

Social- og Arbejdsmarkedsudvalget, 3. december 2019, pkt. 7:

Fraværende: Henning G. Rasmussen

Orienteringen taget til efterretning.

Beslutning

Orienteringen taget til efterretning.

Projektet evalueres i efteråret 2020.

Punkt 10: Ny vederlagsmodel for døgnplejefamilier

27.00.00-G01-12-19

Sagsfremstilling

I denne sag orienteres Børne- og Skoleudvalget om arbejdet med en ny vederlagsmodel på døgnplejeområdet.

KL har som del af aftalen om kommunernes økonomi for 2019 afdækket kommunernes praksis for og erfaring med forskellige honoreringsmodeller for familieplejere.

På baggrund af afdækningen anbefaler KL, at kommunerne benytter en ny model for honorering kaldet "*gennemsnitsmodellen*" til honorering af plejefamilier. Dog sådan, at det er frivilligt for den enkelte kommune at overgå til den nye model og sådan at den enkelte kommune kan tilpasse honoreringsniveauet i modellen til den lokale praksis.

Gennemsnitsmodellen er kendetegnet ved, at plejefamiliens honorering for hele plejeforholdet som udgangspunkt fastsættes ved plejeforholdets opstart. Det betyder, at honoreringen kun genforhandles, hvis barnet udvikler sig markant dårligere end forventet med et større støttebehov som følge.

KL's afdækning af kommunernes praksis og erfaringer viser, at *gennemsnitsmodellen*

- giver plejefamilien en større sikkerhed om indkomsten og tillader, at plejefamilien fokuserer på barnets progression uden at blive sat ned i honorar
- med nogen usikkerhed stort set er udgiftsneutral sammenlignet med KL's nuværende honoreringsmodel. Dette under forudsætning af, at honoreringsmodellen tilpasses lokale behov og rammer, herunder lokalt tilpasset honoreringsniveau.

KL vurderer, at *gennemsnitsmodellen* kan være med til at fastholde nuværende og rekruttere nye, egnede plejefamilier.

Med Barnets reform i 2011 blev det præciseret i Serviceloven, at kommunen i forbindelse med anbringelse udenfor hjemmet altid først skal vurdere, om anbringelse i en plejefamilie vil være bedst for barnet eller den unge. Det har betydet at andelen af børn og unge, der anbringes i plejefamilier på landsplan er steget fra 55 procent i 2011 til 64 procent i 2018. Samtidig er plejefamiliernes gennemsnitsalder på landsplan i dag 55 år, hvilket betyder at kommunerne inden længe skal rekruttere flere nye og yngre plejefamilier.

Arbejdet med forslag til ny vederlagsmodel på døgnplejeområdet

I Lolland Kommune honoreres plejefamilier i dag efter den klassiske model, hvor plejefamilien op-/nedjusteres i vederlag alt efter barnets positive/negative udvikling ved en årlige fastsættelse af honorar.

Sektoren for Børn, Unge og Familie har på baggrund af KL's anbefaling sat gang i et arbejde, hvor *gennemsnitsmodellen* og alternative modeller for honorering af plejefamilier undersøges og økonomiske konsekvenser analyseres mhp. at foreslå en model for fremtidig honorering af døgnplejefamilier. I arbejdet inddrages repræsentanter fra døgnplejeområdet, familieplejekonsulenter, samt personale fra administrationen i en arbejdsgruppe som får til opgave at anbefale 1-2 forslag til vederlagsmodeller til forventet politisk beslutning sommeren 2020.

Indstilling

Sektoren for Børn, Unge og Familie indstiller til Børne- og Skoleudvalget, at orienteringen tages til efterretning

Sagen afgøres af

Børne- og Skoleudvalget

Beslutning

Orienteringen taget til efterretning.

Punkt 11: Erfaringer med Ungdomskriminalitetsnævnet

27.25.00-G01-2-19

Sagsfremstilling

I denne sag orienteres Børne- og Skoleudvalget om de foreløbige erfaringer med Ungdomskriminalitetsnævnet, der er en del af Lov om bekæmpelse af ungdomskriminalitet.

Lov om bekæmpelse af ungdomskriminalitet trådte i kraft 1. januar 2019. Ungdomskriminalitetsnævnet behandler sager, hvor børn og unge i alderen 10 til 17 år er mistænkt eller dømt for kriminalitet. Nævnet behandler kun sager i relation til alvorlig eller personfarlig kriminalitet.

Med etableringen af Ungdomskriminalitetsnævnet er der ikke sket ændringer ift. lov om social service. Det er alene i kompetencen til at træffe afgørelser i sager om børn og unge, der er dømt eller mistænkt for at have begået kriminalitet, der er flyttet fra det kommunale sagsbehandlersystem, herunder Børn og Ungeudvalget, til Ungdomskriminalitetsnævnet.

Den enkelte kommune har således ikke længere alene kompetencen til at beslutte, hvilken indsats der er relevant i forhold til det enkelte kriminalitetstruede barn. Kommunen har fortsat ansvaret for at igangsætte og betale for de foranstaltninger, som nævnet pålægger barnet eller den unge.

Erfaringer med Ungdomskriminalitetsnævnet

Der er i perioden 1. januar 2019 til 31 oktober 2019 behandlet 41 sager i Ungdomskriminalitetsnævnet henvist fra Sydsjællands og Lolland-Falsters politikreds. (Se yderligere beskrivelse af Ungdomskriminalitetsnævnet og erfaringerne med dette i bilag)

- 14 af de 41 sager vedrørende børn og unge fra Lolland Kommune. Yderligere 13 sager vedrørende børn og unge i Lolland kommune er screenet til eller har været for retten og er videresendt til Ungdomskriminalitetsnævnet. De forventes behandlet i løbet af de kommende måneder.
- Alle de 41 behandlede sager i politikredsen - derfor også de 14 omhandlende børn og unge fra Lolland Kommune - omhandler personfarlig kriminalitet. Ingen behandlede sager omhandler anden alvorlig kriminalitet. Af de kommende sager vedrører én sag anden alvorlig kriminalitet, hvor den unge vurderes at være i særlig risiko for at begå yderligere kriminalitet.
- 12 sager (86 procent) af de behandlede sager fra Lolland Kommune omhandler børn og unge under 15 år. Heraf er to sager vedrørende børn under 12 år. Fem af de 13 sager (38 procent), der aktuelt afventer behandling i Ungdomskriminalitetsnævnet, omhandler børn og unge under 15 år. 25 (61 procent) af politikredsens sager omhandler børn og unge under 15 år.
- Den nye lovgivning betyder, at der iværksættes foranstaltninger for unge, der ikke tidligere har modtaget foranstaltninger. Samlet er der pr. 1. november 2019 truffet afgørelse om foranstaltninger i de 14 sager som udgør en månedlig kommunal udgift på 133.000,- udover hidtidig indsats. Kommunens indstilling er fulgt i 13 af de 14 behandlede sager. Ungdomskriminalitetsnævnets sekretariat opgør ikke, hvorvidt den kommunale indstilling er fulgt. Derfor fremgår politikredsens samlede antal sager, hvor den kommunale indstilling er fulgt, ikke.

Tabellen viser antallet af behandlede sager i Ungdomskriminalitetsnævnet i Sydsjællands og Lolland-Falsters politikreds i perioden 1. januar 2019 til 31. oktober 2019

	Antal behandlede sager pr. 31. oktober 2019	Sager vedr. børn og unge under 15 år	Sager vedr. børn og unge over 15 år	Antal sager hvor kommunens indstilling er fulgt
Lolland Kommune	14	12 (heraf 2 under 12 år)	4	13
Sydsjællands og Lolland Falsters politikreds	41	25 (heraf 2 under 12 år)	16	-

Øvrige erfaringer:

1. Det er Børn og Ungerådgivningen oplevelse, at de unge tager det at blive stillet for Ungdomskriminalitetsnævnet alvorligt og at lovgivningen, herunder Ungekriminalforsorgens tilsyn med kommune og den unges efterlevelse af handleplanen, giver foranstaltninger efter servicelovens §52 mere vægt.
2. Ungdomskriminalitetsnævnet følger i meget høj grad Lolland Kommunes indstilling. Det er Børn og Ungerådgivningens vurdering, at det skyldes at der leveres præcise og afgrænsede sagsfremstillinger med sammenhæng mellem den kriminalitet den unge er dømt eller mistænkt for og den foranstaltning der indstilles til. I praksis er indsatsen i Børn og Ungerådgivningen organiseret omkring en nøgleperson der fast deltager i nævnsmøder og støtter rådgiverne i udarbejdelse af sagsfremstilling og indstilling.
3. Børn og Ungerådgivningen oplever, at retssystemet har svært ved at følge med antallet af sager. Det giver en udfordring ift. budgettering på børne- og ungeområdet, hvor sager ved Ungdomskriminalitetsnævnet ofte betyder at der iværksættes foranstaltninger for unge, der ikke tidligere har modtaget foranstaltninger. De besluttede foranstaltninger skal iværksættes senest 14 dage efter der er truffet afgørelse og det øger presset på forebyggende foranstaltninger som eksempelvis misbrugsbehandling, psykologbehandling og kontaktperson.

Planmæssige forhold/Lovgrundlag

Lov om bekæmpelse af ungdomskriminalitet

Indstilling

Sektoren for Børn, Unge og Familie indstiller til Børne- og Skoleudvalget, at sagen tages til efterretning

Sagen afgøres af

Børne- og Skoleudvalget

Tidligere besluttet

Børne- og Skoleudvalget har 6. december 2018 taget "Orientering om regeringens udspil om bekæmpelse af ungdomskriminalitet" til efterretning

Beslutning

Orienteringen taget til efterretning.

Bilag

Erfaringer med Ungdomskriminalitetsnævnet

Punkt 12: Udkast til integrationspolitik 2019-2022

15.40.00-P22-3-19

Sagsfremstilling

Integrationsrådet er blevet bedt om at udarbejde oplæg til en integrationspolitik for indeværende byrådsperiode 2019-2022.

Integrationsrådet har nedsat en arbejdsgruppe, som nu har præsenteret et oplæg, som integrationsrådet efter behandling i et møde den 21. oktober 2019 i sag nr. 5 nu oversender til beslutning i Social- og Arbejdsmarkedsudvalget samt endelig godkendelse i Byrådet.

Den nye integrationspolitik har et klart afsæt i den nye social- og arbejdsmarkedspolitik, hvor selvforsørgelse for alle grupper er i centrum. Det er eksplicit nævnt i den nye beskæftigelsesstrategi, at flere flygtninge og familiesammenførte skal være selvforsørgende.

Integrationspolitikken er bygget op omkring disse indsatsområder:

Beskæftigelse
Uddannelse
Sprog
Ældre
Bolig
Repatriering
Udsatte grupper
Kultur og fritid
Børn og unge

De enkelte politiske fagudvalg bedes i forbindelse med høringen kvalificere de målsætninger, der p.t. er opstillet for deres udvalg. Udvalgene bedes samtidig være opmærksomme på, at det er hensigten, at der fremover vil komme en årlig opfølgning på Integrationspolitikens målsætninger.

Høring/udtalelse

Hørigssvar sendes til Staben i Social- og Arbejdsmarked ved John Frejlev senest d. fredag d. 6. december 2019, kl. 18.00.

Den nye integrationspolitik sendes i høring hos følgende politiske udvalg:

- Social og Arbejdsmarked
- Ældre og Sundhed
- Børn og Skole
- Fritid og Kultur

samt, hos følgende parter:

- Handicaprådet
- Udsatterådet
- Ældrerådet
- lokale arbejdsgiverorganisationer
- lokale faglige organisationer

Indstilling

Sektor for social- og arbejdsmarked indstiller, at den nye integrationspolitik sendes i høring i de nævnte udvalg og hos de nævnte parter.

Sagen afgøres af

Byrådet

Supplerende sagsfremstilling

Supplerende sagsfremstilling til Børne- og Skoleudvalgets møde den 5. december 2019.

Sektoren for Børn, Unge og Familie har forholdt sig til Integrationsrådet forslag til ny integrationspolitik og foreslår, at målet for indsatsområdet *Børn og Unge* ændres til:

- Mål for Lolland 2022: Flere unge med ikke-vestlig baggrund skal have en ungdomsuddannelse
- Mål for Lolland 2022: Andelen af unge med ikke-vestlig baggrund, der sigtes for alvorlig eller personfarlig kriminalitet, skal falde

Indvidere foreslår Skole- og Dagtilbudssektoren følgende målsætninger til integrationspolitikken:

- Dagtilbud: Børn, der har et andet modersmål end dansk og kommer til Danmark og starter i et dagtilbud, hvor den første indsats for at lære dansk skal foregå, har 2-sprogspædagogen inden for 3 måneder udarbejdet en handlingsplan for barnet i samarbejde med institution, som præsenteres for og drøftes med forældrene på det 3-måneders opfølgingsmøde i dagtilbud
- Skole: At 50% af eleverne i modtageklasserne kan deltage i størstedelen af den almindelige undervisning efter 3 måneder i modtageklassen.

Tidligere besluttet

Social- og Arbejdsmarkedsudvalget, 5. november 2019, pkt. 10:

Fraværende: Henning G. Rasmussen

Godkendt. Når høringssvarene er indkommet, udarbejder administrationen et oplæg til 2. behandling til januar 2020 med efterfølgende godkendelse i byrådet.

Ældrerådet, 12. november 2019, pkt. 6:

Ældrerådet afgiver følgende høringssvar:

Ældrerådet er meget positiv over for kommunens fornyelse af integrationspolitikken. Alle væsentlige felter behandles. Ældrerådet vil gerne knytte kommentarer til enkelte områder.

Vision

Ældrerådet støtter de to visioner. Der lægges vægt på muligheder, men hverken her eller i resten af politikken fortælles om, hvordan disse muligheder skal realiseres i virkelighedens verden. Der er ingensteds beskrevet nogen forpligtelser for kommunen, eller rettigheder for nydanskerne, som ikke allerede er lovbestemt. Har kommunen tænkt sig at handle i overensstemmelse med denne politik? Og i givet fald: hvordan?

Beskæftigelse/IGU

Der nævnes som målsætning 18 IGU-forløb (om året? i alt?). Det nævnes ikke, hvor mange, der p.t. er i IGU-forløb, eller hvordan disse er forløbet/forløber. Ældrerådet mener, at IGU-forløb er et godt redskab til at hjælpe svage indvandrergrupper ind på arbejdsmarkedet. Værktøjet bør derfor bruges mest muligt.

Uddannelse

Specielt for Sprogskolen, som nu drives af Lolland Kommune, foreslår Ældrerådet flg.:

Samling af sprogskolen i Maribo eller Nakskov – evt. i samarbejde med Guldborgsund Kommune. Formålet er at kunne etablere "stordrift" af undervisningstilbuddet, således at kursisterne kan blive undervist sammen med andre på sammenligneligt niveau. Der er i alt 20 forskellige moduler, som sprogskolen dækker. I Maribo dækkes disse forskellige forudsætninger af 2 daghold og 1 aftenhold. Der sidder kursister i samme lokale med vidt forskellige sproglige forudsætninger og kulturelle baggrunde, hvilket resulterer i, at undervisningen i høj grad er selvindlæring ved PC.

Et yderligere hæmmende element for sproginlæringen og dermed integrationen er den høje pris, som ikke-flygtninge skal betale pr. modul. Det afholder mange fra at deltage. Det er desværre bestemt af Folketinget. Kan kommunen give stipendier efter ansøgning til enkelte?

Ældre

Ældrerådet glæder sig over, at kommunen erkender behovet for "ansættelse af tosprogede medarbejdere, anvendelse af tolk og udvikling af tilpasset information om bl.a. kommunens tilbud og ydelser til ældre". Ældrerådet ser frem til at blive præsenteret for realiseringen af disse indsatser. Det er fx en god idé som nævnt med tilbud om en visitationssamtale ved 65 år.

Indsatsområde kultur og fritid

I politikken nævnes slet ikke, hvor værdifuldt det er for indvandrere selv at deltage i det lokale frivillige arbejde. Emnet bør indgå i sprogskolen mm. Man lærer lige så meget sprog og kultur i det frivillige arbejde, som man gør på arbejdsmarkedet.

Ældre- og Sundhedsudvalget, 2. december 2019, pkt. 10:

Fraværende: Leo Christensen

Ældre- og Sundhedsudvalget afgiver følgende høringssvar:

Udvalget vil gerne bidrage til følgende indsatser for udvalgets område, som kan indarbejdes i Integrationspolitikken

- At der på plejecentrene modtages op til 10 IGU-elever (således, at der konstant er 10 igangværende forløb)
- 10% af sektorens virksomhedspraktikanter er indvandrere eller efterkommere af indvandrere

Fritids- og Kulturudvalget, 5. december 2019, pkt. 9:

Udvalget har drøftet integrationspolitikken og bedt Staben for Kultur, Fritid og Borgerservice om at lave et udkast til svar til Integrationsrådet.

Beslutning

De foreslåede målsætninger godkendes.

Administrationen udarbejder et forslag til høringssvar med afsæt i den sammenhængende Børnepolitik og rundsender til godkendelse i udvalget.

Bilag

Udkast til integrationspolitik 2019-2022

Punkt 13: Børne- og Skoleudvalgets årsplan 2020

85.02.02-A00-3-19

Sagsfremstilling

Børne- og Skoleudvalgets årsplan. Sagen fremsendes på baggrund af drøftelser på mødet den 22. november 2019.

Sagen afgøres af

Børne- og Skoleudvalget

Beslutning

Udsat til januar 2020.

Punkt 14: Åben orientering - 5. december 2019

00.01.00-G01-449-17

Sagsfremstilling

Den Sammenhængende Børnepolitik er nu udkommet i en trykt udgave og vil blive udleveret til udvalgets medlemmer på mødet.

Orientering om mobbeklager.

Orientering om møde med Dannelunde-initiativtagerne.

Sagen afgøres af

Børne- og Skoleudvalget

Beslutning

Orienteringen taget til efterretning.

Punkt 15: Lukket:

00.01.00-G01-449-17