

REFERAT Social- og Arbejdsmarkedsudvalget 2018 - 2021 d. 05-02-2019

Mødedato Tirsdag d. 05. februar 2019 kl. 15:00

Mødested Jobcenter Lolland, mødelokale 2

Indholdsfortegnelse

Godkendelse af dagsorden.....	3
Status på tilflyttere: 2018.....	4
Til- og fraflytningen af kommunalt offentligt forsørgede i 2018.....	6
Status på indsatsen i Jobcenter Lolland.....	8
Analyse af tilbudsstrukturen på voksenspecialområdet 2019.....	10
Orientering om tilbagetrækningsreformens konsekvenser.....	13
Orientering om beskæftigelseskrav og forlængelse af opholdskravet på uddannelses- og kontanthjæ	15
Orientering om magtanvendelse 3. og 4. kvartal 2018 samt årsredegørelse.....	16
Orienteirng om sprogskolen.....	18
Høring - Sundhedsaftale 2019-2023.....	19
Status på fremtidens ungeindsats.....	21
Åben orientering.....	23
Lukket: Lukket orientering.....	24

Punkt 1: Godkendelse af dagsorden

00.01.00G01-0416

sagsfremstilling

1. Godkendelse af dagsorden

J.nr.: 00.01.00G01-0416 Sagsnr.: 360525 Initialer: ANHA punkt

Brevid.: 4234764

Sagsfremstilling:

Godkendelse af dagsorden til Social- og Arbejdsmarkedsudvalgsmøde den 5. februar 2019.

Økonomi:

-

Planmæssige forhold/Lovgrundlag:

-

Høring/udtalelse:

-

Indstilling:

-

Sagen afgøres af:

Social- og Arbejdsmarkedsudvalget

Beslutning i Social- og Arbejdsmarkedsudvalget, 05-02-2019

Godkendt.

Punkt 2: Status på tilflyttere: 2018

15.20.05K07-0001

sagsfremstilling

2. Status på tilflyttere: 2018

J.nr.: 15.20.05K07-0001 Sagsnr.: 331036 Initialer: BOGE punkt

Brevid.: 4248178

Sagsfremstilling:

I kommunens beskæftigelsesstrategi for 2019, som Byrådet godkendte d. 29. januar 2019, fremgår det, at Sektor for Social og Arbejdsmarked skal orientere Social- og Arbejdsmarkedsudvalget om den generelle tilflytning til Lolland Kommune to gange årligt.

Sektoren fremlægger hermed den samlede tilflytterstatistik for 2018:

Tilflytning til Lolland Kommune i 2018

	jan.	feb.	mar.	apr.	maj.	jun.	juli	aug.	sep.	okt.	nov.	dec.	I alt
A-dagpenge*	1	6	10	4	6	4	7	6	7	4	2	2	59
Barsels- dagpenge*	1	1	0	1	1	2	1	2	1	1	0	1	12
Beskæftigelse	53	57	35	44	47	45	60	50	55	52	47	41	586
Efterløn	5	8	0	3	0	2	1	2	3	2	0	2	28
Fleksjob*	0	0	1	2	3	1	0	5	5	3	2	0	22
Folkepension	5	7	7	6	16	13	11	16	13	15	6	17	132
Førtidspension*	12	11	12	14	18	16	13	8	7	16	17	7	151
Kontanthjælp*	18	18	19	12	18	13	14	15	12	25	16	4	184
Ledigheds- ydelse*	0	1	1	0	0	0	0	1	1	3	2	2	11
Ressource- forløb*	0	1	3	0	6	3	2	2	4	3	3	6	33
Revalidering*	0	0	0	0	0	0	0	0	0	0	0	0	0
Selvforsørgende / selvstændig	13	16	17	8	12	19	17	17	10	15	11	12	167
Skoleydelse	1	2	2	0	0	1	0	0	0	1	1	1	9
SU	25	12	11	12	11	14	16	11	10	26	9	12	169
Sygedagpenge*	0	0	1	2	2	0	2	1	2	0	2	0	12
Integration*	0	0	0	0	1	0	0	0	1	0	0	0	2
Voksne	134	140	119	108	141	133	144	136	131	166	118	107	1.577

Børn og unge under 18 år	18	24	19	8	35	26	25	51	18	23	17	8	272
Tilflytning i alt	152	164	138	116	176	159	169	187	149	189	135	115	1.849

* Offentlig kommunal forsørgelse. Egen opgørelse

Ud af de i alt 1.577 voksne tilflyttere modtog 31 % en kommunal forsørgelsesydelse på tilflytningstidspunktet. 37 % var i beskæftigelse 11 % var selvforsørgende / selvstændige. 11 % modtog SU og 8 % modtog folkepension. 2 % modtog efterløn og under 1 % havde anden forsørgelse.

Ud af de 184 tilflyttende kontanthjælpsmodtagere blev 160 personer straks-aktiveret på Kompetencecenter Krogsbølle, hvilket svarede til en aktiveringsandel på 87 %. De resterende 24 personer var på tilflytningstidspunktet fritaget for aktivering af følgende årsager:

Årsager til fritagelse for straks-aktivering	Andel
Fængsel	0 %
Barsel	21 %
Psykisk/misbrug	17 %
Fysisk	4 %
Kofoedsminde / Krisecenter / Oringe	29 %
Ingen udbetaling	0 %
STU / Produktionsskole	8 %
Andet	21 %
Sum:	100 %

I 2017 modtog 30 % af tilflytterne en kommunal forsørgelsesydelse på tilflytningstidspunktet. I 2018 var andelen steget til 31 %. Derudover er også den samlede andel af beskæftigede og selvforsørgende / selvstændige steget med 1 procentpoint i forhold til 2017.

Økonomi:

-

Planmæssige forhold/Lovgrundlag:

-

Høring/udtalelse:

-

Indstilling:

Sektor for Social og Arbejdsmarked indstiller, at Udvalget tager status til orientering.

Sagen afgøres af:

Social- og Arbejdsmarkedsudvalget

Beslutning i Social- og Arbejdsmarkedsudvalget, 05-02-2019

Taget til orientering.

Punkt 3: Til- og fraflytningen af kommunalt offentligt forsørgede i 2018

15.00.00P05-0003

sagsfremstilling

3. Til- og fraflytningen af kommunalt offentligt forsørgede i 2018

J.nr.: 15.00.00P05-0003 Sagsnr.: 347148 Initialer: BOGE punkt

Brevid.: 4248194

Sagsfremstilling:

I kommunens beskæftigelsesstrategi for 2019, som Byrådet godkendte d. 29. januar 2019, fremgår det, at Jobcentret orienterer Social- og Arbejdsmarkedsudvalget om til- og fraflytningen af borgere på kommunal offentlig forsørgelse hvert år i februar måned.

Jobcenter Lolland har primo januar 2019 opgjort de seneste 12 måneders til- og fraflytning af kommunalt forsørgede personer i Lolland Kommune:

· I løbet af 2018 modtog 10.534 af kommunens borgere offentlig kommunal forsørgelse i kortere eller i længere tid. Heraf var 691 personer tilflyttere til Lolland Kommune i perioden, mens 537 flyttede fra kommunen. Derved er der i 2018 tilflyttet 154 flere personer med offentlig forsørgelse end der er fraflyttet kommunen.

· I løbet af året modtog 219 personer tillige integrationsydelse, heraf var 13 tilflyttet kommunen i 2017, mens 10 var fraflyttet kommunen, hvilket gav en yderligere nettotilflytning på 3 personer.

Nettotilflytningen opgøres ved at se på, hvor mange af kommunens borgere, der i kortere eller længere tid har modtaget offentlig kommunal forsørgelse inden for de sammen 12 måneder, hvor de enten til- eller fraflyttede kommunen.

Offentligt kommunalt forsørgedes til- og fraflytning til Lolland Kommune i 2018	Ydelsesmodtagere i perioden	Tilflyttere	Fraflyttere	Nettotilflytning
Forsikret ledig	1.940	142	125	17
Kontanthjælp - jobparat	617	65	48	17
Kontanthjælp - aktivitetsparat	920	76	40	36
Uddannelseshjælp - uddannelsesparat	627	118	82	36
Uddannelseshjælp - aktivitetsparat	404	59	47	12
Sygedagpengemodtager	1.665	55	41	14
Ledighedsydelse	218	16	7	9
Ressourceforløb	236	19	17	2
Jobafklaringsforløb	224	4	8	-4
Revalidend	229	1	9	-8
Førtidspension	3.454	136	113	23
Sum	10.534	691	537	154

Integrationsydelse	219	13	10	3
--------------------	-----	----	----	---

Heraf fra:

<i>Danske kommuner</i>	3	8
------------------------	---	---

<i>Vestlige lande</i>		0	2	
<i>Ikke-vestlige lande</i>		10	0	
Kommunalt forsørgede i alt	10.753	704	547	157

Offentligt kommunalt forsørgede i Lolland Kommune i 2018, der er til- eller fraflyttet i løbet af året. Jobcenter Lolland. Egen opgørelse.

Jobcenter Lolland har opgjort nettotilflytningen af offentligt kommunalt forsørgede personer til Lolland Kommune i 2016, 2017 og 2018 til henholdsvis 217, 178 og 154 personer. Det betyder, at der har været en samlet nettotilflytning på 549 kommunalt offentligt forsørgede personer til kommunen over de 3 år, hvor Jobcentret har lavet opgørelsen.

Den fortsatte nettotilflytning af personer med offentlig kommunal forsørgelse nødvendiggør et stærkt fokus fra Jobcenter Lollands side for at sikre, at antallet af ydelsesmodtagere ikke stiger.

Økonomi:

-

Planmæssige forhold/Lovgrundlag:

-

Høring/udtalelse:

-

Indstilling:

Sektor for Social og Arbejdsmarked indstiller, at Udvalget tager redegørelsen til orientering.

Sagen afgøres af:

Social- og Arbejdsmarkedsudvalget

Beslutning i Social- og Arbejdsmarkedsudvalget, 05-02-2019

Taget til orientering.

Punkt 4: Status på indsatsen i Jobcenter Lolland

15.00.00P05-0002

sagsfremstilling

4. Status på indsatsen i Jobcenter Lolland

J.nr.: 15.00.00P05-0002 Sagsnr.: 329062 Initialer: BOGE punkt

Brevid.: 4248167

Sagsfremstilling:

Sektor for Social og Arbejdsmarked fremlægger status på indsatsen i Jobcenter Lolland i uge 2 i 2019. Status består en sammenlignende oversigt med opgørelse af antal borgere på de enkelte ydelser i uge 2 i 2018 og i uge 2 i 2019 samt en oversigt med kurvedigrammer, der månedsvis viser 2017 og 2018, således at Jobcentrets indsat umiddelbart kan sammenlignes fra år til år. Diagrammerne viser de udvalgte målgrupper, som Social- og Arbejdsmarkedsudvalget har valgt at prioritere.

Sammenlignes uge 2 sidste år med uge 2 i år er der nu 361 færre borgere på offentlig kommunal forsørgelse.

I de fleste ydelsesgrupper er der færre borgere end for et år siden. Det største fald var i antallet af førtidspensionsmodtagere og i antallet af A-dagpengemodtagere. Efterfulgt af sygedagpenge og kontanthjælp.

På grund af virksomhedernes efterspørgsel efter arbejdskraft kommer A-dagpenge- og kontanthjælpsmodtagerene hurtigere i job. Det betyder, at der nu er 155 færre jobparate personer, der modtager A-dagpenge og kontanthjælp end i uge 2 i 2018.

Den stigning i antallet af uddannelseshjælpsmodtagere, der har fremgået af næsten alle Jobcentrets statusopgørelser i 2018 kan nu opgøres for hele året: Antallet af unge aktivitetsparate uddannelseshjælpsmodtagere faldt med 21 personer, mens antallet af unge uddannelsesparate steg med 49 personer, derved er der samlet set 28 flere unge uddannelseshjælpsmodtagere i uge 2 i 2019 end i uge 2 i 2018.

I løbet af 2018 har der været en nettotilflytning på 48 unge, der modtog uddannelseshjælp inden for den samme periode, som de tilflyttede Lolland Kommune. Nettotilflytningen af unge er med til at forklare stigningen i antallet af uddannelseshjælpsmodtagere og viser, at Jobcenter Lolland trods en ihærdig indsats har vanskeligt ved at nedbringe antallet af unge ydelsesmodtagere.

Antallet af borgere, der modtog integrationsydelse, er faldet i løbet af året. Den væsentligste årsag til faldet er, at andelen af integrationsydelsesmodtagere, der er kommet i job eller uddannelse, har været stigende.

Det samlede antal borgere, der er omfattet af integrationsloven, er stigende på grund af familiesammenføringer og på grund af, at integrationsperioden I juli 2016 blev udvidet fra 3 til 5 år.

Antallet af borgere i fleksjob er steget med 51 personer i løbet af året, så der i uge 2 i indeværende år var 654 fleksjobbere i Lolland Kommune.

Økonomi:

-

Planmæssige forhold/Lovgrundlag:

-

Høring/udtalelse:

-

Indstilling:

Sektor for Social og Arbejdsmarked indstiller, at Udvalget tager status til orientering.

Sagen afgøres af:

Social- og Arbejdsmarkedsudvalget

Beslutning i Social- og Arbejdsmarkedsudvalget, 05-02-2019

Taget til orientering.

Bilag

Status på indsatsen i Jobcenter Lolland - dec. 2018

Status på indsatsen i Jobcenter Lolland - uge 2 2018-2019

Punkt 5: Analyse af tilbudsstrukturen på voksenspecialområdet 2019

27.03.08A00-0001

sagsfremstilling

5. Analyse af tilbudsstrukturen på voksenspecialområdet 2019

J.nr.: 27.03.08A00-0001 Sagsnr.: 373810 Initialer: ANHA Punkt

Brevid.: 4255221

Sagsfremstilling:

I budgetforlig 2018 er angivet, at Social- og Arbejdsmarkedsudvalget skal foretage en ”Vurdering af omkostningseffektivitet og tilbudsvifte på døgn- og dagtilbuddene samt de socialpsykiatriske tilbud”. Herunder om Lolland Kommune har de relevante tilbud til de mange forskellige typer af borgere, der er i kontakt med social- og psykiatriområdet?

Opgaven med at vurdere tilbudsviften er tæt forbundet til den igangværende udarbejdelse af en ny Social- og Arbejdsmarkedspolitik, hvor fokus er på den sociale omstilling og på, at social udvikling handler om, at alle mennesker kan flyttes. Det betyder selvforsørgelse for nogen, selvhjulpenhed og færre sociale problemer for andre [1]. Det er desuden et klart politisk mål, at Lolland kommune skal benytte de tilbud, der bedst afvejer kvalitet og omkostningseffektivitet.

Forskellige perspektiver på undersøgelsen

Fokus på kapacitet

Den forestående analyse af omkostningseffektivitet og tilbudsvifte på døgn- og dagtilbuddene samt de socialpsykiatriske tilbud kan tage udgangspunkt i en vurdering af behovene hos forventede fremtidige brugere, og herudfra foretage en vurdering af, om Lolland Kommune har de nødvendige tilbudstyper og den nødvendige kapacitet til fremtidens behov. Hovedfokus i en sådan analyse vil være en kapacitetsvurdering og anbefalinger til, hvordan kapaciteten bør udvikles i fremtiden for at imødekomme brugergrupper og behov.

Elementer i en kapacitetsanalyse kan være:

- Udarbejdelse af overblik af Lolland Kommunes nuværende tilbud.
- Skitsering af baggrunden for nuværende tilbud samt struktur
- Prognose for udvikling af målgruppetyper. Hvilke brugergrupper vil vi se en vækst i? hvilke vil der blive færre af? Hvordan vil tilgange være fra børneområdet?

- Andre kommuners placering af borgere i Lolland Kommunes tilbud – mellemkommunal refusion
- Private tilbuds belastning af det kommunale tilbud. Hvor flytter de hen efterfølgende
- De 20 dyreste borgere – hvilke tilbud har de, og hvad kendetegner de tilbud, de er visiteret til
- Lolland Kommunes placering af borgere i udenkommunale tilbud – bevæggrunde herfor

Omkostningseffektivitet

Et andet perspektiv på analysen er spørgsmålet om omkostningseffektivitet. Bruger vi for mange penge på tilbud til borgerne i målgruppen set i forhold til hvad man måtte forvente? Kan vores tilbud kan driftes mere effektivt? Fx geografisk og organisatorisk struktur, ledelse, effektiv udnyttelse af medarbejderressourcer.

Styring af aktivitet og ressourcer

Et tredje perspektiv på analysen kan handle om, hvordan der politisk og administrativt styres på tilbudsvifte, aktivitetsniveau og ressourceforbrug. Her vil der være fokus på fx:

- Hvordan ser vores indsatsstrappe ud og har vi de rette tilbud på de forskellige interventionsniveauer?
- Hvilke visitationskriterier lægges til grund, herunder hvordan udmønter vi de politiske mål omkring ressourcefokus, rehabiliterende tilgang, mindsteindgrebsprincippet, mv.
- Hvilke kompetencer og perspektiver bringes i spil ifht. visitation og er vi dygtige nok til at udfordre praksis og faglige antagelser?
- Hvordan følges der op på, om visitationspraksis er i overensstemmelse med den politisk fastlagte retning?
- Hvordan styres overgangen fra børneområdet til voksenområdet set i forhold til de politiske mål?
- Hvordan virker BUM-styring kontra rammestyring og hvad betyder det for mulighederne for at styre ressourceforbruget?
- Hvordan og hvornår handles der på budgetafvigelse administrativt og politisk?

Afhængig af, hvilket perspektiv, der skal være det dominerende i analysen, vil processen skulle tilrettelægges på forskellige måder.

En kapacitetsanalyse forudsætter et tæt datasamarbejde med regionen og vurderinger af udviklingen i andre kommuner. En kapacitetsanalyse vil i første omgang fastslå behovet for fremtidige tilbud uafhængig af den eksisterende

bygningsmasse, herefter vil der skulle arbejdes med konkrete anbefalinger og politiske beslutning. En analyse af omkostningseffektivitet vil handle om at sammenligne Lolland Kommunes serviceniveau med øvrige relevante kommuner. Har vi et uforholdsmæssigt højt udgiftsniveau? Hvad kan det skyldes? Er der effektiviseringsmuligheder i driften fx i fht. geografisk struktur, ledelsesform, arbejdstilrettelæggelse, anvendelse af forskellige faggrupper, osv. Analysen vil kunne pege på, om tilbuddene kan driftes billigere, end det sker i dag. En analyse med fokus på styring vil indebære beskrivelser af den eksisterende styringspraksis, hvor viden typisk indhentes via interviews, analyser af arbejdsgange og roller. Beskrivelserne kan lede frem til en drøftelse af, om man politisk og administrativt finder, at der er en tilstrækkelig styring og sikkerhed for, at den administrative visitationspraksis loyalt udmønter de politiske målsætninger.

Samarbejdet med Ældre- og sundhedsudvalget

Ældre- og sundhedsudvalget har ansvaret for tilbuddene til de mest handicappede borgere på det voksenspecialiserede område. Disse tilbud bør indgå i den samlede analyse uanset hvilket af de tre ovenstående perspektiver, der skal fylde mest i analysen. Det skal afklares i 1. kvartal, hvordan dette samarbejde skal foregå, for at den øvrige procesplan kan tilrettelægges.

Inddragelse af ekstern bistand

Uanset undersøgelsens perspektiv anbefaler administrationen, at der inddrages en ekstern evaluator til at bistå med at fastlægge undersøgelsesdesign og foretage (nogle af) dataindsamlingerne. Det skyldes, at en række af de spørgsmål, der stilles i de tre perspektiver oven for handler om at vurdere organisationens performance. For at give undersøgelsen den nødvendige legitimitet, er der behov for at (nogle af) vurderingerne foretages af andre end organisationen selv.

Procesplan for undersøgelse af tilbudsstrukturen på voksenspecialområdet i Lolland Kommune

1. kvartal 2019	Afgrænsning af undersøgelsen – SA-udvalget februar Afklaring af samarbejdsform mellem de to udvalg – aftales mellem de to udvalgsformænd Afklaring af hypoteser og undersøgelsesmetoder – ud fra interview med de to udvalgsformænd
April 2019	Beslutning om kommissorium – udvalgsmøder primo april Indgåelse af aftale med ekstern leverandør
Maj-juni	Gennemførelse af undersøgelser, dataindsamling, interviews, osv.
August 2019	Fælles møde mellem de to udvalg, hvor rapport og anbefalinger fremlægges. Politisk retningsætning på fremadrettede tiltag. Evt. budgetmæssige konsekvenser for 2020-2024 drøftes.
Efterår 2019	Høring i MED organisationen, Ældrerådet, Handicaprådet samt det centrale Bruger-Pårørenderåd.
Efterår 2019	Opsamling og drøftelse af høringssvarene i udvalgene, med efterfølgende indarbejdelse af eventuelle ændringer i anbefalingerne.
Efterår 2019	Drøftelse af den fremtidige tilbudsstruktur i de to udvalg.
December 2019	Indstilling til Byrådet.

Økonomi:

-

Planmæssige forhold/Lovgrundlag:

-

Høring/udtalelse:

-

Indstilling:

Social- og Arbejdsmarkedssektoren indstiller, at Social- og Arbejdsmarkedsudvalget drøfter vægtningen af de tre perspektiver i analysen samt godkender den overordnede procesplan.

Sagen afgøres af:

Social- og Arbejdsmarkedsudvalget

Beslutning i Social- og Arbejdsmarkedsudvalget, 05-02-2019

Drøftet. Der ønskes især fokus på kapacitetsbehovet i fremtiden og styringsmuligheder ud fra en beskrivelse af den nuværende situation.

[\[1\] Plan- Og Udviklingsstrategien side 7](#)

Punkt 6: Orientering om tilbagetrækningsreformens konsekvenser

32.03.16A00-0001

sagsfremstilling

6. Orientering om tilbagetrækningsreformens konsekvenser

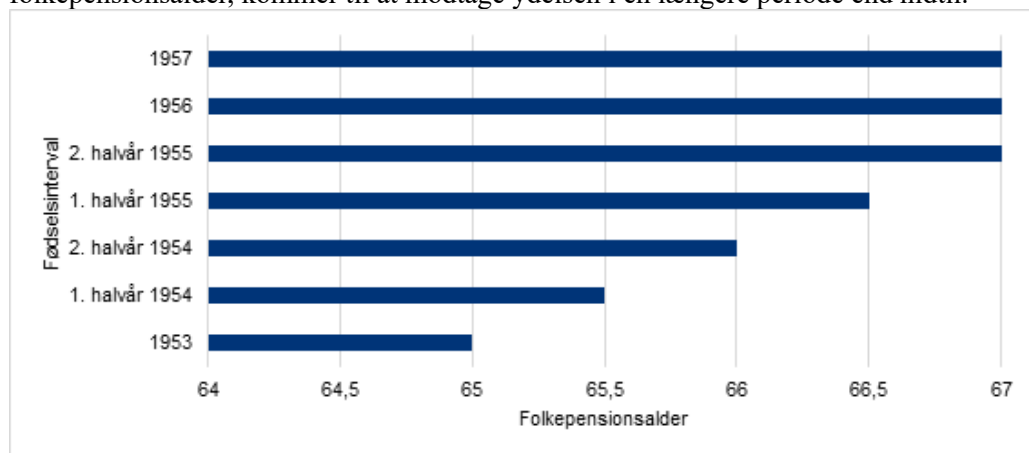
J.nr.: 32.03.16A00-0001 Sagsnr.: 373841 Initialer: BOGE punkt

Brevid.: 4248212

Sagsfremstilling:

Regeringen (Venstre og Det Konservative Folkeparti) indgik den 13. maj 2011 en aftale med Dansk Folkeparti og Radikale Venstre om en reform af tilbagetrækningssystemet.

Tilbagetrækningsreformen har bl.a. den konsekvens, at folkepensionsalderen hæves med et halvt år om året fra 65 ½ år i 2019 til 67 år i 2022. Det betyder, at personer, der modtager en offentlig kommunal forsørgelse op til deres folkepensionsalder, kommer til at modtage ydelsen i en længere periode end hidtil.



Eksempel:

Ud af de 3.142 borgere i Lolland Kommune, der modtog førtidspension i december 2018, skulle 160 personer efter de gamle folkepensionsregler overgå til folkepension som 65-årige i løbet af 2019.

På grund af den ændrede folkepensionsalder vil

- de ca. 80 førtidspensionsmodtagere, der er født i 1. halvår af 1954 først kunne få folkepension som 65 ½-årige i 2. halvår af 2019,
- de ca. 80 førtidspensionsmodtagere, der er født i 2. halvår af 1954 først kunne få folkepension som 66-årige i 2. halvår af 2020.

Ændringen af folkepensionsalderen vil derfor påvirke udviklingen af borgere på førtidspension i Lolland Kommune.

Lolland Kommune har i en årrække set et generelt fald i antallet af førtidspensionsmodtagere, hvilket har haft en positiv indvirkning på regnskaberne. I forbindelse med budget 2019 har administrationen indregnet konsekvenserne af den ændrede folkepensionsalder.

Det skal bemærkes, at kommunerne ikke modtager kompensation for øgede forsørgelsesudgifter i forbindelse med implementeringen af loven.

Økonomi:

-

Planmæssige forhold/Lovgrundlag:

-

Høring/udtalelse:

-

Indstilling:

Sektor for Social og Arbejdsmarked indstiller, at Udvalget tager orientering til efterretning.

Sagen afgøres af:

Social- og Arbejdsmarkedsudvalget

Beslutning i Social- og Arbejdsmarkedsudvalget, 05-02-2019

Taget til efterretning.

Punkt 7: Orientering om beskæftigelseskrav og forlængelse af opholdskravet på uddannelses- og kontanthjælpsområdet.

15.23.00A00-0001

sagsfremstilling

7. Orientering om beskæftigelseskrav og forlængelse af opholdskravet på uddannelses- og kontanthjælpsområdet.

J.nr.: 15.23.00A00-0001 Sagsnr.: 373844 Initialer: BOGE punkt
Brevid.: 4248237

Sagsfremstilling:

Folketinget vedtog d. 8. juni 2018 en ændring af Lov om aktiv socialpolitik, der betyder, at der fra den 1. januar 2019 indføres et beskæftigelseskrav og en forlængelse af opholdskravet i forhold til personer, der har behov for hjælp til forsørgelse efter Lov om aktiv socialpolitik m.v.

Regeringens forventning til forlængelsen af opholdskravet er, at borgerne vil få et større økonomiske incitament til at overgå fra integrationsydelse til beskæftigelse. Med beskæftigelseskravet indføres yderligere et krav for at modtage uddannelses- eller kontanthjælp; man skal kan dokumentere en tilknytning til arbejdsmarkedet.

· Opholdskravet

Lovændringen udvider opholdskravet fra mindst 7 ud af de seneste 8 år til mindst 9 ud af de senest 10 år. Fra den 1. januar 2019 forudsættes det, at borgerne har haft ophold i Danmark i mindst 9 ud af 10 år for at kunne modtage kontant- og uddannelseshjælp, hvis ikke skal borgerne modtage integrationsydelse.

· Beskæftigelseskravet

Ligeledes fra 1. januar 2019 indføres et beskæftigelseskrav, der sammenlagt skal svare til 2 år og 6 måneders fuldtidsbeskæftigelse inden for de seneste 10 år, hvis borgerne skal optjene ret til uddannelses- og kontanthjælp, ellers skal borgerne modtage integrationsydelse.

Borgere fra EU- eller EØS-lande vil hverken være omfattet af opholds- eller beskæftigelseskrav.

Sektor for Social og Arbejdsmarked forventer, at indførelsen af ovenstående lovændringer vil vanskeliggøre Jobcentrets sagsbehandling på grund af flere og tidskrævende administrative procedurer i forbindelse med borgernes ansøgninger om uddannelses- eller kontanthjælp.

Lovændringen vil berøre alle borgere uanset alder, der ansøger om uddannelses- eller kontanthjælp. De borgere, der ikke opfylder betingelserne i forhold til det forlængede opholdskrav og/eller til det helt nye beskæftigelseskrav, skal fremover modtage integrationsydelse. Den ændrede lovgivning vil derfor betyde, at der i fremtiden vil være flere borgere, der alene vil være berettiget til den lave integrationsydelse i stedet for en eventuel kontanthjælp.

Økonomi:

-

Planmæssige forhold/Lovgrundlag:

Lov nr. 743 af 8. juni 2018 om ændring af lov om aktiv socialpolitik m.v.

Høring/udtalelse:

-

Indstilling:

Sektor for Social og Arbejdsmarked indstiller, at Udvalget tager redegørelsen til orientering.

Sagen afgøres af:

Social- og Arbejdsmarkedsudvalget

Beslutning i Social- og Arbejdsmarkedsudvalget, 05-02-2019

Taget til orientering.

Bilag

Orienteringsbrev til kommunerne om indførelsen af et beskæftigelseskrav og forlængelse af opholdskravet

Punkt 8: Orientering om magtanvendelse 3. og 4. kvartal 2018 samt årsredegørelse

27.66.08G00-0173

sagsfremstilling

8. Orientering om magtanvendelse 3. og 4. kvartal 2018 samt årsredegørelse

J.nr.: 27.66.08G00-0173 Sagsnr.: 367325 Initialer: LIRA punkt
Brevid.: 4247610

Sagsfremstilling:

Social- og Arbejdsmarkedsudvalget samt Ældre- og Sundhedsudvalget orienteres kvartalsvis om antallet af magtanvendelser på voksenspecialområdet ligesom udvalget modtager en årlig redegørelse. Det skal bemærkes, at brugen af magtanvendelse typisk kommer til udtryk overfor borgere, der ikke umiddelbart har tilknytning til arbejdsmarkedet, og derved hører til Ældre- og Sundhedsudvalgets ressort. Da det ikke er muligt, at lave en retvisende adskillelse af de konkrete borgere, forelægges sagen begge udvalg.

Denne redegørelse indeholder 3. og 4. kvartal 2018, samt årsredegørelse. Orienteringen er til udvalgenes godkendelse. Orienteringen sker i henhold til bekendtgørelse om magtanvendelse og andre indgreb i selvbestemmelsesretten.

Serviceoven indeholder et regelsæt, som undtagelsesvis tillader magtanvendelse

Over for borgere med betydelig og varigt nedsat psykisk funktionsevne, når indgrebet er nødvendigt, hovedsageligt for at undgå personskade.

Samlet set har der i 3. og 4. kvartal været 19 magtanvendelser overfor 11 borgere. 14 magtanvendelser er afgjort som tilladt. 5 magtanvendelser er afgjort som ikke tilladt iht. bekendtgørelsens regler.

Årsredegørelse for 2018:

Lolland Kommune har i 2018 modtaget indberetning om 26 magtanvendelser. 21 magtanvendelser er afgjort som tilladt og 5 som ikke tilladt. Der har samlet været foretaget magtanvendelse overfor 16 borgere.

Grundlaget for servicelovens bestemmelser om magtanvendelse

Grundlaget for servicelovens bestemmelser om magtanvendelse og andre indgreb i den personlige selvbestemmelsesret er respekten for individets integritet uanset den enkeltes psykiske funktionsevne. Både holdningsmæssigt og retligt er udgangspunktet derfor princippet om den personlige friheds ukrænkelighed.

Formål med servicelovens bestemmelser om magtanvendelse

Det overordnede formål med bestemmelserne er at øge retssikkerheden for mennesker med nedsat psykisk funktionsevne, dvs. mennesker, der som følge af nedsat psykisk funktionsevne ikke er i stand til selv at tage vare på egen tilværelse, og som ofte ikke er i stand til at give et gyldigt samtykke. Også for de personalegrupper, såvel kommunalt, regionalt som privat ansatte, der arbejder med disse borgere, er reglerne med til at sikre det grundlag, arbejdet udføres på. Med reglerne styrkes dermed retssikkerheden både for borgerne og for det personale, der møder borgerne i deres arbejde.

Tilsynsmyndighed

Lolland kommune varetager det overordnede tilsyn med egne tilbuds brug af magtanvendelse, ligesom der foretages individuelt tilsyn for borgere i andre kommuner, hvor Lolland Kommune er handlekommune. Indberetninger om magtanvendelse indgår som et led i det individuelle tilsyn.

Det driftsorienterede tilsyn med botilbud er pr. 1. januar 2014 overgået til Socialtilsyn Øst. På den baggrund sendes indberetninger om magtanvendelser foretaget på botilbud efter §§ 107 - 110 til orientering til Socialtilsyn Øst.

De enkelte tilbuds driftsherre modtager indberetninger og afgørelser til orientering.

De retssikkerhedsprincipper, reglerne om magtanvendelse og andre indgreb i den personlige frihed bygger på, er

- Socialpædagogisk bistand, omsorg og pleje går altid forud for magtanvendelse;
- Mindsteindgrebsprincippet, (proportionalitetsprincippet) dvs. den mindst indgribende løsning skal altid have første prioritet;
- Individualitetsprincippet, dvs. indgreb i den personlige frihed skal tilpasses den enkeltes situation og behov, ligesom den enkeltes behov ikke kan begrunde uforholdsmæssige indgreb over for andre, f.eks. øvrige beboere i en plejebolig, et bofællesskab eller lignende;
- Åbenhed, dvs. det skal være klart for den enkelte eller pårørende, værge eller bisidder, hvilke beslutninger der træffes og hvorfor, ligesom borgerne generelt bør have adgang til viden om gældende regler og praksis;
- Legalitet, dvs. krav om klar lovhjemmel for indgreb i den personlige frihed;
- Særlige krav til beslutningsgrundlag og klageadgang.

Social- og arbejdsmarkedssektorens tiltag for at minimere antallet af magtanvendelser

Ved gentagne tilladte magtanvendelser tager Social- og arbejdsmarkedssektoren kontakt til organisationens leder med henblik på ændring af pædagogisk tilgang til borgeren.

Ved ikke tilladte magtanvendelser tages kontakt til organisationens leder for at imødegå lignende magtanvendelser. Social- og arbejdsmarkedssektoren er opsøgende i forhold til vejledning og undervisning, således at det sikres, dels at antallet af magtanvendelser minimeres, dels at der sker en læring af de tilladte og ikke tilladte magtanvendelser, der har været foretaget.

3. og 4. kvartal 2018

Sagsfremstillingen viser antallet af magtanvendelser i perioden, antal borgere, indgrebets art, magtanvendelsens formål, samt myndighedsafgørelsen af indgrebet. Orienteringen indeholder magtanvendelser over for Lolland Kommune borgere bosiddende i kommunen og i andre kommuner, samt magtanvendelser overfor borgere bosiddende i Lolland Kommune, og som har anden kommune som handlekommune.

I 3. og 4. kvartal 2018 har der været følgende magtanvendelse:

Center for Handicap har indberettet 1 magtanvendelse.

Center for Socialpsykiatri, Rusmiddel har indberettet 1 magtanvendelse, hvor Guldborgsund Kommune har truffet afgørelse.

Autismecenter Storstrøm har indberettet 4 magtanvendelser overfor 2 borgere.

Socialpsykiatri Vordingborg har indberettet 1 magtanvendelse.

Bo og Naboskab Sydlolland har indberettet 8 magtanvendelser overfor 3 borgere

Kofoedsminde har indberettet 1 magtanvendelse

Alternativet har indberettet 1 magtanvendelse

Krummebækgaard APS har indberette 2 magtanvendelse.

Årsredegørelse for 2018:

Lolland Kommune har i 2018 modtaget indberetning om 26 magtanvendelser. 21 magtanvendelser er afgjort som tilladt og 5 som ikke tilladt. Der har samlet været foretaget magtanvendelse overfor 16 borgere.

Center for Handicap har indberettet 1 magtanvendelser

Center for Socialpsykiatri og Rusmiddel har indberettet 2 magtanvendelser

Bo og Naboskab Sydlolland har indberettet 8 magtanvendelser

Kofoedsminde har indberettet 1 magtanvendelser

Autismecenter Storstrøm har indberettet 5 magtanvendelser

Alternativet, Ekko Fonden har indberettet 2 magtanvendelse

Krummebækgaard har indberettet 2 magtanvendelser

Socialpsykiatri Vordingborg har indberettet 1 magtanvendelse

Botilbud Horslund har indberettet 1 magtanvendelse

PS Contract Gislinge har indberettet 1 magtanvendelse

Sølund Sakskøbing har indberettet 1 magtanvendelse

Bengerds Huse Ringsted har indberettet 1 magtanvendelse

Der har i 2018 været afholdt 3 temamøder om magtanvendelse med deltagelse af ca. 60 medarbejdere.

Økonomi:

Ingen

Planmæssige forhold/Lovgrundlag:

Serviceovens § 124 -129

Socialministeriets bekendtgørelse nr. 1140 af 29. august 2016, ændret til bekendtgørelse nr. 1231 af 13. november 2017

Høring/udtalelse:

Indstilling:

Sektor for Social og Arbejdsmarked indstiller sagen til godkendelse.

Sagen afgøres af:

Social- og Arbejdsmarkedsudvalget og Ældre- og Sundhedsudvalget

Beslutning i Social- og Arbejdsmarkedsudvalget, 05-02-2019

Godkendt med tilfredshed.

Bilag

Bilag 1. 3. og 4. kvartal 2018

Punkt 9: Orientering om sprogskolen

18.10.00G01-0004

sagsfremstilling

9. Orientering om sprogskolen

J.nr.: 18.10.00G01-0004 Sagsnr.: 374360 Initialer: ANHA punkt

Brevid.: 4255376

Sagsfremstilling:

Som orienteret i mail til Social- og Arbejdsmarkedsudvalget, modtog Lolland Kommune den 21. januar 2019 konkursbegæring af NSI, ekstern sprogskoleleverandør i Lolland Kommune.

Da der er tale om en konkurs ophører undervisningen som udgangspunkt fra den dag konkursen indtræffer, hvorfor Lolland Kommune ikke står med et utal af muligheder for videreførelse af driften. For at imødekomme et pludseligt undervisningsstop, traf Vibeke Grave en formandsbeslutning om hjemtagelse af opgaven, således af sprogundervisningen kan fortsætte på trods af denne konkurs. Sektorerne for Social og Arbejdsmarked, HR, IT og Digitalisering samt Økonomi og indkøb her i perioden siden Formandsbeslutningen arbejdet på kriterierne for hjemtagelse af opgaven.

Arbejde har udmøntet sig i en aftale, som sikrer en fornuftig overtagelse af opgaven fra NSI til Lolland Kommune, herunder virksomhedsoverdragelse af medarbejderne fra NSI til Lolland Kommune.

Aftalen medfører, at Lolland Kommune overtager opgaven pr. 1. januar 2019. Dermed undgås en evt. konflikt med Lønmodtagernes Garantifond for de 5 medarbejdere.

Der vil ikke være merudgifter i forbindelse med overdragelse, set i forhold til den nuværende ramme på ca. 6 mio. kr.

Fremtidig sprogundervisning.

Tilbage i 2017 besluttede Arbejdsmarkedsudvalget at sprogskoleopgaven skulle sendes i udbud. Der var i alt 8 aktører, som bød på opgaven, Som NSI vandt.

Fremadrettet vil der være mulighed for enten at sprogskoleundervisningen varetages af Lolland Kommune eller på ny at sætte opgaven i udbud. Det skal bemærkes, at endelig beslutning skal tages af Byrådet og at en sag vil kunne forelægges Social- og Arbejdsmarkedsudvalget på mødet i marts måned.

I forbindelse med gennemførelse af et nyt udbud vurderes det, at processen vil tage minimum 6 måneder, og kræve interne ressourcer svarende til ca. 300.000 kr. Samtidig skal det bemærkes, at de virksomhedsoverdragelse medarbejdere har et opsigelsesvarsel på mellem 4-6 måneder.

Økonomi:

-

Planmæssige forhold/Lovgrundlag:

-

Høring/udtalelse:

-

Indstilling:

Sektoren for Social og Arbejdsmarked indstiller, at Social- og Arbejdsmarkedsudvalget drøfter mulige fremtidsscenarier for sprogskoleundervisning.

Sagen afgøres af:

Social- og Arbejdsmarkedsudvalget

Beslutning i Social- og Arbejdsmarkedsudvalget, 05-02-2019

Drøftet. Der ønskes ikke gennemført et udbud for nuværende. Sagen sendes til orientering til Integrationsrådet.

Punkt 10: Høring - Sundhedsaftale 2019-2023

29.30.08K04-0001

sagsfremstilling

10. Høring - Sundhedsaftale 2019-2023

J.nr.: 29.30.08K04-0001 Sagsnr.: 373780 Initialer: GIERI Åbent punkt

Brevid.: 4247432

Sagsfremstilling:

Sundhedsaftalen handler om de opgaver, som skal løses i et samarbejde på tværs af sygehuse, praktiserende læger og kommunale tilbud. Sundhedsområdet er et centralt velfærdsområde for den enkelte borgers liv og hverdag. Det er afgørende, at der i fællesskab mellem region, læger og kommuner gives borgerne indsatser og tilbud, som giver dem størst mulig selvstændighed og selvhjulpethed – så vidt muligt i eget hjem og nærmiljø.

Samtidig fylder sundhedsområdet stadig mere økonomisk og politisk, hvorfor der er behov for, at kommunalbestyrelser og regionsråd samt interesseorganisationer har skarpt fokus på, hvordan opgaverne løses og prioriteres, så borgerne tilbydes indsatser af høj kvalitet i et sundhedsvæsen præget af effektivitet og patient-/brugertilfredshed.

Sundhedskoordinationsudvalget har valgt at holde sundhedsaftalen på et visionært og overordnet niveau, hvor deres politiske ambitioner tager afsæt i de væsentligste sundhedsudfordringer for befolkningen i Region Sjælland.

Sundhedsaftalen sætter på den måde retning for den daglige, vedvarende indsats på sygehuse, hos praktiserende læger og i de kommunale pleje- og omsorgstilbud.

Visionen for Sundhedsaftale 2019-2023 er ”Fælles med borgeren om bedre sundhed”. Ambitionen er, at man sammen med borgeren benytter de samlede ressourcer bedst muligt til at opnå bedre sundhed.

Sundhedsaftalen omfatter alle borgere med forløb på tværs af sektorgrænser. Med afsæt i de regionale udfordringer sættes der i denne sundhedsaftale særligt fokus på fire målgrupper med henblik på at fremme tidlig indsats og sammenhængende og velkoordinerede behandlings- og plejeforløb:

- Sårbare ældre
- Borgere med kroniske eller langvarige sygdomme
- Voksne med psykisk sygdom
- Børn og unge med trivselsudfordringer.

På basis af udfordringerne i Region Sjælland er der formuleret fire regionale mål:

- Fælles om borgerens livsudfordringer
- Tryghed og mestring i eget hjem
- Effektiv forebyggelse – sunde borgere
- Mental sundhed og psykisk trivsel.

Der tages samtidig afsæt i tre nationale kvalitetsmål, som kræver et velfungerende samarbejde på tværs af sektorerne. Det gælder målene som omhandler:

- Bedre sammenhængende patientforløb
- Styrket indsats for mennesker med kronisk sygdom og ældre patienter
- Flere sunde leveår.

Der er aftalt en række principper for samarbejdet med henblik på fortsat at udvikle kvaliteten og skabe sammenhæng og tydelig arbejdsdeling.

Principper for samarbejdet:

- Delt ledelsesansvar ved sektorovergange
- Planlagt opgaveflytning – opgaverne løses der, hvor det har størst mulig gavn for borgerne
- Opgaverne skal løses på det lavest effektive omkostningsniveau
- Fælles kvalitets- og udviklingsdagsorden
- Fælles digitaliseringsdagsorden.

For hvert mål i Sundhedsaftalen defineres og udvikles indikatorer med henblik på monitorering og fastholdelse af fokus og retning for udviklingen af vores fælles sundhedsvæsen.

Sundhedsaftalens implementering og samarbejdet i praksis understøttes af en fælles værktøjskasse. Desuden udarbejdes en implementeringsplan, som revideres årligt på baggrund af en status på indsatser og indikatorer.

Videre proces

Fællesindstillingen til høringssvar behandles af Ældre- og Sundhedsudvalget den 4.2.19, Social & Arbejdsmarkedsudvalget den 5.2.19, af Børne- og Skoleudvalget den 7.2.19 og til godkendelse i Byrådet den 28.2.19. Såfremt alle udvalg godkender indstillingen med eventuelle ændringer, fremsender Ældre & Sundhed høringssvaret til Sundhedskoordinationsudvalget den 1.3.19, som er fristen for afgivelse af høringssvar.

Alle høringssvar indgår i det videre arbejde med Sundhedsaftalen, som vil gælde fra 1. juli 2019. Efter høringen drøfter Sundhedskoordinationsudvalget, om der er behov for justeringer, inden Sundhedsaftalen sendes til godkendelse i de 17 kommunalbestyrelser og regionsrådet. Endeligt indsendes Sundhedsaftalen til godkendelse i Sundhedsstyrelsen senest d. 30.6.2019.

Økonomi:

-

Planmæssige forhold/Lovgrundlag:

Bekendtgørelse om sundhedskoordinationsudvalg og sundhedsaftaler, BEK nr. 679 af 30/05/2018 (Gældende).

Vejledning om sundhedskoordinationsudvalg og sundhedsaftaler, VEJ nr. 9504 af 04/06/2018 (Gældende).

Bekendtgørelse af sundhedsloven, LBK nr. 191 af 28/02/2018 (Gældende).

Høring/udtalelse:

Ældrerådet og Handicaprådet.

Indstilling:

Ældre & Sundhed indstiller at:

- Udvalget drøfter udkast til høringssvar til Sundhedsaftale 2019-2023
- Udvalget godkender høringssvar til sundhedsaftale 2019-2023 med eventuelle tilføjelser

Sagen afgøres af:

Byrådet

Beslutning i Handicaprådet, 22-01-2019

Fraværende: Tom Larsen

Handicaprådet tager sagen til efterretning.

Beslutning i Social- og Arbejdsmarkedsudvalget, 05-02-2019

Social- og Arbejdsmarkedsudvalget ønsker at rette fokus på voksne med psykisk sygdom. Der skal skabes bedre sammenhæng mellem behandlingspsykiatrien og socialpsykiatrien, så borgerne har mulighed for at komme hurtigere tilbage i ordinær beskæftigelse. Der skal være opmærksomhed på, at tendensen til hurtigere udskrivninger fra regionalt til kommunalt niveau er med til at skabe negative borgerforløb og hyppigere genindlæggelser.

Bilag

Udkast til Sundhedsaftale 2019-2023

Høringssvar fra Lolland Kommune

Punkt 11: Status på fremtidens ungeindsats

54.18.11A00-0001

sagsfremstilling

11. Status på fremtidens ungeindsats

J.nr.: 54.18.11A00-0001 Sagsnr.: 360481 Initialer: LIMR Åbent punkt

Brevid.: 4251995

Sagsfremstilling:

I denne sag orienteres om status på kommunens fremtidige ungeindsats.

Børne- og Skoleudvalget og Social- og Arbejdsmarkedsudvalget har på fællesmøde den 20. juni 2018 formuleret tre pejlemærker for ungeindsatsen. Den 22. november blev udvalgene på fællesmøde præsenteret for data vedrørende de unges tilknytning til uddannelse og job og udvalgene drøftede forslag til indikatorer, der kan indgå i den fremtidige monitorering af ungeindsatsen.

Udgangspunktet for ungeindsatsen er Lolland Kommunes Plan- og udviklingsstrategi, hvor der blandt andet står at Lolland Kommune skal have en stærk næste generation og at social omstilling er nøglen til balance. Det er desuden en politisk målsætning, at der skal sættes ind så tidligt som muligt når problemet opstår og børn og unge ikke trives (Tidlig indsatsstrategien). Derfor skal ungeindsatsen ses i forlængelse af og i sammenhæng med indsatser på dagtilbuds- og skoleområdet.

Den nye lovgivning om den kommunale indsats for unge under 25 år (L201) har de overordnede målsætninger:

- Kommunalbestyrelsen sørger for, at der sker en koordinering af den samlede ungeindsats i kommunen på tværs af uddannelses- beskæftigelses og socialindsatsen
- Kommunalbestyrelsen etablerer en sammenhængende kommunal ungeindsats for unge under 25 år, som har til formål at gøre alle unge under 25 år parat til at gennemføre en ungdomsuddannelse eller komme i beskæftigelse
- Kommunalbestyrelsen skal sikre en kontinuerlig opfølgning på, at den unge er på vej mod uddannelse eller evt. har fået fast tilknytning på arbejdsmarkedet.

De vedtagne pejlemærker, som Børne- og Skoleudvalget og Social og Arbejdsmarkedsudvalget har formuleret den 20. juni 2018 sætter lokal politisk retning på målsætningerne i den nye lov. Pejlemærkerne er besluttet af de to udvalg på møde den 14. og 16. august 2018:

1. Alle unge skal være i gang. Kommunen skal sikre, at der er relevante tilbud og fællesskaber til alle unge, der kan hjælpe dem på vej mod uddannelse eller job
2. Alle unge skal nå længst muligt med de forudsætninger og interesser, de har. Uddannelse er vejen for de fleste. Lolland Kommune skal gøre det let for de unge, der ønsker at vælge en erhvervsrettet vej mod job og selvforsørgelse
3. Alle unge skal mødes af en sammenhængende og tværfaglig indsats, der understøtter den unges livsduelighed ved at klæde den unge på til at udvikle identitet, dannelse og ambitioner for eget liv.

På tværs af sektorerne Skole- og Dagtilbud, Børn og Unge og Social- og Arbejdsmarked er der nu nedsat seks arbejdsgrupper, der arbejder med områderne:

- organisering af ungeindsatsen (blandt andet: målgruppebeskrivelse, visitationskriterier, etablering af kontaktpersonfunktion, beskrivelse af arbejdsgange i den administrative organisation og fremtidige opgaver for Ungdommens Uddannelsesvejledning (UU) mv.)
- data (blandt andet: samarbejde med eksternt leverandør om data på de unge, færdigudvikling af model for statusrapport med indikatorer der viser, at vi er på rette vej mv),
- økonomi og styring (blandt andet: kobling af økonomidata og aktivitetsdata, styringsredskaber mv.),
- ungeplan (udvikling af løsning til én koordinerende plan. Planen skal både være et redskab for det tværfaglige samarbejde med den unge om et fælles mål, men også give den unge adgang til egne mål og planer),
- samarbejde med uddannelsesinstitutionerne (samarbejdet skal blandt andet være med til at styrke overgangene for de unge og sikre hurtig og relevant opfølgning for unge, der er frafaldstruede mv. Samtidig er etablering af et stærkt og tillidsfuldt samarbejde med den nye FGU-skole et vigtigt fokusområde. Samarbejdet med FGU-skolen skal blandt andet bygge på en konstruktiv dialog om uddannelsens rummelighed og tilpasning af skolens tilbud til de unge i Lolland Kommunes behov for faglig, social og personlig udvikling)

Endelig er Lolland Kommune, sammen med ti andre kommuner (herunder Guldborgsund), indgået i et partnerskab med KL og Undervisningsministeriet. Formålet med partnerskabet er at samle og formidle viden og gode erfaringer med at få alle unge i uddannelse eller job. Partnerskabet betyder også, at KL vil gennemføre en ungeundersøgelse i Lolland Kommune hvor blandt andet unge i målgruppen for ungeindsatsen inviteres til at dele deres perspektiv og konkrete oplevelser med eksempelvis manglende sammenhæng i indsatsen til brug for udvikling af den kommunale ungeindsats. Metoden er en såkaldt ”brugerrejse”, hvor de unge beskriver deres ”rejse” gennem en række begivenheder. Undersøgelsen

vil også omfatte interview med ledere, medarbejdere og politikere. Undersøgelsen forventes afsluttet med en strategiworkshop i april.

Børne- og Skoleudvalget samt Social- og Arbejdsmarkedsudvalget vil i første halvår af 2019 skulle drøfte og tage stilling til målgruppen for ungeindsatsen, tilbudsvifte for de 13-18 årige og de 18-25 årige, procesplan mv.

Økonomi:

-

Planmæssige forhold/Lovgrundlag:

-

Høring/udtalelse:

-

Indstilling:

Direktionen indstiller over for Social- og Arbejdsmarkedsudvalget, at orienteringen tages til efterretning

Sagen afgøres af:

Børne- og Skoleudvalget

Beslutning i Social- og Arbejdsmarkedsudvalget, 05-02-2019

Taget til efterretning. Udvalget ønsker at drøfte målgruppen til ungeindsatsen og tilbudsviften, herunder FGU, på et seminar i april måned.

Bilag

Procesplan. Ungeindsats. Politisk niveau

Punkt 12: Åben orientering

00.01.00G01-0416

sagsfremstilling

12. Åben orientering

J.nr.: 00.01.00G01-0416 Sagsnr.: 360525 Initialer: ANHA punkt

Brevid.: 4210143

Sagsfremstilling:

Beslutning i Social- og Arbejdsmarkedsudvalget, 05-02-2019

- Visitation til Produktionsskolen
- 12-12 seminar i april

Punkt 13: Lukket: Lukket orientering

00.01.00G01-0416