

REFERAT Social- og Arbejdsmarkedsudvalget 2018 - 2021 d. 03-12-2019

Mødedato Tirsdag d. 03. december 2019 kl. 15:00

Mødested Thorlin, Knuthenlundvej 6, Stokkemarke

Indholdsfortegnelse

Godkendelse af dagsorden.....	3
Orientering om budgetaftale 2020.....	4
Budgetopfølgning pr. 31/10-2019.....	5
Drøftelse af udkast til beskæftigelsesstrategi 2020.....	6
Beskæftigelsesministeriets rangliste over kommunernes beskæftigelsesindsats.....	8
Præsentation af Lolland krisecenter.....	9
Ansættelse af erhvervsplaymaker.....	11
Orientering om Servicelovens § 110-botilbud.....	12
Status på forenklingen af den aktive beskæftigelsesindsats.....	15
Status og videre plan for tværgående rehabilitering (TROP).....	16
Status på Lolland Kommunes "Sammen om min vej" - kaldet ROKLolland.....	19
Åben orientering.....	22
Lukket: Lukket orientering.....	23

Punkt 1: Godkendelse af dagsorden

00.01.00-G01-6-19

Sagsfremstilling

Godkendelse af dagsorden til Social- og Arbejdsmarkedsudvalgsmøde den 3. december 2019.

Beslutning

Fraværende: Henning G. Rasmussen

Punkt 2 udsat til næste møde.

Godkendt.

Punkt 2: Orientering om budgetaftale 2020

00.30.10-G01-37-19

Sagsfremstilling

Byrådet godkendte den 31. oktober endeligt budget 2020 på baggrund af den indgåede budgetaftale. Direktør Rikke Jensen orienterer om konsekvenserne på Social- og arbejdsmarkedsudvalgets budgetområde, herunder de tekniske korrektioners betydning for de forskellige politikområder.

Indstilling

Direktionen indstiller, at orienteringen tages til efterretning.

Beslutning

Fraværende: Henning G. Rasmussen

Udsat at til næste møde.

Punkt 3: Budgetopfølgning pr. 31/10-2019

00.30.00-G01-6-19

Sagsfremstilling

Social og Arbejdsmarkedsudvalgets regnskab viser et forbrug pr. 31/10-2019 på 877,6 mio.kr., svarende til 83,3 % af budgettet, hvilket svarer til den gennemsnitlige forbrugsprocent.

Der ses ingen væsentlige ændringer i aktiviteter og forventet forbrug i forhold til perioderegnskab 30.09.2019

Det forudsættes at de ansøgte tillægsbevillinger 30/9-2019 bliver godkendt i byrådet.

Det samlede forventet regnskab viser et mindreforbrug for 2,1 mio.kr., hvilket svarer til forventet overførsel fra 2019 til 2020 på de decentrale institutioner.

På de centrale områder forventes budgettet overholdt, ud fra den aktuelle aktivitet ultimo oktober 2019.

Indstilling

Økonomisektoren fremsender budgetopfølgningen til udvalget orientering.

Sagen afgøres af

Social og Arbejdsmarkedsudvalget

Beslutning

Fraværende: Henning G. Rasmussen

Orienteringen taget til efterretning.

Bilag

Kvartalsregnskab 31.10.2019

Punkt 4: Drøftelse af udkast til beskæftigelsesstrategi 2020

15.00.15-P15-1-19

Sagsfremstilling

Landets jobcentre skal hvert år udarbejde en strategisk plan for det kommende års beskæftigelsesindsats. Planen, der skal beskrive kommunens beskæftigelsesmæssige udfordringer, mål og strategier, skal godkendes af kommunalbestyrelsen senest i december måned. I 2017 godkendte Lolland Byråd, at den strategiske plan ændrede navn til beskæftigelsesstrategi for at sætte et yderligere fokus på det strategisk og økonomisk vigtige beskæftigelsesområde. Fra 2019 indgår Beskæftigelsesstrategien som et bilag til Lolland Kommunes tværgående Social- og Arbejdsmarkedspolitik.

Beskæftigelsesstrategien skal medvirke til at sikre, at der er sammenhæng mellem kommunens beskæftigelsespolitiske udfordringer, de politiske mål og den overordnede strategiske prioritering og tilrettelæggelse af beskæftigelsesindsatsen i kommunen. Derudover skal der indgå en resultatrevision af det forgående års beskæftigelsesindsats i Jobcentret. Beskæftigelsesstrategien kan tage udgangspunkt i de vejledende beskæftigelsespolitiske mål, som beskæftigelsesministeren hvert år udmelder for det kommende år.

Beskæftigelsesstrategiens hovedprioritering er en udvidelse af arbejdskraftsudbuddet i Lolland Kommune, så både kommunens virksomheder og Femern Bælt-konsortierne kan få den nødvendige kvalificerede arbejdskraft, også når de indledende arbejder på Femern Bælt-forbindelsen påbegyndes i 2020.

Derfor har Jobcenter Lolland prioriteret en videreførelse af intentionerne fra Byrådets tidligere investeringsstrategi fra 2015, som i 2020 samlet set vil udgøre 3,5 mio. kr., for at sikre, at svage uddannelseshjælps- og kontanthjælpsmodtagere i større grad kan blive en del af arbejdsstyrken, og dermed udvide udbuddet af arbejdskraft. Femern Bælt-projektet vil allerede i 2020 kræve flere i beskæftigelse på Lolland. Hensigten er, at forbedre både de over 29-årige aktivitetsparate kontanthjælpsmodtageres muligheder for at komme i beskæftigelse og de under 30-årige aktivitetsparate uddannelseshjælpsmodtagere muligheder for at komme i uddannelse eller job.

Derfor prioriterer Jobcentret kommunens ungeindsats og indsatsen for borgere på kanten af arbejdsmarkedet samt de beskæftigelsespolitiske mål, som udstikker den overordnede retning for den nationale aktive beskæftigelsesindsats i 2020.

Tidligere beskæftigelsesminister Troels Lund Poulsen udsendte i februar 2019 nedenstående beskæftigelsespolitiske mål for 2020 til landets kommuner, hvor ministeren bl.a. fremhævede, at med forenklingen af beskæftigelsesindsatsen giver vi blandt andet kommuner langt større frihed til at planlægge indsatsen for de ledige. Fremover kan indsatsen i kommunerne i højere grad tilrettes med udgangspunkt i den enkelte borger... Derfor er der mulighed for at fastsætte et mindre antal beskæftigelsespolitiske mål, som dermed kan udgøre afsættet for en mere fokuseret beskæftigelsespolitisk indsats i kommunerne.

1. Virksomhederne skal sikres den nødvendige og kvalificerede arbejdskraft (videreføres fra 2019)
2. Flere flygtninge og familiesammenførte skal være selvforsørgende (videreføres fra 2019)
3. Flere personer med handicap til i beskæftigelse (videreføres fra 2019).

Beskæftigelsesstrategien for 2020 skal senest godkendes af Byrådet på mødet d. 19.12.2019.

Planmæssige forhold/Lovgrundlag

Lov nr. 1482 af 23.12.2014 om organisering og understøttelse af beskæftigelsesindsatsen m.v. § 4.

Indstilling

Sektor for Social og Arbejdsmarked indstiller, at Udvalget drøfter udkastet til Beskæftigelsesstrategi 2020.

Sagen afgøres af

Social- og Arbejdsmarkedsudvalget

Supplerende sagsfremstilling

Sektor for Social og Arbejdsmarked indstiller, at

- Ældrerådets høringssvar ikke giver anledning til ændringer.
- Handicaprådets høringssvar ikke giver anledning til ændringer.

- Udsatterådets høringsvar ikke giver anledning til ændringer, idet lovgivningens målsætning er, at den sygemeldte vender tilbage til arbejdsmarkedet, så hurtigt som muligt.
- Integrationsrådets høringsvar ikke giver anledning til ændringer.

Tidligere besluttet

Social- og Arbejdsmarkedsudvalget, 24. september 2019, pkt. 4:

Drøftet.

Strategien sendes i høring i Udsatterådet, Handicaprådet, Ældrerådet og Integrationsrådet med høringsfrist den 12. november 2019 med henblik på 2. behandling i udvalget den 3. december 2019 og godkendelse i byrådet den 19. december 2019.

Administrationen udarbejder en status på de væsentligste politisk prioriterede indsatser i 2019.

Ældrerådet, 8. oktober 2019, pkt. 8:

Ældrerådet henleder opmærksomheden på Senior Erhverv som en samarbejdspartner.

Ældrerådet ser med bekymring på, at antallet af unge mellem 18-22 år er faldende, og at uddannelse er væsentlig med henblik på fastholdelse af denne gruppe.

Handicaprådet, 29. oktober 2019, pkt. 4:

Fraværende: Bente Borreskov i stedet mødte Anette Knoblauch

Handicaprådet bemærker, at det ikke fremgår eksplicit, hvilke tiltag der specifikt sættes i værk i forhold til handicapgruppernes deltagelse på arbejdsmarkedet. Der ønskes fokus på, at også de handicappede får gavn af de igangværende generelle økonomiske opsving.

Der ønskes en uddybning af indsatserne i forbindelse med et forestående møde med Social- og Arbejdsmarkedsudvalget.

Udsatterådet, 29. oktober 2019, pkt. 6:

Fraværende: Henning A. Rasmussen, Jan Marseille, Lone Bille, Lars Christiansen

Udsatterådet finder, at projekt Rekruttering fra Kantens mål for borgere, der opnår hel- eller delvis selvforsørgelse, er meget positivt.

Af hensyn til den enkelte borgers situation foreslår Udsatterådet, at afslutningen på følgende fokuspunkt på beskæftigelsesstrategiens side 23, Fokus på, at sygedagpenge er en midlertidig ydelse og det er vigtigt, at sygemeldte borgere får støtte og hjælp til at vende tilbage til arbejdsmarkedet så hurtigt som muligt..., ændres fra så hurtigt som muligt til på den mest hensynsfulde måde.

Integrationsråd, 21. oktober 2019, pkt. 11:

Fraværende: Muj Berisha, Tobias Dinesen, Bjarne Jensen, Haris Glamocak, Nuha Saber, Roman Smigielski, Sergiy Dutka

Integrationsrådet henleder opmærksomheden på iværksætter, hvilket blandt andet skal diskuteres med Business LF.

Beslutning

Fraværende: Henning G. Rasmussen

Godkendes som indstillet og anbefales dermed til byrådets godkendelse uden ændringer.

Bilag

Brev til kommunerne - beskæftigelsespolitiske mål for 2020

Notat - udkast til beskæftigelsespolitiske mål for 2020

Udkast til Beskæftigelsesstrategi 2020

Punkt 5: Beskæftigelsesministeriets rangliste over kommunernes beskæftigelsesindsats

15.00.00-I02-1-19

Sagsfremstilling

Den 4. december 2018 orienterede Sektor for Social og Arbejdsmarked for første gang Social- og Arbejdsmarkedsudvalget om Beskæftigelsesministeriets rangliste over kommunernes beskæftigelsesindsats. Lolland Kommune var da placeret som nr. 61 ud af 98 kommuner med et besparelspotentiale på 200.000 kr. I den nuværende rangliste har Lolland Kommune opnået en bedre placering og er nr. 51 ud af 98 kommuner og har et besparelspotentiale på 0 kr.

Ranglisten bliver udarbejdet på baggrund af, hvor mange offentligt forsørgede den enkelte kommune kan forventes at have på baggrund af kommunens rammevilkår. Det forventede antal personer sammenlignes derefter med det faktiske antal i kommunen, og forskellen giver en pejling af, hvor godt kommunen klarer sig.

Ranglisten viser udviklingen for A-dagpenge, kontanthjælp og sygedagpenge samt en liste for summen af de tre ydelser. De kommuner, der ligger øverst på ranglisten, er de kommuner, der klarer sig bedst, og som har færre personer på offentlig forsørgelse, end det kunne forventes. Opgørelserne tager blandt andet hensyn til alderssammensætning og uddannelsesniveau i de enkelte kommuner, så de kan sammenlignes.

Lolland Kommune havde i perioden 1. halvår til 2. halvår 2018 en placering på den samlede rangliste som nr. 51 ud af 98 kommuner med 0 % -point flere forsørgede end forventet på baggrund af kommunens rammevilkår og med et besparelspotentiale på 0 kr.

I forhold til de tre underliggende ydelsesområder lå Lolland Kommune som nr. 37 i forhold til A-dagpenge, hvilket var som forventet eller bedre. Nr. 49 i forhold til sygedagpenge, hvilket var som forventet eller bedre, samt som nr. 57 på kontanthjælpsområdet, hvor Lolland Kommune også lå som forventet eller bedre.

Indstilling

Sektor for Social og Arbejdsmarked indstiller, at Udvalget tager Lolland Kommunes placering på ranglisten til orientering.

Sagen afgøres af

Social- og Arbejdsmarkedsudvalget

Beslutning

Fraværende: Henning G. Rasmussen

Orienteringen taget til efterretning.

Bilag

kommunernes-placering-paa-ranglisten-for-alle-ydelser

Danmarkskort - Rangliste 1. - 2. kv. 2018

Punkt 6: Præsentation af Lolland krisecenter

27.57.12-A00-1-19

Sagsfremstilling

Denne sag skal belyse Lolland kommunes krisecenter til voldsramte kvinder beliggende i Maribo.

Driften af krisecentre er reguleret i Servicelovens §109 stk. 3, som fastslægger, at det er lederen af krisecentret, som træffer afgørelse om optagelse og udskrivning. Henvendelse til krisecenteret for ophold sker fra såvel voldsramte kvinder, sagsbehandlere, øvrige krisecentre, politi, netværk til kvinden m.fl. Der modtages kvinder fra hele landet. Ligeledes kan kvinder fra Lolland kommune optages på krisecenter i hele landet. Dette er begrundet i, at det kan være nødvendigt for de voldsramte kvinder at komme væk fra deres normale nærmiljø af hensyn til deres sikkerhed.

Vold defineres som fysisk, psykisk, seksuel, økonomisk, materiel vold. For de kvinder, som har ophold på krisecenteret, vil en stor del af disse have været udsat for flere typer af vold. Kvinderne kan være ledsaget af deres børn.

Ved første henvendelse sker der både en vurdering af hvorvidt kvinden er en del af målgruppen, voldens karakter, en første sikkerhedsvurdering, forespørgsler af helbredsmæssig karakter som ex fysisk/psykisk sygdom, evt. misbrugsproblematik mm. Ligeledes informeres der om de rammer, som er for krisecenteret, primært at krisecenteret ikke er døgndækket, hvilket kan være af væsentlig betydning i forhold til ex kvindens evne til at kunne være i botilbuddet samt af sikkerhedsmæssige årsager. Den samlede vurdering er afgørende for, hvorvidt kvinden tilbydes ophold på krisecenteret. Ved indflytning på krisecenteret sker der igen en yderligere vurdering af såvel relevans for ophold som for sikkerhed, både i forhold til kvindens egen sikkerhed som for sikkerheden generelt på krisecenteret. Vurderes sikkerheden at være forsvarlig, indflytter kvinden og hendes eventuelle børn. Vurderes sikkerheden ikke at være tilstrækkelig, kontaktes et af landets øvrige krisecentre for en overflytning og kvinden overflyttes.

Valg af Krisecenter

Lolland Krisecenter har via den landsdækkende organisation "Lev Uden Vold" adgang til en fælles elektronisk oversigt over ledige pladser hos landets øvrige krisecentre. Der er ca. 50 pladser på landsplan. Alle krisecentre opdaterer kontinuerligt listen for eventuelle ledige pladser. Der kan således hurtigt findes muligheder for at henvise en kvinde til et andet krisecenter, både hvis alle pladser på eget krisecenter er optaget, som hvis det vurderes, at sikkerheden ikke er tilstrækkelig. Sikkerhedssituationen kan ændres i løbet af en kvindes ophold, således opleves det 1-2 gange årligt, at en overflytning må ske øjeblikkeligt selv om kvinden har haft ophold en periode.

Der kan også ske overflytning til et krisecenter tættere på kvindens bopæl, hvis dette er relevant for kvinden grundet tilknytning til arbejdsmarked, og det vurderes sikkerhedsmæssigt forsvarligt.

Øvrige opgaver

Krisecenteret yder såvel telefonisk som personlig rådgivning for voldsramte kvinder. Telefonisk kan det dreje sig om kvinder fra øvrige kommuner, dog er henvendelserne primært borgere fra Lolland Kommune, personlig rådgivning sker for Lolland Kommune borgere. Personlig rådgivning kan være flere samtaler over en periode. Ligeledes kan der være en kortvarig telefonisk rådgivning efter kvindens fraflytning. Der ydes ligeledes telefonisk rådgivning til forskellige samarbejdspartnere, både fra egen organisation, som fra ex. myndighed, jobcenter, lægefaglig personale mm.

Hvor kommer kvinderne fra og hvor går de hen?

For Lolland Kommune krisecenter er gældende, at størsteparten af borgerne kommer fra øvrige kommuner. Budgetteret pladstal er 6,0.

Det er primært kvinder fra kommuner i Region Sjælland samt Hovedstaden, der benytter Lolland Krisecenter.

De seneste tre år har kun ganske få kvinder fra øvrige kommuner bosat sig i Lolland Kommune efter endt ophold på krisecenteret. Primært vælger kvinderne enten at returnere til egen kommune / reetablere sig hvor de tidligere havde bopæl hvis sikkerhedsmæssigt forsvarligt, eller bosætte sig tæt ved tidligere bopæl. Valget om at returnere til tidligere bo-område omhandler primært kvindernes netværk, børnenes tilknytning til skole/daginstitutioner og kvindens arbejdssituation/arbejdsmarkedstilknytning. I 2017 havde vi således én kvinde, der tilflyttede Lolland Kommune efter endt ophold. Denne kvinde er selvforsørgende. I 2018 var der 2 kvinder fra øvrige kommuner der bosatte sig i Lolland Kommune, heraf er den ene selvforsørgende, der er ikke kendskab til anden kvindes forsørgelsesgrundlag.

Øvrige forhold

Krisecentret er underlagt tilsyn fra Socialtilsyn Øst og de revideres årligt, da der ydes statsrefusion på 50% af driftsudgifterne.

Økonomi

2017	Budget 0,803 mio.kr.	regnskab 1,044 mio.kr., antal i 2017: 18
2018	Budget 1,388 mio. kr.	regnskab 1,254 mio.kr., antal 2018: 12
2019	budget 0,755 mio.kr.	forventet regnskab 0,755 mio.kr. antal 2019: 23

Regnskab 2017 og 2018 var påvirket af flytningen fra Rødby til Maribo

Sagen afgøres af

Social og arbejdsmarkedsudvalget

Beslutning

Fraværende: Henning G. Rasmussen

Orienteringen taget til efterretning.

Bilag

Bilag 1 Driften af krisecentret, beskrivelse

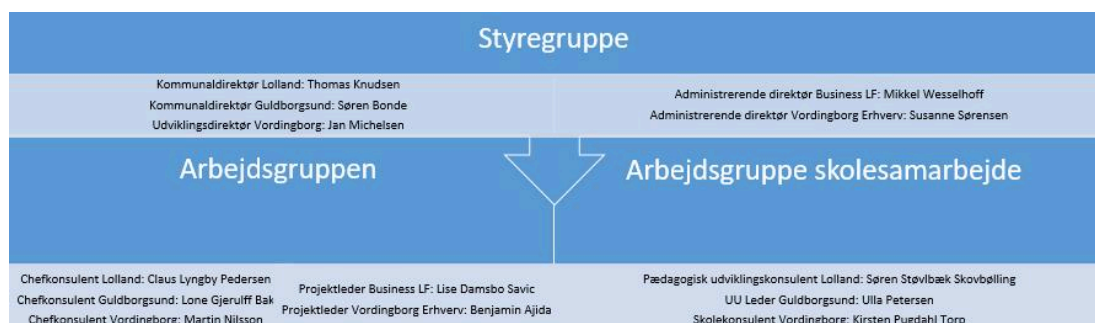
Punkt 7: Ansættelse af erhvervsplaymaker

17.00.00-G01-258-19

Sagsfremstilling

Som en del af Vækstprogram Lolland-Guldborgsund-Vordingborg blev der i foråret 2019 søgt økonomisk støtte hos Erhvervsstyrelsen til ansættelse af en erhvervsplaymaker, der skulle dække alle 3 kommuner. Erhvervsstyrelsen har fokus på vækst i virksomheder, og erhvervsplaymakerinitiativets formål er at styrke samarbejdet mellem skoler og virksomheder. Ansøgningen blev imødekommet, og 1. august 2019 blev der ansat en erhvervsplaymaker for de kommende 2 år.

Opgaven er organiseret i en styregruppe, der fastsætter de overordnede rammer, og en arbejdsgruppen, som udmønter de fastlagte rammer i praksis, herunder en skolearbejdsgruppe.



Erhvervsplaymakerens opgave fokuseres på 3 elementer:

- Udarbejdelse, afprøvning og evaluering af undervisningsforløb udarbejdet i samarbejde mellem skoler, erhvervsskoler og virksomheder
- Udarbejdelse af netportal til samling af undervisningsforløb fra alle 3 kommuner, som alle kommunernes skoler frit kan anvende
- Udvikling af en fælles erhvervspraktikportal, der både skal kunne anvendes af virksomheder, der efterspørger erhvervspraktikanter samt være et redskab til elever, forældre, undervisere og UU-vejledere.

Udvikling af undervisningsforløb gennemføres ad 2 omgange med 1-2 pilotskoler i hver kommune. Første runde af pilotprojekter gennemføres fra januar-april 2020 med en efterfølgende evaluering i maj-juni, og anden runde gennemføres september-november 2020 med efterfølgende evaluering i december.

For at sikre den optimale anvendelse af erhvervsplaymakeren mødes skolearbejdsgruppen månedligt med erhvervsplaymakeren for at understøtte løsning af opgaverne og justere retning og indhold, hvis der er behov for det.

Erhvervsplaymakeren er i løbende dialog med chefer og ledere fra de 3 kommuner om erhvervsplaymakerens opgaver og deltager løbende på ledermøder, ligesom erhvervsplaymakeren samarbejder tæt med UU og er aktiv på uddannelsesaftener m.v. for at synliggøre profilen.

Indstilling

Skole- og Dagtilbudssektoren indstiller, at Børne- og Skoleudvalget og Social- og arbejdsmarkedsudvalget tager orienteringen til efterretning.

Sagen afgøres af

Børne- og Skoleudvalget og Social- og Arbejdsmarkedsudvalget

Beslutning

Fraværende: Henning G. Rasmussen

Orienteringen taget til efterretning.

Punkt 8: Orientering om Servicelovens § 110-botilbud

27.57.16-G01-1-19

Sagsfremstilling

Det specialiserede socialområde, som er under Social-og Arbejdsmarkedsudvalgets ansvarsområde, omfatter forskelle botilbudsformer, blandt andet boformer for hjemløse, som er lovgivet i servicelovens § 110. Nærværende sagsfremstilling er en generel orientering til Social-og arbejdsmarkedsudvalget om emnet.

Der er samlet 74 forsorgshjem og herberger i Danmark, som alle er opført på tilbudsportalen og det er Socialtilsyn Øst, der har tilsynsforpligtelsen. Lolland Kommune har ikke selv et kommunalt forsorgshjem, så Lolland Kommunes borgere med hjemløshed må opsøge andre kommuners forsorgshjem. Forsorgshjemmet Saxenhøj i Sakskøbing og Sønderskovhjemmet i Toreby L, er de forsorgshjem, som ligger tættest på samt natherberget i Nakskov, som drives af Frelsens hær.

Der gennemføres hvert år en landsdækkende kortlægning af hjemløshed i uge 6. Opgørelsen for uge 6/ 2019, viser, at lidt mere end 6.400 borgere befandt sig i en hjemløshedssituation. Dermed er omfanget af hjemløsheden på landsplan stort set uændret i forhold til den forrige kortlægning i 2017. 2019-kortlægningen registrerer dog et fald i antallet af hjemløse unge, mens der omvendt ses en stigning blandt de midaldrende og ældre.

Af VIVEs rapport hjemløshed 2019, fremgår det, at antallet af hjemløse registreret i Lolland Kommune i uge 6/2017: 37 og i uge 6/2019: 35. Det fremgår ikke, hvordan fordelingen er i forhold til alder eller køn.

Hjemløshed og boformer efter § 110 i serviceloven hænger ikke nødvendigvis sammen, da ophold på forsorgshjem ikke alene er betinget af at borgeren er boligløs - der kan være borgere, som af den ene eller anden årsag ikke kan holde ud af være i sin bolig.

Antal borgere på forsorgshjem i 2017, 2018 og pr. 1. november 2019:

Kønsfordelingen er på landsplan: 77 % mænd og 23 % kvinder	Saxenhøj	Sønderskovhjemmet	Næstved forsorgshjem	Øvrige forsorgshjem i resten af DK
2017: Kvinder: 20 Mænd: 61	38	6	6	31
2018 Kvinder: 15 Mænd: 72	46	7	7	27
1.1 til 1.11 2019 Kvinder: 11 Mænd: 47	22	6	6	24

Hos Lolland kommunes borgere, som ender på forsorgshjem i en periode, er det typisk problematikker som psykisk sygdom og misbrug, som førte til hjemløshed/social deroute.

Optagelse i § 110 boform:

Et forsorgshjem er et midlertidigt døgntilbud, der henvender sig til personer med særlige sociale problemer, som *ikke har* eller *ikke kan* opholde sig i egen bolig, og som har behov for botilbud og for tilbud om aktiverende støtte, omsorg og efterfølgende hjælp. Målgruppen spænder således fra personer, der står helt uden tag over hovedet (boligløse) til personer, der har en bolig, de ikke kan fungere i, og som evt. er i risiko for at miste boligen, hvis der ikke sættes ind i tide med relevant hjælp.

Formål med ophold på forsorgshjem:

- At borgeren finder en mere permanent boligløsning
- At borgeren på sigt kan klare sig i egen bolig/bliver selvhjulp.
- At borgeren undgår eller får færre sociale problemer

Optagelsen sker ved, at borgeren selv henvender sig til forsorgshjemmet eller ved henvisning fra en offentlig myndighed. Det er Lederen af forsorgshjemmet, der træffer afgørelse om optagelse eller udskrivning.

Forsorgshjemmet skal senest tre hverdage efter borgeren er flyttet ind på forsorgshjemmet, orientere borgerens folkeregistrerede kommune om, at borgeren er flyttet på forsorgshjemmet. Ved indskrivningen vil der sædvanligvis blive udarbejdet en plan for opholdet, som sendes til borgerens hjemkommune.

Opholdsplan

Opholdsplanen forventes modtaget senest 4 uger fra indskrivningsdatoen med nøje beskrivelse af årsagen for henvendelse, borgerens umiddelbare funktionsniveau, evt. fremtidige planer. Der vil på det opfølgende møde med kommune og borger blive taget udgangspunkt i opholdsplanen, og afklaret hvilke mål der skal arbejdes med under opholdet.

Boforens tilbud:

Indholdet i opholdet afhænger af hvilket forsorgshjem eller herberg der er tale om, og den enkeltes individuelle behov.

Det kan - ud over kost og logi være:

- Rådgivning og vejledning om økonomiske og sociale forhold
- Hjælp til at søge mere varig bolig
- Socialpædagogisk støtte
- Nødvendig pleje og omsorg
- Afrusning og afgiftning samt støtte til at gennemføre misbrugsbehandling i andet regi
- Udslusning og efterforsorg i forbindelse med udflytning i egen bolig

Betaling/egenbetaling:

- Borgere der tager ophold på forsorgshjem eller herberg betaler for kost og logi mv.
- Udgangspunktet for egenbetalingen er, at borgeren betaler for opholdet af deres forsørgelse eller anden indtægt herunder pension, dagpenge eller kontanthjælp – betaling skal ske fra første dag.
- Borgere, der bevarer egen bolig under opholdet, betaler som udgangspunkt ikke for opholdet (logi-delen) i boformen.

Betalingen fastsættes i øvrigt så der tages hensyn til udgifter i forbindelse med opretholdelsen af en hidtidig bolig og sådan, at borgeren har økonomisk mulighed for at opretholde sine hidtidige forpligtelser, og at de har et rimeligt beløb til egen rådighed.

Efterforsorg:

Efterforsorg er et tilbud, der gives til borgere, der flytter fra forsorgshjemmet og ud i egen bolig. Ved efterforsorg kan forsorgshjemmet bevare kontakten og give råd og vejledning til tidligere beboere, fx ved at en tidligere beboer fortsat kan komme på forsorgshjemmet og benytte sig af forsorgshjemmets beskæftigelses- eller omsorgstilbud.

Forsorgshjemmet danner dermed en base for de tidligere beboere, der er i udslusning eller er flyttet i eget hjem. Efterforsorg er et supplement til den hjælp kommunen yder borgeren og ydes i en begrænset periode. Forsorgshjemmet kan alene bevilge efterforsorg, når det sker i direkte forlængelse af borgerens ophold på stedet.

Tilsyn:

Forsorgshjem er underlagt årligt tilsyn fra Socialtilsyn Øst.

Økonomi

Lolland Kommunes udgifter til ophold i boformer efter § 110, før 50 % statsrefusion. Da der er statsrefusion på 50% af driftsudgifterne, er området underlagt revision årligt.

- 2017: ca 10.635.000 kr, og omfatter 81 personer
- 2018: ca 12.277.000 kr, og omfatter 87 personer
- 2019 til 1. november: ca 9.768.000 kr, og omfatter 58 personer

Planmæssige forhold/Lovgrundlag

Lov om social service § 110 - omhandlende forsorgshjem.

Høring/udtalelse

Sagen sendes til orientering i Udsatterådet

Indstilling

Social-og Arbejdsmarkedssektoren indstiller, at Social-og Arbejdsmarkedsudvalget tager orienteringen til efterretning.

Sagen afgøres af

Social-og Arbejdsmarkedsudvalget

Beslutning

Fraværende: Henning G. Rasmussen

Orienteringen taget til efterretning. Udvalget er tilfreds med, at Jobcenteret er langt med implementering, bla. ifht. selvbookning af samtaler.

Punkt 9: Status på forenklingen af den aktive beskæftigelsesindsats

15.00.00-A00-4-19

Sagsfremstilling

Sektor for Social og Arbejdsmarked giver på mødet en status på indførelsen af forenklingen af den aktive beskæftigelsesindsats, som blev aftalt mellem Regeringen (Venstre, Liberal Alliance og Det Konservative Folkeparti), Socialdemokratiet, Dansk Folkeparti, Det Radikale Venstre og Socialistisk Folkeparti i august 2018.

Indstilling

Sektor for Social og Arbejdsmarked indstiller, at Udvalget tager status til orientering.

Sagen afgøres af

Social- og Arbejdsmarkedsudvalget

Beslutning

Fraværende: Henning G. Rasmussen

Orienteringen taget til efterretning.

Bilag

Forenkling af LAB-lov

Aftaletekst_LAB

Punkt 10: Status og videre plan for tværgående rehabilitering (TROP)

27.35.00-G01-1-19

Sagsfremstilling

Social- og Arbejdsmarkedsudvalget, Ældre- og Sundhedsudvalget samt Ældrerådet blev på møder i september måned overordnet orienteret om baggrund og opbygning af TROP.

Denne sag har til formål at give de politiske udvalg en orientering om status på TROP samt nogle praktiske eksempler på, hvordan TROP som metode og proces gør en konkret forskel.

Hvad er TROP

Lolland Kommune har med iværksættelsen af Tværgående Rehabilitering: Organisering og Praksis (TROP) sat fokus på en mere direkte og praksisorienteret metode til opnåelse af tværgående rehabilitering i sektorerne Social & Arbejdsmarked og Ældre & Sundhed.

TROP er organisatorisk forankret i Center for Støtte og Vejledning og har siden opstart også inkluderet ledere fra Borgerservice og Myndighedsområdet hos Børn og Unge i processen.

Gennem systematiske og casebaserede samarbejds- og dialogprocesser i de to sektorer er det formålet at opbygge en god samarbejdspraksis omkring og tydelig prioritering af rehabilitering som løsningsmodel i forhold til borgere med komplekse sundheds-, sociale og beskæftigelsesudfordringer.

Hvordan arbejder TROP

TROP er systematiske samarbejds- og dialogprocesser i de to sektorer. TROP inddrager fagområdernes ledere og medarbejdere i dialog om rehabiliteringsindsatser og potentialer.

Rehabilitering er indsatser til borgere, som har eller er i risiko for at miste dele af deres fysiske, psykiske og/eller sociale funktionsevne. Formålet med rehabilitering er at hjælpe den enkelte borger til en hverdag, der er så selvstændig og meningsfuld som muligt.

Komplekse rehabiliteringsopgaver handler blandt andet om inklusion på arbejdsmarkedet, udsatte borgeres personlige og sociale mestring, og om sammenhæng i sundhedsvæsenet. Borgere med komplekse og forskellige behov falder sjældent inden for de kommunale faggrænser og organisering og derfor inviterer rehabiliteringsopgaverne naturligt til øget samarbejde på tværs af kommunens fagområder.

TROP løser konkrete problemstillinger og bruges til at kvalitetssikre, effektivisere og udvikle borgerrehabiliteringsforløb fremadrettet. Via denne proces sker der også en understøttelse og opbygning af:

- fælles sprog og mål for rehabiliteringsarbejdet
- tillid og relationer i det tværgående samarbejde
- koordinering og samarbejdsstrukturer på tværs af siloer, professioner og lovgivninger.

Hvordan er det gået med TROP

Hvordan forstår vi Rehabilitering? Hvad udfordrer og hvad styrker? Hvordan får vi tilrettelagt og koordineret de bedste tilbud til borgere med forskellige rehabiliteringsbehov? Hvordan får vi helt konkret det bedste ud af samarbejdet på tværs? Det er spørgsmål som er aktuelle på mange kommunale arbejdspladser. Og spørgsmål som er gennemgående i TROP.

TROP har på tværs af og på tværs i de enkelte sektorer gennemført omkring 75 samarbejds- og dialogprocesser.

Herunder har TROP:

- samlet ledere fra begge sektorer til systematiske samarbejds- og dialogprocesser om rehabilitering, samarbejde og ledelse på tværs (25 processer)

- faciliteret dialogprocesser i fagteams omkring rehabilitering og fællesskab omkring opgaver på tværs af sektorer (40 processer)
- understøttet tværgående samarbejde, hvor medarbejdere og ledere fra forskellige enheder har været samlet omkring en konkret rehabiliteringscase. (10 processer)

TROP udvikler sideløbende en "værktøjskasse", som fremadrettet skal understøtte dialog og samarbejde på tværs.

Værktøjskassen henvender sig til ledere, der arbejder med og faciliterer tværgående samarbejde og ledelse.

Værktøjskassen:

- TROP oversigt (grafisk), der kommunikerer viden om "TROP-modellen"
- TROP casekatalog, med gode eksempler på samarbejds- og rehabiliteringsforløb
- TROP case-skema, der inviterer til konkret case-baseret samarbejde (Bilag 1)
- TROP handleplansskema
- TROP dialogkort, der understøtter kompetencer ift. "den gode rehabiliteringssamtale med borgeren" samt det gode tværgående samarbejde
- TROP-undersøgelse, der følger fokus og forbedring.

I tillæg til de systematiske samarbejds- og dialogprocesser gennemfører TROP i perioden 5. november – 19. november 2019 en spørgeskemaundersøgelse blandt de involverede ca. 1500 medarbejdere og ledere. Undersøgelsen indeholder syv spørgsmål om den enkeltes erfaringer med det tværgående samarbejde, og skal bidrage til overblik og prioritering af indsatsområder fremadrettet.

TROP-undersøgelsen etablerer også en baseline, som giver mulighed for at måle udviklingen fremadrettet. TROP-undersøgelsen gentages om seks måneder dels for at understøtte en vedvarende opmærksomhed på det tværgående samarbejde, og dels for at vurdere overordnet effekt af indsatser.

Indstilling

Social og Arbejdsmarkedssektoren indstiller, at:

- Ældre- og Sundhedsudvalget og Social- og Arbejdsmarkedsudvalget tager orienteringen om status på implementering af TROP til efterretning

Sagen afgøres af

Ældre- og Sundhedsudvalget og Social- og Arbejdsmarkedsudvalget

Tidligere besluttet

Ældre- og Sundhedsudvalget, 2. december 2019, pkt. 4:

Fraværende: Leo Christensen

Ældre- og Sundhedsudvalget tager orienteringen til efterretning.

Beslutning

Fraværende: Henning G. Rasmussen

Orienteringen taget til efterretning.

Bilag

TROP case skema

Til politikere.pptx

ROK Lolland - folder til borgere.pdf

ROK Lolland - folder til samarbejdspartnere.pdf

Punkt 11: Status på Lolland Kommunes "Sammen om min vej" - kaldet ROKLolland

27.03.00-A00-10-19

Sagsfremstilling

Ældre- og Sundhedsudvalget samt Social-og Arbejdsmarkedsudvalget orienteres hermed om status på ROK Lolland (Rehabilitering -Overblik- Koordinering). ROK Lolland er Lolland Kommunes videreførelse og forankring af det 3-årig kvalitetsudviklingsprojekt mellem Region, almen praksis og to kommuner fra 2015 til 2017 "sammen om min vej" under "Broen til bedre sundhed".

Anledningen til at orientere om status er dels at ROKLolland har eksisteret som tilbud i Lolland Kommune siden maj 2018 og dels at tilføje Udvalgene viden om ROK Lolland. Endvidere fremhæves ROK Lolland i den nyligt gennemførte deskriptive analysen af det specialiserede socialområde via Type2dialog.

På møde d. 7. maj 2018, blev Ældre-og Sundhedsudvalget præsenteret for evalueringsresultatet af projekt "sammen om min vej", som konkluderede at indsatsen giver "mere sundhed for pengene", og der blev truffet beslutning om videreførelse af projektet, som et blivende tilbud i Lolland Kommune, og der blev samlet set afsat to årsværk til opgaven.

Hvad er ROK Lolland:

ROK Lolland er et rehabiliterende tilbud om overblik og koordinering til socialt udfordrede borgere med fx psykisk lidelse, misbrug eller fysisk sygdom.

ROK Lolland udspringer af Broen til bedre Sundheds projekt "sammen om min vej" og er inspireret af den tilgang og de arbejdsmetoder, som har været anvendt i projektet, hvor blandt andet empowerment og recovery sammen med en brugerorienteret tilgang, er nogle af grundelementerne.

Formålet er at borgerne, der tilknyttes ROK Lolland, vil opleve en forbedret effekt af social- og sundhedsvæsenets ydelser og kommunen vil få mere sundhed for pengene. Det vil f.eks. sige, at borgerens oplevede sundhed og trivsel fremmes og at borgeren oplever bedre kvalitet og sammenhæng på tværs af aktører samt at de samlede omkostninger på tværs af kommune og region mindskes (den aktivitetsbestemte medfinansiering)

Hvordan arbejdes der i ROK Lolland:

Via semistruktureret interview, tages der udgangspunkt i borgerens aktuelle livssituation, og sammen med borgeren skabes et overblik over ressourcer, udfordringer og behov samt hvordan problemerne indbyrdes hænger sammen.

Der er fokus på hensigtsmæssig koordinering mellem alle relevante parter fx mellem sygehus, psykiatri, praktiserende læge, hjemmepleje, bostøtte, rusmiddelcenter og jobcenter.

Ved første samtale afklares, hvordan borgeren ønsker at lade sig støtte til en udvikling, og der sættes kortsigtede og langsigtede mål. Med udgangspunkt i disse mål, lægges en plan for et brugercentreret og sammenhængende forløb for den enkelte.

Der følges op på indgåede aftaler, og borgeren kan få hjælp til at få kontakt til læge, sygehus, rusmiddelcenter, kommune eller andre myndigheder. Borgeren vil endvidere blive tilbudt netværksmøde, såfremt det vurderes relevant og der udarbejdes Koordinerende Indsatsplan i forbindelse med netværksmødet, som er borgerens samlede plan, der følger borgerne rundt i systemet.

Målgruppen er: borgere, som oftest har mistet tilliden og tiltroen til "at systemet vil dem noget godt" eller borgere som har mange nederlag bag sig, der er

- Borgere der ønsker en forandring samt vil og kan samarbejde
- Borger der bor i Lolland Kommune og er mellem 18 og 70 år
- Borger der kan have én eller en kombination af følgende:
 1. Sociale udfordringer (fx uden for arbejdsmarkedet, manglende netværk)
 2. Psykisk sygdom og/eller misbrug
 3. Fysisk sygdom

- Borger der har flere forskellige og hyppige kontakter på tværs af social- og sundhedsvæsenet eller frontmedarbejderen vurderer ud fra den aktuelle situation, at borger fremadrettet vil få flere og hyppige kontakter til social- og sundhedsvæsenet (af fysiske, psykiske eller sociale årsager)

Uden for målgruppen er borgere, som har svær hæmmet mental funktion, som har vanskeligt ved at koncentrere sig om en samtale, borgere som er psykotisk eller borgere som af andre årsager ikke kan samarbejde og medvirke til definering af egne mål og ønsker for fremtiden.

ROKkoordinatoren er forløbspartner til borgeren og ikke har myndighedskompetence, hvilket giver en mere jævnbyrdig relation mellem borger og ROK koordinatør.

Hvordan er det gået med ROK Lolland:

ROK Lolland har siden august 2018 bestået af to socialfagligt uddannede koordinatører, som er forankret i visitationen i Center for Støtte og vejledning.

- 110 borgere været tilknyttet ROKLolland siden august 2018 - heraf er der pt. ca 50 aktive ROKforløb.
- Der er en cirka fifty-fifty fordeling mellem mænd og kvinder i ROKforløb.
- Varigheden af et ROKforløb er meget varierende fra få dage til måneder, hvilket ikke nødvendigvis siger noget om, mængden af kaos i borgerens liv - det er mere et udtryk for, hvor sårbare borgere der er tale om - borgere, hvor tillid og tiltro til omverdenen oftest er ikke tilstede.

I forbindelse med nærværende status, er der gennemført en kvalitativ brugerundersøgelse, baseret på interview med 20 borgere og udfra 5 spørgsmål gående på, om indsatsen har gjort en forskel (fremgår af bilag 1). Endvidere er samarbejdspartnere spurgt om, hvilken nytteværdi de har oplevet at ROK Lolland har for samarbejdet omkring borgerne.

Gennemgående udtrykker såvel borgere som samarbejdspartnere, at ROK Lolland har betydet en afgørende forskel for borgerens vej ud af kaos ved at sikre:

- Koordinering
- Tidlig rehabilitering
- Fremdrift

og vigtigst af alt - at en indgang reelt betyder der er en gennemgående person (forløbspartner) ved borgerens side gennem hele forløbet - der skiftes ikke ud undervejs.

På borgerudsagnssiden er de fremtrædende tilbagemeldinger at ROK har betydet, at borgerne oplever sig taget alvorligt, oplever sig reelt "set og hørt" og oplever at der er sammenhæng og koordinering mellem de forskellige involverede i netværket/kommunen/regionen osv.

I forhold til vurdering af om borgerne tilknyttet ROKLolland, også har betydet "mere sundhed for pengene" - der vil fra 2020 blive arbejdet på, at få et systematisk datagrundlag, blandt andet baseret på en - med samtykke fra borger - samkøring af data på tværs af kommune og region i en "ydelses-omkostnings -database"

Økonomi

Finansieres via budgetreduktion på medfinansieringen. Der er afsat midler svarende til to årsværk fra 2018 og i overslagsårene svarende til kr. 1. mio/år.

Indstilling

at Ældre- og Sundhedsudvalget og Social- og Arbejdsmarkedsudvalget tager orienteringen til efterretning

Sagen afgøres af

Ældre- og Sundhedsudvalget og Social- og Arbejdsmarkedsudvalget

Tidligere besluttet

Ældre- og Sundhedsudvalget, 2. december 2019, pkt. 5:

Fraværende: Leo Christensen

Ældre- og Sundhedsudvalget tager orienteringen til efterretning.

Beslutning

Fraværende: Henning G. Rasmussen

Orienteringen taget til efterretning.

Bilag

ROK Lolland grafer

ROK Lolland - folder til samarbejdspartnere

ROK Lolland - folder til borgere

Punkt 12: Åben orientering

00.01.00-G01-6-19

Beslutning

Fraværende: Henning G. Rasmussen

- Orientering om seniorpension, der erstatter seniorførtidspension
- Orientering om landsrettens behandling af "svømmepigesagen"

Punkt 13: Lukket: Lukket orientering

00.01.00-G01-6-19