

# **REFERAT Børne- og Skoleudvalget 2018 - 2021 d. 02-04-2020**

**Mødedato** Torsdag d. 02. april 2020 kl. 15:00

**Mødested** Skype-møde eller fremmøde i mødelokale 125

## Indholdsfortegnelse

Godkendelse af dagsorden - 2. april 2020.....	3
Budgetopfølgning Børne- og Skoleudvalget 29. februar 2020.....	4
Temadrøftelse: Budgetforslag 2021 Børne- og Skoleudvalget.....	6
Evaluering talenthold.....	7
Status på elevfravær.....	9
Status på trivselspolitik og mobbeklager.....	11
Ansættelse af erhvervsplaymaker.....	13
Midler til normeringer i dagtilbud 2020.....	16
Lukning af Dannelunde Børnehave.....	18
Kvartalsopfølgning på Ungeindsatsen (KUI).....	20
Emner til drøftelse med Handicaprådet.....	22
Revideret kvalitetsstandard for STU 2020.....	23
Godkendelse af hørings svar vedr. Rammeaftale 2021 og 2022.....	28
Åben orientering - 2. april 2020.....	30
Lukket: .....	31
Lukket: .....	32

## **Punkt 1: Godkendelse af dagsorden - 2. april 2020**

00.01.00-G01-756-19

### **Sagsfremstilling**

Godkendelse af dagsorden til Børne- og Skoleudvalgets møde den 2. april 2020.

### **Sagen afgøres af**

Børne- og Skoleudvalget

### **Beslutning**

Godkendt.

## Punkt 2: Budgetopfølgning Børne- og Skoleudvalget 29. februar 2020

00.30.14-A00-5-19

### Sagsfremstilling

Økonomisektoren fremsender budgetopfølgning for perioden 1. januar til og med 29. februar 2020.

Forbruget på udvalgets område, det forventede regnskab og afvigelserne på de store fagområder er vist i nedenstående tabel:

Forbrug 1/1 - 29/2-20	128,5 mio. kr.
Korrigeret budget 2020	791,8 mio. kr.
Forventet regnskab for udvalget 2020	798,7 mio. kr.
Forventet afvigelse for udvalget 2020	merforbrug 6,9 mio. kr.
Den forventede afvigelse i procent af det korrigerede budget 2020	0,9 procent
Pulje med udmøntede besparelser	merforbrug 1,4 mio. kr.
Forventet afvigelse Skole og Dagtilbud (ekskl. pulje med udmøntede besparelser)	merforbrug 3,7 mio. kr.
Forventet afvigelse Børn, Unge og Familie	merforbrug 1,7 mio. kr.
Afvigelse vedrørende overførselsudgifter	Merforbrug 2,0 mio. kr.
Afvigelse vedrørende serviceudgifter	Merforbrug 4,9 mio. kr.

Det forventede merforbrug udgør 0,8 % af det korrigerede budget. Afvigelserne er udspecificeret i skemaet på side 2 i bilaget.

En budgetopfølgning baseret på 2 måneders forbrug er præget af stor usikkerhed. Budgetopfølgningen kan derfor kun rapportere om de afvigelser, som på nuværende tidspunkt er kendte eller forventede. Derimod kan der endnu ikke med sikkerhed rapporteres om de mange, små og store afvigelser, som vil forekomme i løbet af året. Som følge af situationen omkring Corona virusset er der yderligere usikkerhed, idet det ikke har været muligt at gennemføre alle de kontroller og opfølgninger, som normalt foretages i forbindelse med en budgetopfølgning.

### Generelt

I budgettet for 2020 er der udmøntede besparelser på 1,3 mio. kr. Da disse besparelser ikke er fundne, må der forventes et merforbrug på budgetpuljen.

### Afvigelser på skole- og dagtilbudsområdet

Som følge af den nye specialundervisningsstruktur, flyttes der budget fra "Specialundervisning" til "Undervisning", svarende til 5 måneders forbrug vedrørende de elever, der visiteres til de positive læringsfællesskaber i almenskolen. Da der endnu ikke er flyttet personale, mv., ses de to områder indtil videre under ét. Til sammen forventes et merforbrug på 2,3 mio. kr. på de to områder.

På dagtilbudsområdet forventes på nuværende tidspunkt et merforbrug på 2,1 mio. kr. Merforbruget vedrører primært "Erhvervsgrunduddannelser".

### Afvigelser på Børn, Unge og Familie

På Børn, Unge og Familie forventes et samlet merforbrug på 1,7 mio. kr.

Der forventes mindreforbrug på politikområderne "Sundhed" og "Understøttende foranstaltninger", mens der forventes et merforbrug på 4,6 mio. kr. på politikområdet "Forebyggelse og anbringelse". Merforbruget på "Forebyggelse og anbringelse" skyldes primært merforbrug vedrørende anbringelser og vedrørende foranstaltninger som følge af afgørelser i Ungdomskriminalitetsnævnet.

## Økonomi

Der er i 2019 foretaget energibesparende foranstaltninger på nogle af udvalgets bygninger. Disse foranstaltninger er finansieret ved lånoptagelse, hvorfor besparelsen på 0,266 mio. kr. søges omplaceret til afdrag på lån.

De energibesparende foranstaltninger omfatter:

- Maribo Skole, Blæsenborg: Ventilation: 196 t.kr.
- Østøfte Skole: Ventilation samt fjernvarme: 66 t.kr.
- Ungdomsskolen Maribo: Isolering af loft: 2 t.kr.
- Tryllefløjten, Søllested: Pumper og rørisolering: 2 t.kr.

Ved en fejl er løn til sundhedskartelletts personale, som med budget 2020 blev overført fra Social- og Arbejdsmarkedsudvalgets område, blevet indberettet to gange. Budgettet er derfor 0,123 mio. kr. for højt på politikområdet "Sundhed" på Børne- og Skoleudvalgets område, og tilsvarende for lavt på Social- og Arbejdsmarkedsudvalget. Der er derfor behov for at korrigere de to udvalgs budgetter ved at flytte budget fra Børne- og Skoleudvalget til Social- og Arbejdsmarkedsudvalget. Der søges derfor om en omplacering på -0,123 mio. kr. fra Børne- og Skoleudvalget til Social- og Arbejdsmarkedsudvalget.

## Indstilling

Økonomisektoren indstiller

1. at Børne- og Skoleudvalget søger Økonomiudvalget og Byrådet om at omplacere -0,266 mio. kr. vedrørende energirenoveringer i 2019 til afdrag på lån
2. at Børne- og Skoleudvalget søger Økonomiudvalget og Byrådet om at omplacere -0,123 mio. kr. fra Børne- og Skoleudvalget, politikområde "Sundhed", til Social- og Arbejdsmarkedsudvalget, vedrørende rettelse af en fejl i lønbudgettet
3. at udvalget tager budgetopfølgningen til efterretning

## Sagen afgøres af

Byrådet

## Beslutning

Ad. 1 Godkendt.

Ad. 2 Godkendt.

Ad. 3 Taget til efterretning.

## Bilag

Budgetbemærkninger Børne- og Skoleudvalget 29. februar 2020

## **Punkt 3: Temadrøftelse: Budgetforslag 2021 Børne- og Skoleudvalget**

00.30.10-A00-1-20

### **Sagsfremstilling**

Formålet med temadrøftelsen er at få skabt overblik over grundlaget for budgetforslaget for 2021 på udvalgets område, inden selve budgetprocessen starter med Byrådets budgetseminar 19. maj, og med Børne- og Skoleudvalgets møde om budgettet 4. juni 2020.

Med drøftelsen får udvalget mulighed for at drøfte hvilke budgetudfordringer og -muligheder, der er i Børne- og Skoleudvalgets budget for 2021.

På temadrøftelsen vil sektorcheferne præsentere budgetudfordringerne og -muligheder på deres områder.

### **Indstilling**

Direktionen indstiller, at Børne- og Skoleudvalget drøfter hvilke budgetudfordringer der er i budget 2021.

### **Sagen afgøres af**

Børne- og Skoleudvalget

### **Beslutning**

Drøftet.

Der indkaldes til et budgetseminar i maj måned.

## Punkt 4: Evaluering talenthold

17.00.00-G01-378-19

### Sagsfremstilling

Baggrund

Som en del af budget 2019 blev der afsat 710 000 kr. årligt til at etablere og drive talenthold på Lolland Kommunes folkeskoler.

Talentholdene udgør en strategisk indsats i Lolland Kommunes folkeskoler og afspejler det politiske ønske om en folkeskole, der har et erhvervsrettet fokus og har tilbud også til de almene elever. På den baggrund har talentholdene en fremtrædende plads i den nye folkeskolestrategi.

På udvalgets møde i marts 2019 blev udvalget orienteret om de foreløbige planer for at udmønte beslutningen om talenthold, og på udvalgets møde i juni 2019 orienteredes om, hvordan de 8 talenthold endeligt var landet, herunder om tema og skoleplacering. Udvalget tilkendegav ved den lejlighed, at talentholdene i højere grad skulle "være erhvervsrettede samt have fokus på idræt og sundhed":

#### BESLUTNING

Fraværende: Klaus Svensson

Taget til efterretning med den bemærkning, at talentholdene i højere grad skal være erhvervsrettede samt have fokus på idræt og sundhed.

Endvidere har den politiske styregruppe for folkesundhed peget på, at de økonomiske ressourcer skal anvendes i en idrætssammenhæng.

Status på talentholdene i skoleåret 2019-2020

Efter at forældre og elever havde ønsket sig ind på talentholdene, viste det sig, at der manglende søgning til 4 af de 8 hold, og på den baggrund blev kun fire hold oprettet. I skoleåret 2019-2020 har der således været disse fire talenthold:

- Madkundskab på Blæsenborgskolen
- Musik på Borgerskolen
- Musikcamp på Byskolen
- Innovation og entreprenørskab på Rødby Skole

Erfaringerne med talentholdene

*Organisering og elevgrundlag:*

Talentholdene er organiseret forskelligt fra skole til skole. Der er talenthold, der afvikles i valgfagsformat med 2-4 timer om ugen, talenthold der afvikles som temadage fordelt hen over skoleåret og talenthold der afvikles som intensive forløb over flere sammenhængende dage. Fordele og ulemper ved de forskellige organiseringer er svært at vurdere allerede nu, men det er et element skolerne er meget opmærksomme på i deres evaluering med eleverne i slutningen af forløbet.

De deltagende elever kommer fortrinsvis fra den skole, hvor talentholdet afvikles. Det kan skyldes logistikudfordringer, men kan også hænge sammen med et manglende kendskab og relationer til de øvrige elever på talentholdet.

*Elevtilfredshed:*

Generelt udtrykker eleverne tilfredshed med talentholdene og sætter pris på muligheden for fordybelse i deres særlige interesseområde. Eleverne oplever desuden, at undervisningen på talentholdene giver inspiration til aktiviteter i fritiden.

Eleverne vurderer, at der vil være større deltagelse, hvis der informeres tidligere om indhold og tidsmæssig placering af talentholdene.

*Optimeringsmuligheder*

En samlet oversigt over mulige talenthold var for sent ude hos eleverne, og derfor blev det vanskeligt både i forhold til elevernes valgmuligheder og skolernes planlægning.

Justering af talenthold til skoleåret 2020-2021

Erfaringerne fra talenthold i skoleåret 2019-2020 medfører en række justeringer. Justeringerne indebærer en prioritering af, hvilke af de eksisterende talenthold, der skal justeres og fortsat oprettes samt hvilke nye talenthold,

der skal være.

På baggrund af Børne- og Skoleudvalgets tilkendegivelse herom, planlægges de kommende talenthold, så de yderligere fokuseres på det erhvervsrettede, idræt og sundhed.

Primo juni forventes et samlet overblik over talenthold til kommende skoleår, hvorefter udvalget vil blive orienteret på ny.

## **Økonomi**

I budgetforliget for 2020 er tildelt 711.000 årligt til kommende skoleår samt overslagsår

## **Indstilling**

Skoler og Dagtilbud indstiller, at Børne- og Skoleudvalget drøfter sagen og tager den til efterretning

## **Sagen afgøres af**

Børne- og Skoleudvalget

## **Beslutning**

Taget til efterretning.

Den fremtidige retning på talenthold drøftes på kommende budgetseminar.

## Punkt 5: Status på elevfravær

17.00.00-G01-238-14

### Sagsfremstilling

Børne- og Skoleudvalget godkendte 4. april 2019 den nuværende fraværspolitik og ville i den forbindelse løbende orienteres om udviklingen i elevfraværet og evt. lovmæssige ændringer på området. Fraværspolitikken opstiller de overordnede rammer for arbejdet med nedbringelse af elevfravær og fokuserer på en systematisk registreringspraksis og løbende opfølgning, anvendelse af familiedialog samt udarbejdelse af lokale handleplaner for håndtering af elevfravær.

Gennem de seneste 3 år ses samlet en faldende tendens, hvilket indikerer, at skolernes arbejde med at nedbringe elevfraværet begynder at have en effekt.

Nedenstående ses udviklingen i elevfraværet over de seneste 3 år:

1. august – 1. marts	Ulovligt fravær (gns. dage pr. elev)	Samlet fravær (gns. dage pr. elev)
2017-2018	2,1	9,1
2018-2019	2,3	9,5
2019-2020	1,7	8,9

### Skærpet lovgivning om ulovligt fravær

28. oktober 2019 udstedte Undervisningsministeriet en ny bekendtgørelse med skærpede regler omkring elevfravær. Bekendtgørelsen trådte i kraft 1. januar 2020 og omhandler bl.a. en stramning af reglerne omkring ekstraordinær frihed (elever, der får fri til særlige begivenheder af betydning for familien og eleven, eller når elevens forældre ønsker at tage eleven med på ferie uden for skoleferien) samt mulighed for at standse udbetalingen af børne- og ungeydelsen ved ulovligt fravær over 15%.

For at sikre nedbringelse af elevfravær er reglerne vedr. ekstraordinær frihed skærpet. Det er nu kun i helt særlige tilfælde, der gives lov til ekstraordinær frihed. Tilladelse til ekstraordinær frihed gives efter forudgående ansøgning til skolelederen, hvor skolen afvejer den pågældende elevs behov for at holde fri over for med det afbræk i undervisningen, som fraværet vil indebære for eleven og for klassen. Der skal ved denne afvejning særligt lægges vægt på elevens tilegnelse af kundskaber og færdigheder, motivation og læringsparathed, elevens alsidige udvikling, m.v. Der skal anlægges en restriktiv vurdering og navnlig udvises tilbageholdenhed, hvis eleven inden for det seneste år har haft fravær af større omfang. Tager familien afsted på trods af afslag, registreres fraværet som ulovligt fravær.

Hertil kommer som nævnt, at der er sket en skærpelse af lovgivningen omkring ulovligt fravær, så børne- og ungeydelsen standses for elever med mere end 15% ulovligt fravær i et kvartal. Processen frem mod et træk i børneydelsen indebærer bl.a. :

- varsling af forældre om et bekymrende højt fravær inden kvartalets udløb
- partshøring af elever og forældre om for højt ulovligt fravær efter et kvartals udløb
- samt underretning til Børn- og Unge

Herefter iværksættes træk i børneydelsen fra efterfølgende kvartal. Skole- og Dagtilbudssektoren (Staben) er myndighed i disse sager, mens det er Udbetaling Danmark, der efter anmodning fra staben sørger for selve standsningen af ydelsen.

For 4. kvartal 2019 har der i Lolland Kommune været 58 elever med mere end 15 % ulovligt fravær. Det er en betingelse for at standse børneydelsen, at forældrene ved 10% ulovligt fravær er blevet varslet og orienteret om konsekvensen af, at det ulovlige fravær overstiger 15 %. Den fulde implementering af de nye regler har i lighed med andre kommuner været vanskeliggjort af, at det mere præcise retsgrundlag for administrationen af ordningen er kommet meget sent. Derfor er kun 17 elever/forældre i de 58 sager blevet varslet rettidigt. Efter partshøring over det registrerede ulovlige fravær, er børneydelsen standset for 13 elevers vedkommende.

### Planmæssige forhold/Lovgrundlag

Bekendtgørelse om elevers fravær fra undervisningen i folkeskolen nr 1063 af 24/10/2019

### Indstilling

Skoler og Dagtilbud indstiller, at Børne- og Skoleudvalget tager orienteringen til efterretning.

## **Sagen afgøres af**

Børne- og Skoleudvalget

## **Beslutning**

Sagen genoptages.

## **Bilag**

191025-regler-om-fravaer-i-grundskolen

## Punkt 6: Status på trivselspolitik og mobbeklager

17.01.11-A30-1-19

### Sagsfremstilling

Børne- og Skoleudvalget vedtog på sit møde i maj 2018 en trivselspolitik, der sætter rammen om trivselsarbejdet, tydeliggør vigtigheden af fællesskabet samt definerer begrebet mobning.

Lolland Kommunes forståelse af mobning tager afsæt i forståelsen af mobning hos professor i psykologi Dan Olweus samt lektor ved DPU Helle Rabøl Hansen:

*"En person er mobbet eller plaget, når han eller hun gentagne gange og over en vis tid bliver udsat for negative handlinger fra én eller flere personer." (Olweus)*

*"Mobning er gruppens systematiske forfølgelse eller udelukkelse af en enkelt person på et sted, hvor denne person er tvunget til at være." (Rabøl Hansen)*

Trivselspolitikken indeholder en handleplan for mobning, som skolerne følger, men skolernes primære opmærksomhed går på at opbygge stærke relationer og fællesskaber, så mobning ikke forekommer. Derfor har skolerne mange trivselsfremmende aktiviteter i gang og anvender den årlige trivselsmåling systematisk for at tilpasse aktiviteterne løbende. Lærere og pædagoger har løbende en trivselsdialog med eleverne, ligesom forældre og ledelse involveres efter behov, for at bringe eleven tilbage i trivsel.

#### Status på klager over mobning

På Børne- og Skoleudvalgets møde 28. september 2017 blev den nye skærpede lovgivning vedrørende håndtering af mobning præsenteret, bl.a. muligheden for at klage. Klager i henhold til lovgivninger er klager over følgende:

- Hvis skolen ikke har en forebyggende antimobbestrategi, herunder en strategi for håndtering af digital mobning, eller hvis den eksisterende antimobbestrategi ikke er egnet til formålet.
- Hvis skolen ikke har udarbejdet eller gennemført en handlingsplan på baggrund af en henvendelse om mobning, eller at handlingsplanen ikke er tilstrækkelig.
- Hvis skolen ikke har foretaget de midlertidige foranstaltninger, der er nødvendige for at standse mobningen, indtil handlingsplanen iværksættes
- Hvis skolen ikke har informeret dig om, hvilke tiltag der er blevet vedtaget.

I april 2018 behandlede udvalget en sag om delegation af kompetencen, hvorefter kompetencen ligger i "et udvalg bestående af distriktsledelsen, Eric Steffensen, Jørgen Rassi Rasmussen og formanden for den skolebestyrelse, fra hvis skole klagen er modtaget". Efterfølgende er distriktsledelsen afløst af sektorchefen. I august 2018 godkendte udvalget en forretningsorden for klageudvalget.

På udvalgets møde i september 2019 fik udvalget præsenteret en status på antallet af klagesager. Der var på dette tidspunkt ikke registreret klagesager om mobning.

Status pr. 24. marts 2020 er, at der har været 3 klager i henhold til lovgivningen:

Skole	Antal
Horslunde	1
Maribo	1
Rødby	1

De politiske behandlinger af de enkelte aspekter af mobbeklager m.v. ses her:

Sept. 2017	Orientering om nye skærpede regler om forebyggelse af mobning, national klageinstans m.v.
Apr. 2018	Delegation af kompetencen i mobbeklagesager til et klageudvalg
Aug. 2019	Godkendelse af forretningsorden for mobbeklageudvalget

Sept. 2019 Status på antallet af klagesager

Apr. 2020 Status på antallet af klagesager

Klager over mobning i henhold til lov om elevers og studerendes undervisningsmiljø er følgende:

- Hvis skolen ikke har en forebyggende antimobbestrategi, herunder en strategi for håndtering af digital mobning, eller hvis den eksisterende antimobbestrategi ikke er egnet til formålet.
- Hvis skolen ikke har udarbejdet eller gennemført en handlingsplan på baggrund af en henvendelse om mobning, eller at handlingsplanen ikke er tilstrækkelig.
- Hvis skolen ikke har foretaget de midlertidige foranstaltninger, der er nødvendige for at standse mobningen, indtil handlingsplanen iværksættes.
- Hvis skolen ikke har informeret dig om, hvilke tiltag der er blevet vedtaget.

Det betyder, at andre henvendelser til skolen om mobning ikke er klager i lovgivningens forstand men modtages og behandles af skolen som led i dens forebyggende arbejde mod mobning iht. lovgivningen og trivselspolitikken.

## **Planmæssige forhold/Lovgrundlag**

Lov om elevers og studerendes undervisningsmiljø

### **Indstilling**

Skole og Dagtilbud indstiller, at Børne- og Skoleudvalget tager orienteringen til efterretning.

### **Sagen afgøres af**

Børne- og Skoleudvalget

### **Beslutning**

Taget til efterretning.

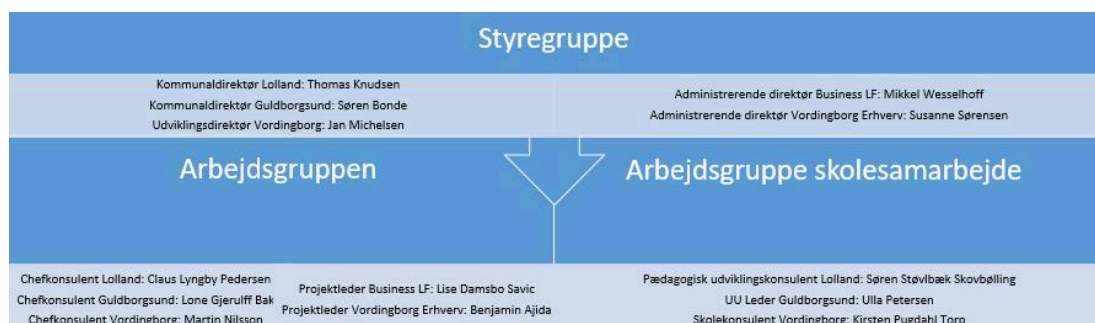
## Punkt 7: Ansættelse af erhvervsplaymaker

17.00.00-G01-258-19

### Sagsfremstilling

Som en del af Vækstprogram Lolland-Guldborgsund-Vordingborg blev der i foråret 2019 søgt økonomisk støtte hos Erhvervsstyrelsen til ansættelse af en erhvervsplaymaker, der skulle dække alle 3 kommuner. Erhvervsstyrelsen har fokus på vækst i virksomheder, og erhvervsplaymakerinitiativets formål er at styrke samarbejdet mellem skoler og virksomheder. Ansøgningen blev imødekommet, og 1. august 2019 blev der ansat en erhvervsplaymaker for de kommende 2 år.

Opgaven er organiseret i en styregruppe, der fastsætter de overordnede rammer, og en arbejdsgruppen, som udmønter de fastlagte rammer i praksis, herunder en skolearbejdsgruppe.



Erhvervsplaymakerens opgave fokuseres på 3 elementer:

- Udarbejdelse, afprøvning og evaluering af undervisningsforløb udarbejdet i samarbejde mellem skoler, erhvervsskoler og virksomheder
- Udarbejdelse af netportal til samling af undervisningsforløb fra alle 3 kommuner, som alle kommunernes skoler frit kan anvende
- Udvikling af en fælles erhvervspraktikportal, der både skal kunne anvendes af virksomheder, der efterspørger erhvervspraktikanter samt være et redskab til elever, forældre, undervisere og UU-vejledere.

Udvikling af undervisningsforløb gennemføres ad 2 omgange med 1-2 pilotskoler i hver kommune. Første runde af pilotprojekter gennemføres fra januar-april 2020 med en efterfølgende evaluering i maj-juni, og anden runde gennemføres september-november 2020 med efterfølgende evaluering i december.

For at sikre den optimale anvendelse af erhvervsplaymakeren mødes skolearbejdsgruppen månedligt med erhvervsplaymakeren for at understøtte løsning af opgaverne og justere retning og indhold, hvis der er behov for det.

Erhvervsplaymakeren er i løbende dialog med chefer og ledere fra de 3 kommuner om erhvervsplaymakerens opgaver og deltager løbende på ledermøder, ligesom erhvervsplaymakeren samarbejder tæt med UU og er aktiv på uddannelsesaftener m.v. for at synliggøre profilen.

### Indstilling

Skole- og Dagtilbudssektoren indstiller, at Børne- og Skoleudvalget og Social- og arbejdsmarkedsudvalget tager orienteringen til efterretning.

### Sagen afgøres af

Børne- og Skoleudvalget og Social- og Arbejdsmarkedsudvalget

### Supplerende sagsfremstilling

Supplerende sagsfremstilling til Social- og Arbejdsmarkedsudvalget den 31. marts 2020 og Børne- og Skoleudvalget den 2. april 2020.

### Status på erhvervsplaymaker-initiativet

Erhvervsplaymakerprojektet blev igangsat som et fælles projekt igennem Vækstprogram Lolland-Guldborgsund-Vordingborg med det formål at skabe fælles initiativer i de tre kommuner. Målet er at opbygge relationer mellem skolerne og erhvervslivet, for at skabe kendskab til uddannelsesmuligheder og på sigt imødegå virksomhedernes udfordringer med hensyn til at skaffe kvalificeret arbejdskraft.

Projektet har været i gang siden 1. august 2019, hvor der blev ansat en erhvervsplaymaker, som deles i alle tre kommuner. Projektet er juridisk forankret i Vordingborg Kommune, hvorfra erhvervsplaymakerens opgaver også varetages.

Siden opstarten har erhvervsplaymakeren igangsat følgende initiativer:

### **Skole-virksomhedssamarbejde:**

Målet med skole- virksomhedssamarbejde via erhvervsplaymakerinitiativet er, at lokale virksomheder, kan være med til at sikre kvalificeret arbejdskraft i fremtiden, ved at give skoleeleverne en faglig indsigt.

- I alle tre kommuner er der udvalgt et specifikt fagområde (flaskehals i forhold til at skaffe kvalificeret arbejdskraft), hvor der er udviklet et undervisningsforløb i samarbejde med de lokale erhvervsskoler. Disse forløb bliver efterfølgende roteret mellem de tre kommuner, dermed får hver enkelt kommune adgang til tre forløb. I efteråret 2020 udvikles tre nye forløb.
- I forbindelse med udviklingen af forløbene er der blevet indkøbt undervisningsmaterialer, der så vidt muligt skal afspejle den virkelige verden. Materialerne er indkøbt af projektet og udlånes når en skoleklasse afholder et forløb.
- I samråd med erhvervsorganisationerne er det blevet besluttet at et forløb skal have et fagligt indhold, og der skal være fokus på virksomhedens tidsforbrug.
- For at sikre bedst mulig faglig læring deltager virksomheden i undervisningsforløbet i forbindelse med, at eleverne løser en praktisk opgave. Virksomheden bidrager med faglig viden og faglig inspiration.

Efterfølgende besøger skoleeleverne virksomheden eller anden relevant virksomhed med det formål, at de skal kunne relatere til den praktiske opgave, som blev løst på skolen sammen med virksomheden. Besøget skal indeholde faglig læring og må ikke være et "sodavandsbesøg"/rundvisning.

### **Etablering af netportal:**

Der er etableret en netværksportal, [www.erhvervsplaymaker.dk](http://www.erhvervsplaymaker.dk). Denne portal synliggør de forløb som er beskrevet i ovenstående punkt. Via portalen bliver det synliggjort, at de forløb der er udarbejdet er tilgængelige i alle tre kommuner. Derudover er der også blevet etableret en erhvervspraktikportal.

- Erhvervspraktikportalen er tænkt som et værktøj for erhvervet, UU, skoler, elever og forældre.
- Erhvervet har mulighed for at tiltrække deres fremtidige arbejdskraft, ved at gøre sig synlig, attraktiv og tilbyde en erhvervspraktik der fanger skoleeleverne.
- Eleverne i de tre kommuner får adgang til se hvilke virksomheder i de tre kommuner, der ønsker en erhvervspraktikant. Dermed får eleverne mulighed for at få en erhvervspraktikplads i en virksomhed, de normalt ikke ville have kendskab til.
- Virksomhederne får mulighed for at synliggøre jobmuligheder som eleverne normalt ikke forbinder med den type virksomhed.
- Portalen bidrager med at give eleverne overblik over hvilke jobtyper, der findes i de tre kommuner - også jobs man kan søge, når man er færdig med studere.
- Ofte er det de ressourcestærke forældre, der har et netværk. Portalen hjælper de elever som ikke har så ressourcestærke forældre, og som derfor kan have svært ved at finde den rette erhvervspraktikplads.

Jobcentrene i de tre kommuner har alle givet tilsagn om, at bidrage med promovning af erhvervspraktikportalen overfor lokale virksomheder, når konsulenterne alligevel besøger virksomhederne.

Det er hensigten, at erhvervsplaymakeren i de kommende måneder skal:

- Afholde uddannelsesforløb i Lolland og Guldborgsund.
- Lave opsamling på - og tilrette afholdte forløb, samt uploade forløbene til [erhvervsplaymaker.dk](http://erhvervsplaymaker.dk).
- Opbygge og promovere erhvervspraktikportal på [erhvervsplaymaker.dk](http://erhvervsplaymaker.dk).
- Udvalge, udvikle og afholde tre nye forløb.
- Afslutte projektet med en ekstern evaluering.

## **Indstilling**

Strategi- og Direktionssekretariatet indstiller, at orienteringen tages til efterretning.

## **Tidligere besluttet**

### **Social- og Arbejdsmarkedsudvalget, 3. december 2019, pkt. 7:**

Fraværende: Henning G. Rasmussen

Orienteringen taget til efterretning.

### **Børne- og Skoleudvalget, 5. december 2019, pkt. 9**

Orienteringen taget til efterretning.

Projektet evalueres i efteråret 2020.

### **Social- og Arbejdsmarkedsudvalget, 31. marts 2020, pkt. 7:**

Taget til efterretning.

## **Beslutning**

Taget til efterretning.

## Punkt 8: Midler til normeringer i dagtilbud 2020

28.09.00-Ø34-1-20

### Sagsfremstilling

På finansloven for 2020 afsattes 500 mio. kr. i 2020 til indfasning af minimumsnormeringer på det kommunale dagtilbudsområde. Der er nu blevet foretaget en fordeling af midlerne, hvorefter Lolland Kommune modtager 2,5 mio. kr.

Udvalget skal tage stilling til, **hvorvidt** tilbuddet om midler til ekstra normering benyttes, og i givet fald **hvordan** midlerne skal udmøntes lokalt.

Børne- og Undervisningsministeriet har fastsat en række krav til udmøntningen og opfølgningen på midlerne. Disse fremgår af bilaget om "Udmøntning af midler til normeringer for 2020".

Blandt de vigtigste krav er

- at kommunerne kan anvende puljemidlerne til ansættelse af pædagogisk personale i kommunale, selvejende, udliciterede daginstitutioner samt puljeinstitutioner, men ikke til privatinstitutioner og private pasningsordninger
- at kommunerne forpligtes til at anvende tilskuddet til pædagogisk personale i daginstitutioner i form af løn og pensionsudgifter (minimum 80 %) samt relaterede udgifter (maksimalt 20 %)
- at kommunerne samlet set anvender midlerne på en måde, så den nuværende uddannelsessammensætning blandt personalet som minimum fastholdes
- at det tildelte tilskud kommer oven i det vedtagne budget for 2020 på dagtilbudsområdet
- at der skal opstilles et særskilt revisorpåtegnet regnskab for anvendelsen af midlerne

De ekstra midler må ikke indgå i beregningen af forældrebetalingen, og må heller ikke indgå i beregningen af tilskud til privatinstitutioner og private pasningsordninger. Det vil således ikke have betydning for de takster, som forældrene betaler, såfremt kommunen vælger at benytte sig af tilbuddet. Det vil heller ikke have betydning for de tilskud, som kommunen skal betale til privatinstitutioner og private pasningsordninger.

Midlerne er fordelt efter den enkelte kommunes skønnede andel af 0 - 5-årige børn (Danmarks Statistik, maj 2019).

Såfremt kommunen ikke ønsker at anvende midlerne, tilbageføres tilskuddet, og midlerne vil så blive tilbudt øvrige kommuner ved en anden tilskudsrunde. Såfremt kommunen ikke anvender alle midlerne, eller de anvendes på anden måde end forudsat, så skal kommunen også tilbageføre tilskuddet. Hvis kommunen vælger ikke at benytte sig af puljemidlerne, bortfalder de således.

### Hidtidige puljemidler til dagtilbudsområdet

Til orientering er der i de senere år tilført dagtilbudsområdet væsentlige beløb via statslige puljemidler. Det drejer sig om:

- Legende læring for alle: 16,9 mio. kr. i perioden 1. september 2018 - 31. august 2021. Midler til ansættelse af flere pædagoger på 3 - 5-års området i specifikke institutioner
- 1000-dages programmet: 7,1 mio. kr. i perioden 1. oktober 2019 - 31. december 2022. Midler til ansættelse af flere pædagoger og pædagogiske assistenter på 0 - 2-års området i specifikke institutioner
- Kompetenceløft i dagtilbud for dagplejere, ledere og faglige fyrtårne: 0,8 mio. kr. i perioden august 2018 - august 2022
- Kompetenceudvikling: 0,7 mio. kr. i perioden 2020 - 2022

Alle de statslige tilskud er midlertidige, og vil som udgangspunkt udløbe, når støtteperioden udløber.

Ud over de statslige tilskud, er der også flyttet ressourcepædagoger fra Børn, Unge & Familie til dagtilbudsområdet, svarende til 6 årsværk.

### Lokal udmøntning

Midlerne tænkes fordelt på en sådan måde, at der tages hensyn til, hvilke institutioner, der i forvejen er blevet tildelt ekstra pædagoger med statslig finansiering, "Legende læring til alle" og "1000-dages programmet", samt efter, hvor der konkret er mest behov.

Når fordelingen er foretaget, orienterer Sektoren for Skole & Dagtilbud udvalget herom.

### Økonomi

Lolland Kommune modtager 2,5 mio. kr. i udmøntning af midler fra Finansloven for 2020 til ekstra normering i dagtilbud i 2020. Såfremt kommunen ikke benytter midlerne efter formålet, er der tilbagebetalingspligt.

## **Indstilling**

Sektoren for Skole & Dagtilbud indstiller, at Børne- og Skoleudvalget beslutter:

1. at Lolland Kommune benytter sig af tilbuddet om de 2,5 mio. kr. fra staten i midler til ekstra normering i dagtilbuddene
2. at udmøntningen sker administrativt under hensyn til følgende principper: hvor behovet er størst samt til institutioner, der ikke tidligere har fået tildelt ekstra pædagoger fra statslige midler.

## **Beslutning**

Godkendt.

## **Bilag**

200217-Udmøntning-af-midler-til-normeringer-for-2020

200217-Forventet-fordeling-af-puljemidler-i-2020

# Punkt 9: Lukning af Dannelunde Børnehave

03.02.00-A00-1-19

## Sagsfremstilling

Ved Byrådets godkendelse af den nye skole- og dagtilbudsstruktur på sit møde 27. juni 2019 blev det besluttet, at børnehavetilbuddet i Dannelunde opretholdes så længe, der er opbakning til en lokal børnehave svarende til et gennemsnitsbørnetal årligt på 20 børn. Samtidig blev det besluttet, at dagplejens legestue i Dannelunde flyttes til børnehavens lokaler.

I lyset af, at børnehavetilbuddets opretholdelse blev betinget af gennemsnitsbørnetallet årligt på 20 børn, er Børne- og Skoleudvalget løbende blevet orienteret om udviklingen i børnetallet.

Pr. 12. marts 2020 kan følgende konstateres om børnetallet i Dannelunde Børnehave:

	Jul	Aug	Sep	Okt	Nov	Dec	Jan	Feb	Mar	Apr	Maj	Jun	Gennemsnit
<b>Dannelunde Børnehave 2019-2020</b>													21
Kendte børnetal	17	16	16	17	15	15	14	14	16	12	13	13	<b>14,83</b>
Kendte og <i>simulerede</i> børnetal	17	16	16	17	15	15	14	14	16	33	34	34	<b>20,08</b>

Øverste linje er de aktuelle børnetal indtil marts og prognosen baseret på faktiske børn fra april til juni. Nederste linje er fra april til juni beregningen af, hvor mange børn, der skal være i tilbuddet, hvis Byrådets forudsætning om et gennemsnitsbørnetal årligt på 20 børn skal være opfyldt i juni 2020. Der ses således aktuelt at være 16 børn i tilbuddet, hvilket falder til 12 børn 1. april som følge af 3 børns overgang til førskoleSFO og 1 udmeldelse. Med den viste udvikling i børnetallet siden juni 2019, hvor den betingede beslutning om at opretholde tilbuddet blev truffet, kan det konstateres, at der skal komme 21 nye og ukendte børn til dagtilbuddet i april-juni måned, hvis forudsætningen om et gennemsnitsbørnetal årligt på 20 børn skal blive opfyldt. Sådanne stigninger i børnetallet ses i praksis ikke, og det vurderes på den baggrund helt usandsynligt, at forudsætningen om et gennemsnitsbørnetal årligt på 20 børn vil blive opfyldt.

I det lys indstilles det, at Børne- og skoleudvalget anbefaler overfor Byrådet, at forudsætningerne for at bevare børnehavetilbuddet ikke er til stede og at børnehaven derfor lukkes med udgangen af juni 2020.

Der er plads til børnene i de øvrige institutioner i Område Nakskov samt i Søllested landsbyordning.

Træffes beslutning om lukning som indstillet, pladsanvises børnene i institutionen i dialog med forældrene, ligesom dagplejere og dagplejebørn fordeles ud på institutionerne i Område Nakskov og/eller Søllested landsbyordning. Dagplejernes fremtidige tilhørsforhold beslutes i dialog med dagplejerne. Dagplejens legestue i Dannelunde nedlægges samtidig, hvorefter dagplejerne indgår i eventuelle legestuer i de nye institutioner.

## Økonomi

Børne- og Skoleudvalget fik som led i budgetforliget 2020 1 mio. kr. i 2020 og overslagsårene til at videreføre børnehaven i Dannelunde som følge af Byrådets beslutning herom. Med lukningen af børnehaven tilbagegives midlerne i overslagsårene til Byrådet. Herudover følger Dannelundes nuværende budget jf. tildelingsmodellen med børnene til de institutioner, som de flyttes til.

## Indstilling

Direktionen indstiller overfor Børne- og skoleudvalget at anbefale overfor Byrådet,

1. at Dannelunde Børnehave lukkes med virkning fra udgangen af juni 2020
2. at dagplejernes fremtidige tilhørsforhold beslutes i dialog med dagplejerne
3. at dagplejens legestue i Dannelunde nedlægges, hvorefter dagplejerne indgår i eventuelle legestuer i de nye institutioner.

## Sagen afgøres af

Byrådet

## Beslutning

Ad. 1 Godkendt.

Ad. 2 Godkendt.

Ad 3. Afsøges mulighederne for at bevare en lokal legestue i området.

# Punkt 10: Kvartalsopfølgning på Ungeindsatsen (KUI)

54.18.11-A00-3-19

## Sagsfremstilling

I denne sag orienteres Børne- og Skoleudvalget og Social- og Arbejdsmarkedsudvalget om status på Ungeindsatsen (KUI), der trådte i kraft 1. august 2019.

Børne- og Skoleudvalget og Social- og Arbejdsmarkedsudvalget besluttede i august 2018 tre politiske pejlemærker for Ungeindsatsen:

1. Alle unge skal være i gang. Kommunen skal sikre, at der er relevante tilbud og fællesskaber til alle unge, der kan hjælpe dem på vej mod uddannelse eller job
2. Alle unge skal nå længst muligt med de forudsætninger og interesser, de har. Uddannelse er vejen for de fleste. Lolland Kommune skal gøre det let for de unge, der ønsker at vælge en erhvervsrettet vej mod job og selvforsørgelse
3. Alle unge skal mødes af en sammenhængende og tværfaglig indsats, der understøtter den unges livsduelighed ved at klæde den unge på til at udvikle identitet, dannelse og ambitioner for eget liv.

Pejlemærkerne har været styrende for organiseringen af ungeindsatsen. Ungeindsatsen består af en kerneindsats forankret i sektoren for Børn, Unge og Familie og et struktureret samarbejde på tværs af uddannelses-, beskæftigelses- og dele af socialområdet ud fra en såkaldt matrix-tænkning. Myndighedsansvaret er fastholdt på de respektive myndighedsområder (se yderligere beskrivelse bagerst i bilag).

Skabelon for politisk opfølgning på Ungeindsatsen

Børne- og Skoleudvalget og Social- og Arbejdsmarkedsudvalget har i november 2018 på fællesmøde drøftet, hvilke indikatorer, der skal indgå i den løbende rapportering om Ungeindsatsen (KUI) og de unges vej mod uddannelse og job. Udvalgene har desuden på fællesmøde i november 2019 drøftet opstart af Ungeindsatsen og opfølgning på de politiske pejlemærker.

På baggrund af de politiske drøftelser på disse fællesmøder, har administrationen lavet et forslag til skabelon for afrapportering i forbindelse med den kvartalsvis budgetopfølgning. Dvs. på udvalgenes møder i marts/april, juni, september og december (se tidsplan i illustration).

Desuden har Børne- og Skoleudvalget bestilt en orientering om målgruppevurdering til de to udvalg, og Social- og Arbejdsmarkedsudvalget har bestilt en beskrivelse af muligheder for, hvordan Ung Lolland fortsat kan tilbyde prøveforberedende undervisning på baggrund af en individuel vurdering af den unges behov samt kapacitet ift. at undgå venteliste, herunder økonomi. Begge sager tilgår begge udvalg på mødet i maj. Endelig er der planlagt politisk fællesmøde d. 15. juni om *Typer af indsatser i Ungeindsatsen* og et tilsvarende fællesmøde i 4. kvartal (tema afventer).

### Politisk opfølgning på Ungeindsatsen 2020



### Status på ungeindsatsen

I kvartalsopfølgningen følges en række udvalgte nøgletal for Ungeindsatsen og indikatorer, der har betydning for de unges vej mod uddannelse og job (se bilag).

#### 1. Forberedende Grunduddannelse (FGU)

Det er Ungeindsatsen, der laver målgruppevurderinger til den Forberedende Grunduddannelse (FGU). Der er pr. 13. januar 2020 målgruppevurderet 281 unge fra Lolland Kommune. Langt de fleste unge, der er blevet målgruppevurderet, starter og er fortsat elever på FGU. I alt 84 unge er frafaldet FGU. Hovedparten er igen i gang med uddannelse eller beskæftigelse. Cirka en fjerdedel er ikke startet på noget andet, men er i kontakt med deres UU-vejleder mhp. uddannelses- og beskæftigelsesvejledning.

#### 2. Alle unge skal være igang - hvad laver de 15-17 årige?

Unge i alderen 15-17 år har pligt til uddannelse eller beskæftigelse jf. vejledningsloven. Der er i alt 507 unge i alderen 15-17 år, som ikke er indskrevet i grundskolen. Af dem er

- 76 % i ungdomsuddannelse
- 3 % i beskæftigelse
- 13 % i forberedende tilbud (Ung Lolland samt FGU)
- 17 unge (3,35 %) er registret som værende uden aktivitet og i kontakt med deres UU-vejleder mhp. uddannelses- og beskæftigelsesvejledning

3. Unge u/ 25 år, der har en KUI-kontaktperson

1. marts 2020 havde 145 unge under 25 år en KUI-kontaktperson. Knap en tredjedel af de unge er under 18 år. Kun en enkelt ung under 15 år har en KUI-kontaktperson. Der er etableret arbejdsgange, der bl.a. sikrer, at tildeling af en KUI-kontaktperson sker inden for 24 timer samt at alle unge, der er indskrevet på Ung Lolland, får en KUI-kontaktperson.

4. Ung Lolland

Ved udgangen af 2019 var 52 unge indskrevet i Ung Lolland og 17 på venteliste. Unge på venteliste henvises til Jobcenter Lolland.

Der er pr. 1. marts 2020 indskrevet 35 kursister på Ung Lolland. Nedgangen ift. 2019 skyldes, at Ung Lolland grundet budgetreduktion har arbejdet på at nedjustere antallet af indskrevne unge til 30. Indskrivningen til Ung Lolland er genoptaget efter Social- og Arbejdsmarkedsudvalgets beslutning 3. marts 2020 om omprioritering af midler inden for eget budget. Der er aktuelt planlagt 11 indskrivningssamtaler.

*Bemærk at Social- og Arbejdsmarkedsudvalgets bestilling vedr. prøveafvikling mm. ikke indgår i kvartalsopfølgningen. Der forelægges en selvstændig sag på Social- og Arbejdsmarkedsudvalgets og Børne- og Skoleudvalgets møder i maj.*

5. Elevtal og fravær i 10. klasse

EUD10 er sammen med GYM10 (i Maribo og Nakskov) og 10A (Maribo) Lolland Kommunes 10. klasses tilbud. Der har i skoleåret 2019-2020 været udfordringer med faldende elevtal, der medfører, at det er nødvendigt fremadrettet at kigge på den besluttede 10. klasses struktur, der blev besluttet 16. august 2018. Denne analyse igangsættes i efteråret 2020 og skal ses i sammenhæng med de igangværende drøftelser af ungdomsuddannelsesstrukturen.

Elevtallet er faldet fra 83 i skoleåret 2018/19 til 65 i skoleåret 2019/20, hvor de unge fik mulighed for at vælge FGU som alternativ til 10. klasse. Der er dog pr. 1. marts 2020 indskrevet 88 elever til skoleåret 2020/21.

6. STU

I kvartalsopfølgningen er der taget udgangspunkt i de hidtidige 4 målgrupper for STU. Social- og arbejdsmarkedsudvalget og Børne- og skoleudvalget behandler i april en ny kvalitetsstandard, hvor målgrupperne ændrer sig fra 4 til 2, men da disse ændringer ikke er godkendt af byrådet endnu, fremgår de ikke af kvartalsopfølgningen denne gang.

## **Indstilling**

Sektoren for Børn, Unge og Familie indstiller overfor Børne- og Skoleudvalget og Social- Arbejdsmarkedsudvalget, at orientering tages til efterretning.

Sagen forelægges Handicaprådet til orientering.

## **Sagen afgøres af**

Børne- og Skoleudvalget og Social- Arbejdsmarkedsudvalget

## **Tidligere besluttet**

### **Social- og Arbejdsmarkedsudvalget, 31. marts 2020, pkt. 6:**

Taget til efterretning.

## **Beslutning**

Taget til efterretning.

10. klassestrukturen drøftes ifb. med det planlagte budgetseminar.

## **Bilag**

Kvartalsopfølgning på Ungeindsatsen, marts 2020

## **Punkt 11: Emner til drøftelse med Handicaprådet**

00.07.01-A26-2-19

### **Sagsfremstilling**

Til fællesmøde mellem Børne- og Skoleudvalget og Handicaprådet har Handicaprådet på møde den 21. januar 2020 besluttet, at nedenstående emner ønskes drøftet med udvalget.

Handicaprådet ser gerne, at der er en opmærksomhed på, at underviserne er specialuddannede, så de kan møde barnet med den rigtige tilgang. Både viden om de specielle behov barnet har og om hvordan barnet bliver mødt i forhold til lys, skærme, hjælpemidler mv. Opfordrer til dialog på tværs, så den specialpædagogiske viden, der er i kommunen bliver brugt.

Handicaprådet ønsker opfølgning på emnet omkring muligheden for afholdelse af borgermøder.

Emner der ønskes belyst, kan tages med på mødet.

Børne- og Skoleudvalget skal på mødet beslutte, hvilke emner de ønsker at drøfte med Handicaprådet.

### **Indstilling**

Direktionssekretariatet indstiller, at Børne- og Skoleudvalget beslutter hvilke emner der ønskes drøftet med Handicaprådet på fællesmødet den 2. april 2020.

### **Sagen afgøres af**

Børne- og Skoleudvalget

### **Beslutning**

Drøftet.

Børne- og Skoleudvalget ønsker en status på brugen af tilgængelighedspuljen på udvalgets område.

## Punkt 12: Revideret kvalitetsstandard for STU 2020

54.18.00-G01-2-19

### Sagsfremstilling

Social-og Arbejdsmarkedsudvalget havde i maj 2019 en temadrøftelse om STUområdet, som resulterede i en minianalyse af området, der blev behandlet med henblik på beslutning på udvalgets møde d. 24. september 2019. Social-og Arbejdsmarkedsudvalget besluttede følgende 'Udvalget ønsker en bedre udnyttelse af mulighederne i bla. FGU, og forventer med baggrund i de forslåede initiativer i notatet et fald i anvendelsen af STU for grupperne 2 og 3. Administrationen arbejder videre med udvikling af kommunens egne STU tilbud ifht. indhold, målgruppe og udslusning til aktiv tilværelse'

Nærværende kvalitetsstandard for STU, er således blevet revideret, som følge af Social-og Arbejdsmarkedsudvalgets beslutning d. 24. september 2019 samt det vedtagne budget 2020-2023, og forelægges nu til Social-og Arbejdsmarkedsudvalgets videre behandling.

Kvalitetsstandarder har til formål, at beskrive lovgivningen omsat til serviceniveauet i kommunen. Kvalitetsstandarden skal endvidere sikre en ensartet ramme for visitation, idet den fungerer som vejledende retningslinje med henblik på målgruppevurdering og visitation til uddannelse og uddannelses tilbud.

### Følgende ændringer kan fremhæves i nærværende reviderede kvalitetsstandard:

Generelt er det præciseret, at den Kommunale UngeIndsats (KUI) har skærpet fokus på den unges ressourcer og på, at der skal ske en forberedelse til FGU, dette bla. ved at alle muligheder inden for relevante lovgivninger skal være udredte, afprøvet og udtømte før STU overhovedet kan indtænkes som en mulighed for den unge.

- Den nye politiske nationale målsætning 'alle 25-årige skal have gennemført en uddannelse, være i uddannelse eller være i beskæftigelse', og kommunens ansvar for, at alle unge under 25 år gøres parate til at gennemføre en ungdomsuddannelse eller komme i beskæftigelse, er præciseret og samlet i den kommunale ungeindsats - KUI.
- Social-og Arbejdsmarkedspolitikens tre politiske pejlemærker:
  - "alle unge skal være igang"
  - "alle unge skal nå længst muligt"
  - "alle unge skal mødes af en sammenhængende og tværfaglig indsats"

er skrevet ind.

- STU's snitfalde til KUI og den nye Forberedende GrundUddannelse – FGU er beskrevet. KUI skal sikre koordinering på tværs af kommune, uddannelse og/eller beskæftigelse og er således bindeleddet til FGU'en. KUI har bla. også til opgave, at foretage målgruppevurdering af den unge i forhold til FGU.

Reducerede antal målgrupper:

- Det er præciseret, at der først vil kunne træffes beslutning om, at en ung er i målgruppen for STU, når alle muligheder for at den unge - via andre tilbud ex. klubtilbud, praktik eller udviklingsforløb i UngLolland – har opnået et vist modenhedsniveau/højst muligt kompetenceniveau til voksenlivet og dermed til selvforsørgelse, uddannelse og/eller beskæftigelse - er udtømte. Undtaget herfor er de unge, som er åbenlyse til STU – typisk unge med multiple handicaps.
- Det er præciseret, at det alene er STU-visitationsudvalget, der kan træffe afgørelse om, hvornår en ung kan blive STU-målgruppevurderet.
- De tidligere 4 målgruppeniveauer er således reduceret til to - gruppe 3 og 4, hvor tallet relaterer sig til funktionsniveauerne i voksenudredningsmetoden:

- Gruppe 3, er unge med omfattende funktionsnedsættelser, som tilbydes et uddannelses- og/eller arbejdspraktikrelateret forløb via STU-Lolland i Hunseby
  - Gruppe 4 er unge med så svære funktionsnedsættelser, at de stort set er ude af stand til/helt begrænset i forhold til at tage vare på sig selv. Tilbydes et uddannelsesforløb via STU-Lolland enten i Hunseby eller Fuglse.
  - Forud for STU er alle muligheder afprøvet indenfor relevante lovgivninger.
- STU-visitationsudvalgets sammensætning er ajourført med præcisering af medlemmer med og uden beslutningskompetence.
  - Det er yderligere skærpet, at STU-tilbud udenfor Lolland Kommune, som udgangspunkt ikke er en mulighed. Dog obs: børn & unge under 18 år, der er anbragt i anden kommune, vil kunne få STU-tilbud i den kommune, hvor de er anbragt (forudgået af indstilling til Lolland Kommune fra stedlige kommunes UU).

## Planmæssige forhold/Lovgrundlag

Lov nr. 564 af 6. juni 2007 om ungdomsuddannelse for unge med særlige behov samt Lov om ændringer nr. 612 af 12. juni 2013

Bekendtgørelse nr. 610 af 28/05/2019: bekendtgørelse af lov om ungdomsuddannelse for unge med særlige behov.

Vejledning nr. 10199 af 29/11 2016: vejledning om lov om ungdomsuddannelse for unge med særlige behov

## Høring/udtalelse

Kvalitetsstandarder sendes i høring i det Centrale Bruger-Pårørende råd, Handicaprådet, relevante MED-udvalg i Social -og Arbejdsmarked samt Børn, Unge - og Familiesektoren inden endelig godkendelse af Byrådet.

## Indstilling

Social & Arbejdsmarkedsektoren indstiller:

At Social- og Arbejdsmarkedsudvalget samt Børne- og Skoleudvalget sender kvalitetsstandarder for STU i høring, og at kvalitetsstandarder efter høring behandles af Social-og Arbejdsmarkedsudvalget og Børne-og Skoleudvalget på marts-møderne, med henblik på at sende sagen til endelig godkendelse i Byrådet.

### **Indstilling til Social- og arbejdsmarkedsudvalget den 31. marts 2020 og Børne- og skoleudvalget den 2. april 2020:**

Sagen forelægges Social- og Arbejdsmarkedsudvalget og Børne- og Skoleudvalget med indstilling om, at kvalitetsstandarder anbefales overfor Byrådet til byrådets godkendelse.

## Sagen afgøres af

Byrådet

## Supplerende sagsfremstilling

### **Supplerende sagsfremstilling til Social-og arbejdsmarkedsudvalgets møde d 3. marts 2020 samt Børne- og Skoleudvalgets møde d. 5. marts 2020:**

Sagen har været i høring og skal som det næste færdigbehandles i henholdsvis Social-og Arbejdsmarkedsudvalget samt Børne -og Skoleudvalget med henblik på oversendelse til Byrådets endelig politisk godkendelse. Nogle af de indkomne høringssvar stiller spørgsmålstegn ved bla. formål og begreber i kvalitetsstandarder. For at give mulighed for at få en fælles forståelse af kvalitetsstandarder, begreber, målgrupper og de lovgivningsmæssige muligheder anbefales det overfor Social- og arbejdsmarkedsudvalget at sagen udsættes til næste møde, og at der i mellemtiden tages en dialog med Handicaprådet og MED-systemet. Viser der sig behov for at justere i kvalitetsstandarder vil der blive lagt en justeret standard frem for udvalget i april.

### **Indstilling til møde den 3. marts 2020:**

Det indstilles overfor Social- og arbejdsmarkedsudvalget og Børne- og skoleudvalget, at sagen udsættes til næste møde.

### **Der er indkommet høringssvar fra:**

#### **Handicaprådet:**

Fra Handicaprådets møde d. 17. februar 2020, pkt. 4:

1. Handicaprådet ønsker en præcisering af målgrupperne inden vedtagelse af STU-kvalitetsstandarder.

2. Handicaprådet inviterer formanden for Social- og Arbejdsmarkedsudvalget til at uddybe denne sag på Handicaprådets møde den 10. marts 2020.
3. Der udtrykkes bekymring for, om gruppe 1 og 2 får den nødvendige støtte til at klare sig i andre tilbud end STU.
4. Såfremt kvalitetsstandarder vedtages, ønsker Handicaprådet en årlig afrapportering af antal unge i STU-tilbud samt den økonomiske udvikling på området. Det skal fremgå, hvordan gruppen nærmest arbejdsmarkedet har klaret sig.

#### **Det Centrale Brugerpåførende råd:**

- Det Centrale Brugerpåførende råd tager den reviderede kvalitetsstandard for STU til efterretning uden bemærkninger.

#### **SektorMED i Social-og arbejdsmarkedssektoren:**

- SektorMED tager den reviderede kvalitetsstandard for STU til efterretning uden bemærkninger.

#### **Det decentrale MED i Center Socialpsykiatri og Rusmidler:**

- Det decentrale MED tager den reviderede kvalitetsstandard for STU til efterretning uden bemærkninger.

#### **Det decentrale MED i Center for Handicap:**

1. s. 5. For at den enkelte elev, kan opnå en så stor grad af modning som muligt, inden der vurderes, om det er STU eller FGU, kunne der med fordel oprettes et for-forløb fx en daghøjskole. Center for handicap indgår gerne i en videre proces omkring dette. Dette vil være med til, at der er færre elever der sendes ud af kommunen.
2. s. 8. Undergruppe 4: unge med meget svær til total funktionsnedsættelse tilbydes et uddannelsesforløb via STU-Lolland i Hunseby eller Fuglse. Fuglse er et Aktivitets- og samværstilbud og ikke et STU tilbud. Det bliver brugt som praktiksted.
3. s. 12. I Lolland Kommune er der optag til februar og til august. Det har hidtil været praksis, at elever kunne blive optaget løbende, hvis der har været særlige behov og det var muligt og planlægge på uddannelsesstedet. Det kan i særlige situationer være hensigtsmæssigt, at bibeholde denne tilgang. Det kan være vigtigt at handle, mens eleven er motiveret.
4. s. 14. Indkaldelse til samtalen skal normalt finde sted senest 14 dage efter, at uddannelsen er afsluttet. Det vil være hensigtsmæssigt og drøfte, om der kan afholdes møde inden eleven stopper, idet et slip i tilbud kan være udfordrende for eleven.

Et godt tiltag for de unge, der er på uddannelseshjælp, at de får udbetalt befordringsgodtgørelse forud.

#### **MED i Børn-,Unge -og Familiesektoren:**

Sammenfatning af hovedpointer i enhedernes høringssvar:

1. Sektoren for Børn, Unge og Familie er enig i kvalitetsstandardens ambition om, at alle muligheder ift. andre tilbud skal afklares inden visitation til STU. Det er dog vigtigt at skelne mellem at afklare og afprøve. Der er bred bekymring for, at en afprøvning kan medføre risiko for unødige nederlag for de unge. Der vil typisk allerede foreligge udredning, PPV mv. som grundlag for en afklaring.
2. Sektoren for Børn, Unge og Familie foreslår, at der etableres mulighed for praktik for specialelever på FGU som alternativ til indskrivning.
3. Sektoren for Børn, Unge og Familie mener, at det er problematisk at udskyde en afgørelse fra visitationsudvalget, til den unge er afprøvet i andre tilbud. Den unge har retskrav på at blive målgruppevurderet til STU, hvis den unge ønsker det.
4. Sektoren for Børn, Unge og Familie bemærker at Undervisningsministeriets "STU Benchmarkanalyse" (januar 2019) konkluderer, at de elever der i dag visiteres til STU er i målgruppen for STU. Desuden at sandsynligheden for en positiv udslusning falder jo ældre eleven er.

#### **Supplerende sagsfremstilling til Handicaprådets møde den 10. marts 2020.**

Formand for Social- og Arbejdsmarkedsudvalget Vibeke Grave deltager i mødet.

## **Supplerende sagsfremstilling til Social-og arbejdsmarkedsudvalgets møde d 31. marts 2020 samt Børne- og skoleudvalgets møde d. 2. april 2020:**

I forlængelse af høringssvarene og udvalgets udsættelse af af sagen har administrationen arbejdet med de juridiske rammer for fastlæggelsen af krav og rettigheder i tilknytning til målgruppevurderingen. Dette har resulteret i følgende ændringer til kvalitetsstandarden:

- Overvejelserne forud for målgruppevurderingen og sammenhængen i uddannelsestrappen er foldet mere ud. (s. 2)
- Det er indføjet, at målgruppevurderingen skal foretages ved grundskolens ophør, hvis den unge selv og/eller forældrene ønsker det. (s. 6)
- Målene for uddannelsen er tilpasset jf. Social-og arbejdsmarkedsudvalgets beslutning d. 3. marts (s. 7)
- Det er yderligere tydeliggjort, at der for unge, hvis funktionsevneniveau åbenlyst berettiger til STU, ikke gælder samme forventning om forudgående afprøvning af andre tilbud. (s 11)
- Det er indføjet, at start på STU - efter individuel vurdering – kan foregå udenom de to årlige optag. (s 12)
- Ved fuldførelse af STU er det tilføjet, at den afsluttende samtale med eleven kan foretages før afsluttet STU (s 14)

Ændringerne i kvalitetsstandarden er tydeliggjort ud fra følgende systematik:

*Ny tekst:* skrevet med grøn

*Omformuleringer:* skrevet med lys blå

*Slettet:* overstreget rødt.

Sagen forelægges Social- og Arbejdsmarkedsudvalget og Børne- og Skoleudvalget med henblik på at sende sagen til endelig godkendelse i Byrådet.

### **Tidligere besluttet**

#### **Social- og Arbejdsmarkedsudvalget, 14. januar 2020, pkt. 3:**

Godkendt som indstillet. Udvalget ønsker en løbende opfølgning på antallet af STU-elever jf. kvalitetsstandardens s. 9.

Desuden ønskes en orientering om målgruppevurderinger til de forskellige tilbud til et kommende møde.

#### **Børne- og Skoleudvalget, 16. januar 2020, pkt. 10:**

Godkendt som indstillet.

Børne- og Skoleudvalget ønsker kvartalsvis opfølgning på følgende:

- STU
- 10. klasserne
- FGU Lolland (henholdsvis over og under 18 år)
- Ung Lolland (henholdsvis over og under 18 år)
- Hvor mange har ikke et tilbud ?

Grundet fælles snitflader med Social- og Arbejdsmarkedsudvalget ønskes kvartalsvise opfølgninger i udvalgene til orientering og drøftelse løbende.

Desuden ønskes Ung Lolland drøftet politisk på marts-møderne i udvalgene i forhold til elevtal/økonomi/indhold.

#### **Social- og Arbejdsmarkedsudvalget, 3. marts 2020, pkt. 3:**

Godkendt at punktet udsættes. Det blev dog besluttet, at inden kvalitetsstandarden forelægges stil politisk behandling, redigeres punktet "Mål for uddannelsen" sådan at bullet 3 + 4 fjernes:

- Faglige kompetencer i forhold til fremtidig uddannelse og/eller beskæftigelse
- Arbejdserfaring og anden erfaring, der sikrer kvalifikationer, som er relevante på arbejdsmarkedet eller for udviklingen af de personlige kompetencer opnået via praktik i virksomheder og institutioner.

**Børne- og Skoleudvalget, 5. marts 2020, pkt. 13:**

Fraværende: Tine Vinther Clausen

Godkendt, at sagen udsættes.

**Handicaprådet, 10. marts 2020, pkt. 2:**

Fraværende: Haris Glamocak

Suppleant Bent Hansen deltog under dette punkt.

Handicaprådet takker for Vibeke Graves redegørelse for de politiske intentioner og målsætninger omkring, at alle unge skal være i gang med enten uddannelse eller job. Handicaprådet har fortsat fokus på, at unge i målgruppen for en STU også bliver bevilliget en STU efter den nye kvalitetsstandard. Administrationen forelægger de løbende afrapporteringer på området både i det politiske udvalg og i Handicaprådet. Der skal være fokus på grupper 3 og 4. Disse grupper er åbenlyst i målgruppe for STU. Handicaprådet ønsker det øverste afsnit side 5 fjernet i sagsfremstillingen, så det ikke fremgår, at målgruppe 3 og 4 skal afprøves, hvilket disse grupper ikke skal.

**Social- og Arbejdsmarkedsudvalget, 31. marts 2020, pkt. 5:**

Godkendt som indstillet - dog slettes følgende to afsnit

- s. 5, afsnit 4: "Det bemærkes i øvrigt at unge, der i 9. eller 10. klasse vurderes til at være »ikke uddannelsesparate« til en gymnasial ungdomsuddannelse eller til en erhvervsuddannelse, ikke nødvendigvis tilhører målgruppen for STU."
- s. 7, 2. bullet: " At den unge i 9. eller 10. klasse vurderes til at være »ikke uddannelsesparate« til en gymnasial ungdomsuddannelse eller til en ordinær erhvervsuddannelse, medfører ikke automatisk STU."

**Beslutning**

Godkendt med samme bemærkning som Social- og Arbejdsmarkedsudvalget.

**Bilag**

Kvalitetsstandard STU revideret januar 2020 - opdateret 4. marts 2020

Kvalitetsstandard STU revideret januar 2020

Kvalitetsstandard STU revideret januar 2020 - opdateret 24 marts 2020

## Punkt 13: Godkendelse af høringsvar vedr. Rammeaftale 2021 og 2022

27.00.00-A00-3-20

### Sagsfremstilling

Rammeaftale 2021-2022 på det specialiserede social- og undervisningsområde

Beslutningstema: Kommuner og handicapråd anmodes om at komme med forslag og input til Rammeaftale 2021-2022.

Baggrund:

Siden 2011 har kommunerne haft koordineringsopgaven på det specialiserede social- og undervisningsområde. Hvert andet år indgås en Rammeaftale, som forpligter kommunerne til dels at sikre, at der er de tilstrækkelige tilbud til borgerne og dels at sikre, at området styres hensigtsmæssigt ift. økonomi og samhandel mellem kommunerne.

Forslag til Rammeaftale for 2021-2022 vil blive forelagt kommunerne til godkendelse i september 2020. Forinden er tilrettelagt en proces, hvor kommuner, interesseorganisationer m.fl. inddrages i forhold til at komme med forslag til den kommende aftale. I bilag 1 beskrives processen. Denne høring af kommunerne og handicaprådene er en del af den beskrevne proces. Den 17. april 2020 er der planlagt et afsluttende politikertemamøde. Herefter udarbejdes forslag til ny rammeaftale.

Den nuværende rammeaftale 2018-2020 indeholder en række fokusområder, der retter sig mod kommunernes udviklingsforpligtelse i forhold til at sikre balancen mellem udbud og efterspørgsel af tilbud samt styringsforpligtelsen. Rammeaftalen fremgår af bilag 2.

I de drøftelser, der har været i rammeaftaleregii, som optakt til udarbejdelse af rammeaftale 2021-22, har der været opbakning til at fortsætte med fokusområderne fra rammeaftale 2018-2020, med enkelte tilføjelser og tilpasninger. Der er fremsat ønsker om yderligere forpligtende samarbejder om udvalgte målgrupper; borgere med psykiske udfordringer, sårbare unge og særligt dyre enkeltsager.

Implement har jfr. bilag 3 beskrevet de nuværende fokusområder, de forslag der fremkom ved dialogmøde den 29. november 2019, samt forslag til justerede fokusområder i den kommende rammeaftale.

I forbindelse med realisering af den kommende rammeaftale kan det overvejes at drøfte, hvordan kommunernes indbyrdes forpligtelser i forhold til de specialiserede områder kan udmøntes. I vedhæftede bilag 4 er redegjort for overvejelser, om at fokusere det forpligtende arbejde, til de mest specialiserede tilbud.

Kommunerne og Handicaprådene opfordres til at drøfte og kommentere forslagene til justerede fokusområder og overvejelserne om kommunernes indbyrdes forpligtelser. Input fra kommunerne vil indgå i oplæggene på politikertemamødet den 17. april 2020.

KKR har drøftet procesplan, fokusområder og ny forståelse for det forpligtende samarbejde den 5. februar 2020.

Det indstilles at kommunerne (fagudvalg for det specialiserede social- og undervisningsområde samt handicapråd), drøfter og kommer med supplerende forslag til

- Videreførelse af fokusområder i den nuværende rammeaftale med de foreslåede tilpasninger
- Oplæg til ny forståelse for det forpligtende samarbejde i Rammeaftale 2021-2022 jfr. ovenfor.

På baggrund heraf indstiller direktionen følgende høringsvar til beslutning:

"Lolland Kommune tiltræder sagsfremstillingens indstilling, forslaget til fokusområder samt forslaget til justering af form og struktur. Lolland Kommune er enig i, at der inden for hvert fokusområde fastsættes et mål, der definerer retningen for arbejdet. Det vil gøre arbejdet i Rammeaftalen mere tydelig til gavn for det mellemkommunale samarbejde.

Lolland Kommune ønsker at bemærke særligt to af fokusområderne som værdifulde. Det drejer sig om:

1. Styrkede vilkår for mellemkommunalt samarbejde. Forpligtende samarbejde om tilbud til udvalgte målgrupper, herunder særligt dyre enkeltsager. Målet med at sætte fokus på det mellemkommunale samarbejde er at styrke vilkårene for at skabe tilbud på tværs af kommuner. Dette handler i særlig grad om tilbud, der enten har så lille en målgruppe eller så høj en specialiseringsgrad, at det vil være vanskeligt at oprette og drifte et tilbud for den enkelte kommune.

Det har gennem tiden vist sig vanskeligt at finde eller drive tilbud til de meget små borgergrupper, der har behov for høj specialiserede tilbud. Tilbuddene er så dyre, at ingen kommuner kan bære tomgang

Lolland Kommune foreslår, at de private tilbud inddrages i fokuspunktet. De private tilbud indgår som en del af forsyningen på det specialiserede socialområde. Det anbefales at overveje, hvorledes KKR og den enkelte kommune kan samarbejde med de private tilbud og monitorerer den overordnede udvikling. Konkret løses mange af de særligt dyre foranstaltninger i private tilbud.

2. En sammenhængende indsats for borgere med psykiske vanskeligheder. Tilbuddenes viden og kompetencer skal i spil. Der lægges vægt på et tæt samarbejde mellem de regionale sundhedstilbud og de kommunale sociale tilbud."

## **Indstilling**

Direktionen indstiller, at:

1. Høringssvar godkendes.

## **Sagen afgøres af**

Børne- og Skoleudvalget, Social- og Arbejdsmarkedsudvalget samt Ældre- og Sundhedsudvalget

## **Tidligere besluttet**

**Ældre- og Sundhedsudvalget, 30. marts 2020, pkt. 3:**  
Godkendt.

**Social- og Arbejdsmarkedsudvalget, 31. marts 2020, pkt. 11:**  
Godkendt.

## **Beslutning**

Godkendt.

## **Bilag**

bilag 1 Overordnet proces for formulering af Rammeaftale 2021-2022 på det specialiserede social-

Bilag 2. Rammeaftale 2018 - 2020

Bilag 3 Oplæg om indhold og retning for den kommende rammeaftale 2021-2022\_0

Bilag 4 Notat om forpligtende samarbejde

## **Punkt 14: Åben orientering - 2. april 2020**

00.01.00-G01-756-19

### **Sagsfremstilling**

Elevtal kommende 0.+ 10. kl, jf. bilag

### **Sagen afgøres af**

Børne- og Skoleudvalget

### **Beslutning**

Desuden

- orientering om nødpasning og øvrigt beredskab ifb. med Covid19
- skoleårets planlægning og personalefordeling
- de unges uddannelsesvalg pr. 1. marts
- SSPs funktion under Covid-perioden
- Kronikere under Covid-perioden.

### **Bilag**

Elevtal kommende 0.+ 10. kl

## **Punkt 15: Lukket:**

00.01.00-G01-756-19

## **Punkt 16: Lukket:**

00.01.00-G01-756-19